

Levenhuk Kelvin WFP25 Wi-Fi Photocular

EN User Manual

BG Ръководство за потребителя

CZ Návod k použití

DE Bedienungsanleitung

ES Guía del usuario

HU Használati útmutató

IT Guida all'utilizzo

PL Instrukcja obsługi

PT Manual do usuário

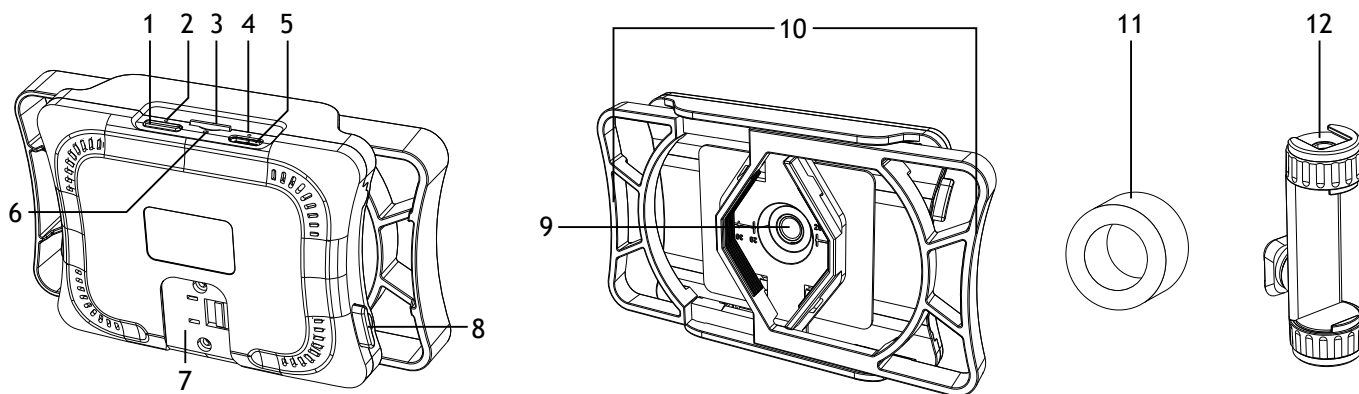
RU Инструкция по эксплуатации

TR Kullanım kılavuzu



levenhuk
Zoom&Joy

Kelvin
OPTICS FOR SMARTPHONES



| EN | BG | CZ | DE | ES |
|----------------------|---------------------------|-------------------------|--------------------------|-----------------------------------|
| 1 Power/Wi-Fi button | Бутон за захранване/Wi-Fi | Tlačítko napájení/Wi-Fi | Ein-/Aus-/Wi-Fi-Taste | Botón de encendido/wifi |
| 2 Wi-Fi indicator | Индикатор Wi-Fi | Indikátor Wi-Fi | Wi-Fi-Anzeige | Indicador de wifi |
| 3 microSD card slot | Слот за microSD карта | Slot pro kartu microSD | MicroSD-Kartensteckplatz | Ranura para tarjeta microSD |
| 4 Status indicator | Индикатор за състоянието | Indikátor stavu | Statusanzeige | Indicador de estado |
| 5 USB Type-C slot | Слот за USB Тип-С | Slot pro USB typu C | USB-Typ-C-Buchse | Puerto USB de tipo C |
| 6 Reset button | Бутон Възстановяване | Tlačítko Resetovat | Wiederherstellen-Taste | Botón Restablecer |
| 7 Mounting slot | Монтажен слот | Montážní otvor | Montagenut | Ranura de montaje |
| 8 Unlock button | Бутон за отключване | Tlačítko odemknutí | Entriegelungstaste | Botón de desbloqueo |
| 9 Photocular lens | Фотокулярен обектив | Čočka fotokuláru | Fotokular-Linse | Lente fotocular |
| 10 Eyepiece clamps | Щипки за окуляр | Svěrky okuláru | Okularklemmen | Abrazaderas de ocular |
| 11 EVA sealing ring | EVA уплътнителен пръстен | Těsnící kroužek EVA | EVA-Dichtungsring | Anillo de sellado de EVA |
| 12 Smartphone holder | Стойка за смартфон | Držák na smartphone | Smartphone-Halterung | Soporte para teléfono inteligente |

| HU | IT | PL | PT | RU | TR |
|--------------------------------|---------------------------------|-------------------------------|----------------------------|------------------------------|----------------------------|
| 1 Bekapcsoló/Wifi gomb | Pulsante di alimentazione/Wi-Fi | Przycisk zasilania/Wi-Fi | Botão de alimentação/Wi-Fi | Кнопка питания/Wi-Fi | Güç/Wi-Fi düğmesi |
| 2 Wifi jelzőfény | Indicatore Wi-Fi | Wskaźnik Wi-Fi | Indicador de Wi-Fi | Индикатор Wi-Fi | Wi-Fi göstergesi |
| 3 Micro-SD-kártyafoglaló | Slot per microSD | Gniazdo karty pamięci microSD | Ranhura de cartão microSD | Разъем для карты microSD | MicroSD kart yuvası |
| 4 Állapotjelző | Indicatore di stato | Wskaźnik stanu | Indicador de estado | Индикатор состояния | Durum göstergesi |
| 5 C-típusú USB-foglaló | Slot per USB Tipo-C | Gniazdo USB typu C | Porta USB tipo C | Разъем USB Type-C | USB Tip-C bağlantı noktası |
| 6 Alaphelyzetbe állítás gomb | Pulsante Reimposta | Przycisk Resetowanie | Botão Repor | Кнопка сброса | Sıfırla düğmesi |
| 7 Rögzítőnyílás | Slot di montaggio | Gniazdo montażowe | Ranhura de suporte | Разъем для крепления | Montaj yuvası |
| 8 Feloldógomb | Pulsante di sblocco | Przycisk odblokowania | Botão de desbloqueio | Кнопка разблокировки | Kilidi açma düğmesi |
| 9 Fotó-okulár lencse | Lente del fotoculare | Soczewka fotokularu | Lente fotocular | Объектив фотокуляра | Fotoküler merceği |
| 10 Szemlencse rögzítőbilincsei | Morsetti per oculari | Zaciski na okular | Grampos da ocular | Зажимы для окуляра | Göz merceği kelepçeleri |
| 11 EVA tömítőgyűrű | Anello di tenuta in EVA | Pierścień uszczelniający EVA | Anel de vedação de EVA | Уплотнительное кольцо из ЭВА | EVA conta |
| 12 Okostelefontartó | Supporto per smartphone | Uchwyt do smartfonu | Suporte para smartphone | Держатель для смартфона | Akıllı telefon tutucusu |

EN Levenhuk Kelvin WFP25 Wi-Fi Photocular

Caution! Never look directly at the Sun through this device, as this may cause permanent eye damage and even blindness.

The kit includes: photocular, smartphone holder, USB Type-C cable, EVA sealing ring, microSD card, cleaning cloth, user manual, and warranty.

Charging the device

Connect the USB Type-C cable to the corresponding slot (5) and power bank, PC, or power adapter (not included). The status indicator (4) will light red. Charging takes approximately 2.5–3 hours. When charging is complete, the status indicator will light green.

! If the status indicator (4) flashes blue, the device needs to be recharged.

Getting started

- Press and hold (1) to turn the device on. The status indicator (4) steadily glows blue.
- Press and hold (1) to turn the device off. The device will turn off automatically if it is not in use for 3 minutes.
- Press (6) using a reset pin to restart the device.

Installing/removing the memory card

- Insert the microSD card into the memory card slot (3). Make sure the direction is right. Do not force the card in.
- Format the microSD card before starting, as it will improve its compatibility with the device.
- To remove the card from the slot, press the edge of the memory card in gently, and the card will pop out. Then, remove the card.

Installing the app

Download and install the app via the Apple App Store or Google Play, or scan the QR code below:



<https://apps.apple.com/ru/app/levenhuk-kelvin/id6758421848>



https://play.google.com/store/apps/details?id=com.Kelvin.kelvinProject&pcampaignid=web_share

Pairing with a smartphone

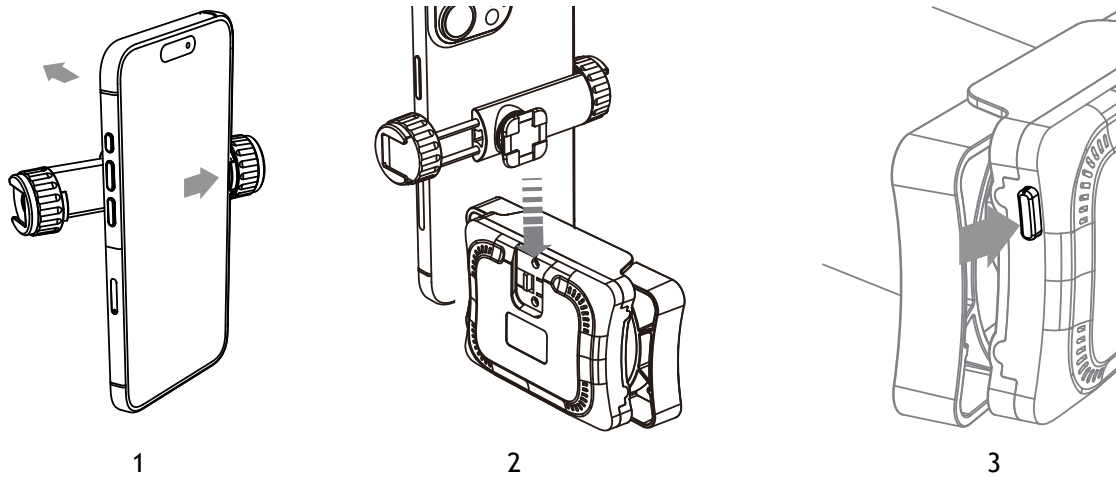
- Open the app on your smartphone.
- Tap "Add device" to enter the Wi-Fi pairing mode.
- Select the Wi-Fi network "Levenhuk-WFP25-XXXX", and enter the initial password "12345678". The Wi-Fi indicator (2) will flash yellow.
- After successful connection, the Wi-Fi indicator (2) steadily glows yellow. Pairing is only required once.
- Tap the three dots to disconnect or delete devices.

In the app you can:

- take photos, set a delay before taking a photo (3, 5, or 10 seconds), and activate burst mode;
- record videos;
- change settings (language, photo and video resolution, etc.);
- format the memory card;
- and so on.

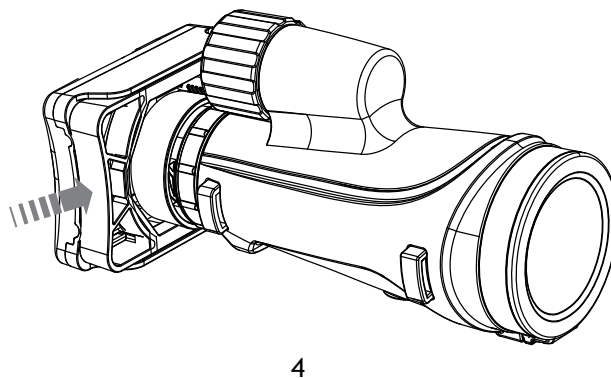
Usage

Connecting to a smartphone



- Gently push your smartphone into the holder (12) (Fig. 1). The smartphone holder offers full 360-degree rotation.
- Insert the smartphone holder (12) into the mounting slot (7) of the device (Fig. 2).
- Press (8) and slide up to remove the smartphone with the holder from the device (Fig. 3).

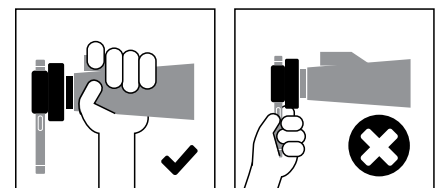
Connecting to optical equipment



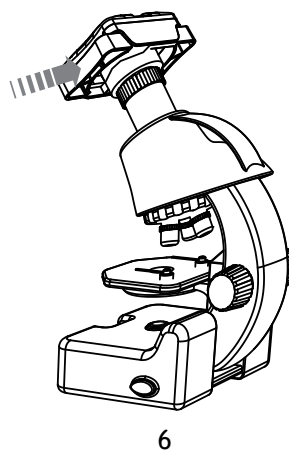
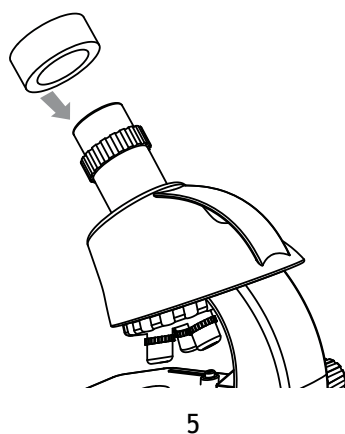
- Press and hold the eyepiece clamps (10) simultaneously without releasing them, and attach the device to the eyepiece. Make sure the eyepiece is aligned with the photocular lens (9) (Fig. 4).
- Release the eyepiece clamps (10).

You may now use the device to observe objects, take photos, and record videos using your smartphone. To ensure a stable image, it is recommended to use a tripod.

! During usage, make sure to hold the assembled optical system – smartphone, photocular, and attached optical equipment – by the optical gear (and not by the smartphone).



Connecting to a microscope



- Place the EVA sealing ring (11) over the microscopes's eyepiece (Fig. 5). The sealing ring is not required for eyepieces with a diameter greater than 25mm.
- Press and hold the eyepiece clamps (10) simultaneously without releasing them, and attach the device to the microscopes's eyepiece. Make sure the microscope's eyepiece is aligned with the photocular lens (9) (Fig. 6).
- Release the eyepiece clamps (10).

Copying files

- Connect the device to a PC using a USB Type-C cable. Press and hold (1) to turn the device on.
- Press (1) again to switch the device to the memory card reading mode and wait for 3–5 seconds.
- Open the DCIM folder on the USB drive to view the photo and video files. You can upload them to your PC.
- Press and hold (1) to turn the device off.

Specifications

| | |
|--------------------------------------|--|
| Magnification | 3x |
| Photocular lens diameter | 28mm |
| Sensor | CMOS, 2MP |
| Photo resolution | 1MP, 2MP |
| Video recording | 1080px at 30fps |
| Video transmission | 720px at 30fps |
| Wi-Fi module | + |
| Compatibility with smartphone models | iPhone, Android; smartphone width: 55–94mm (2.2–3.7"), smartphone thickness: ≤ 15mm (0.8") |
| System requirements | iOS 17 and above, Android 10 and above |
| Compatibility with optical gear | microscope, telescope, binoculars, monocular, spotting scope |
| Compatible eyepiece diameter | 23–50mm |
| Storage | up to 128GB (microSD card 32GB included) |
| Device auto-off | 3 min |
| Operating temperature range | 0... +40° C (+32... 104° F) |
| Power supply | 3.7V, 800mA·h rechargeable Li-ion battery; 5V, 1A DC adapter (not included); USB Type-C cable (included) |
| Battery duration | 1.5 h |

The manufacturer reserves the right to make changes to the product range and specifications without prior notice.

Care and maintenance

Take the necessary precautions when using the device with children or others who have not read or who do not fully understand these instructions. Do not try to disassemble the device on your own for any reason. Protect the device from water, dust, sudden impact and excessive mechanical force. Do not touch the optical surfaces with your fingers. Clean the lens surface with compressed air or a soft lens cleaning cloth. Never attempt to operate a damaged device or a device with damaged electrical parts! Store the device in a dry cool place. **If a part of the device or battery is swallowed, seek medical attention immediately.**

Battery safety instructions

The device is equipped with a rechargeable lithium-ion battery. This avoids frequent battery replacement. Always switch the device off when not in use. If the battery charge is low, please recharge the device in time. Do not over-heat the battery. Do not discharge the battery completely. Keep batteries out of the reach of children, to avoid risk of ingestion, suffocation, or poisoning. Utilize used batteries as prescribed by your country's laws.

Levenhuk International Lifetime Warranty

All Levenhuk telescopes, microscopes, binoculars, and other optical products, except for their accessories, carry a **lifetime warranty** against defects in materials and workmanship. A lifetime warranty is a guarantee on the lifetime of the product on the market. All Levenhuk accessories are warranted to be free of defects in materials and workmanship for **six months** from the purchase date. The warranty entitles you to the free repair or replacement of the Levenhuk product in any country where a Levenhuk office is located if all the warranty conditions are met.

For further details, please visit: levenhuk.com/warranty

If warranty problems arise, or if you need assistance in using your product, contact the local Levenhuk branch.

BG Фотокуляр с Wi-Fi Levenhuk Kelvin WFP25

Внимание! Никога не поглеждайте директно към слънцето през това устройство, тъй като това може да доведе до увреждане на очите и дори слепота.

Комплектът включва: фотокуляр, държач за смартфон, USB кабел Тип-С, уплътнителен пръстен от EVA, microSD карта, кърпичка за почистване, ръководство за потребителя и гаранция.

Зареждане на уреда

Свържете USB кабела Тип-С към съответния слот (5) и външната батерия, компютъра или захранващия адаптер (не е включен). Индикаторът за състояние (4) ще светне в червено. Зареждането отнема приблизително 2,5–3 часа. Когато зареждането завърши, индикаторът за състояние ще светне в зелено.

! Ако индикаторът за състояние (4) мига в синьо, устройството трябва да се зареди.

Да започнем

- Натиснете и задръжте (1), за да включите устройството. Индикаторът за състояние (4) свети постоянно в синьо.
- Натиснете и задръжте (1), за да изключите устройството. Устройството ще се изключи автоматично, ако не се използва в продължение на 3 минути.
- Натиснете (6) с помощта на бутона за нулиране, за да рестартирате устройството.

Поставяне/махане на картата памет

- Вкарайте microSD картата в слота за карта памет (3). Уверете се, че посоката е правилна. Не насилвайте картата при вкарването.
- Преди да стартирате, форматирайте microSD картата, тъй като това ще подобри нейната съвместимост с устройството.
- За да извадите картата от слота, натиснете внимателно ръба на картата памет и тя ще изскочи навън. След това извадете картата.

Инсталиране на приложението

Изтеглете и инсталирайте приложението от Apple App Store или Google Play или сканирайте QR кода по-долу:



<https://apps.apple.com/ru/app/levenhuk-kelvin/id6758421848>



https://play.google.com/store/apps/details?id=com.Kelvin.kelvinProject&pcampaignid=web_share

Сдвояване със смартфон

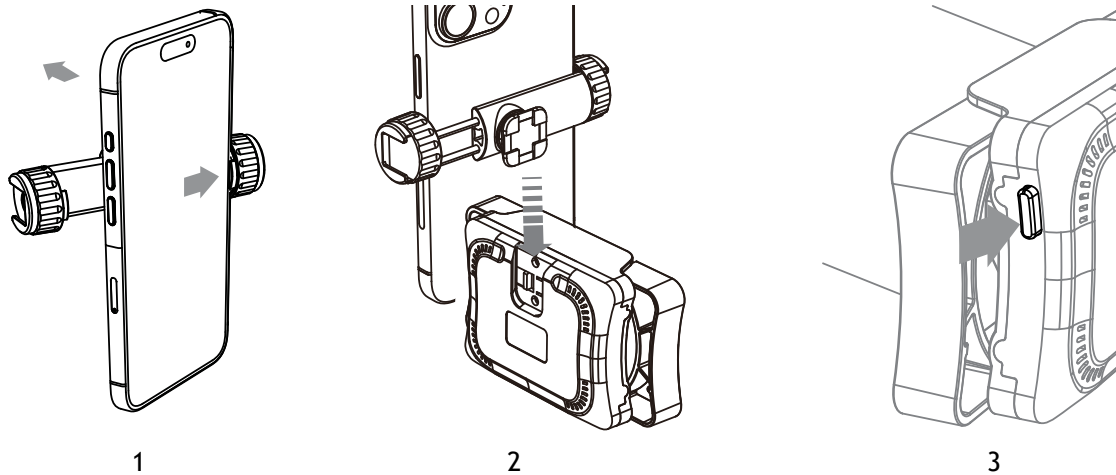
- Отворете приложението на Вашия смартфон.
- Докоснете "Add device" (Добавяне на устройство), за да влезете в режим на Wi-Fi сдвояване.
- Изберете Wi-Fi мрежата "Levenhuk-WFP25-XXXX" и въведете първоначалната парола "12345678". Индикаторът за Wi-Fi (2) ще започне да мига в жълто.
- След успешно свързване, индикаторът за Wi-Fi (2) светва постоянно в жълто. Сдвояване е необходимо само веднъж.
- Докоснете трите точки, за да изключите или изтриете устройствата.

В приложението можете да:

- правите снимки, задавате забавяне преди снимане (3, 5 или 10 секунди) и да активирате режим на серийно снимане;
- записвате видео;
- променят настройките (език, резолюция на снимки и видео и др.);
- форматирате картата памет;
- и др.

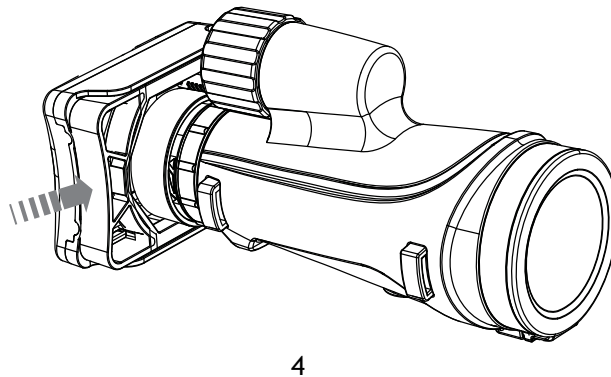
Употреба

Свързване към смартфон



- Внимателно натиснете смартфона си в държача (12) (фиг. 1). Държачът за смартфон предлага пълно завъртане на 360°.
- Поставете държача за смартфон (12) в монтажния слот (7) на устройството (фиг. 2).
- Натиснете (8) и плъзнете нагоре, за да извадите смартфона с държача от устройството (фиг. 3).

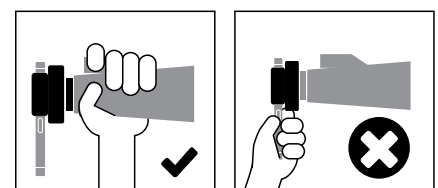
Свързване към оптично оборудване



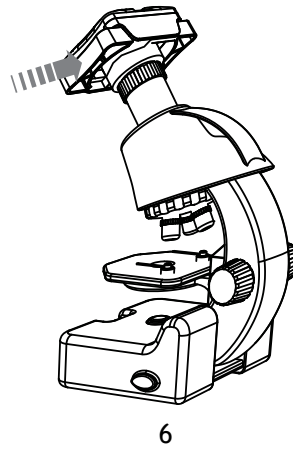
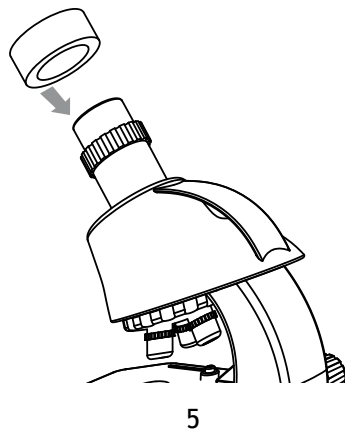
- Натиснете и задръжте едновременно щипките на окуляра (10), без да ги освобождавате, и прикрепете устройството към окуляра. Уверете се, че окулярът е подравнен с фотокуляряния обектив (9) (фиг. 4).
- Пуснете щипките за окуляра (10).

Вече може да използвате устройството за наблюдение на обекти, заснемане на снимки и видеозаписи чрез Вашия смартфон. За стабилно изображение се препоръчва употребата на триножник.

! По време на употреба дръжте сглобената оптична система – смартфон, фотокуляря и прикачено оптично оборудване – за оптичното устройство (не за смартфона).



Свързване към микроскоп



- Поставете уплътнителния пръстен от EVA (11) върху окуляра на микроскопа (фиг. 5). Уплътнителният пръстен не е необходим за окуляри с диаметър по-голям от 25 mm.
- Натиснете и задръжте едновременно щипките на окуляра (10), без да ги освобождавате, и прикрепете устройството към окуляра на микроскопа. Уверете се, че окулярът на микроскопа е подравнен с фотокуляряния обектив (9) (фиг. 6).
- Пуснете щипките за окуляра (10).

Копиране на файлове

- Свържете устройството към компютър чрез USB кабел Тип-С. Натиснете и задръжте (1), за да включите устройството.
- Натиснете (1) отново, за да превключите устройството в режим на четене на карта памет и изчакайте 3–5 секунди.
- Отворете папката DCIM на USB устройството, за да видите файловете със снимки и видеозаписи. Можете да ги качите на Вашия компютър.
- Натиснете и задръжте (1), за да изключите устройството.

Спецификации

| | |
|--|--|
| Увеличение | 3x |
| Диаметър на фотокуляряния обектив | 28 mm |
| Сензор | CMOS, 2 MP |
| Разделителна способност за снимки | 1 MP, 2 MP |
| Видеозапис | 1080 px при 30 fps |
| Видео предаване | 720 px при 30 fps |
| Wi-Fi модул | + |
| Съвместимост с модели смартфони | iPhone, Android (ширина на смартфона: 55–94 mm, дебелина на смартфона: ≤ 15 mm) |
| Изисквания към системата | iOS 17 и по-нови версии, Android 10 и по-нови версии |
| Съвместимост с оптично оборудване | микроскоп, телескоп, бинокъл, монокъл, зрителна тръба |
| Съвместим диаметър на окуляра | 23–50 mm |
| Памет | до 128 GB (включена microSD карта 32 GB) |
| Автоматично изключване на устройството | 3 мин |
| Диапазон на работната температура | 0... +40 °C |
| Захранване | 3,7 V, 800 mA·h акумулаторна литиево-йонна батерия; 5 V, 1 A постоянен ток адаптер (не е включен); USB кабел Тип-С (включен) |
| Време на работа с батерията | 1,5 часа |

Производителят си запазва правото да извършва промени по продуктовата гама и спецификациите без предизвестие.

Грижи и поддръжка

Предприемете необходимите превантивни мерки при използване на това устройство от деца или други лица, които не са прочели или които не са разбрали напълно тези инструкции. Не се опитвайте да разглобявате устройството сами по никаква причина. Пазете уреда от вода, прах, резки удари и прекомерна механична сила. Не пипайте оптичните повърхности с пръсти. Почистете повърхността на лещата със сгъстен въздух или мека кърпа за почистване на лещи. Никога не правете опит да използвате повредено устройство или устройство с повредени електрически части! Съхранявайте уреда на сухо и хладно място. **Ако някоя част от устройството или батерията бъдат погълнати, незабавно потърсете медицинска помощ.**

Инструкции за безопасност на батериите

Уредът е оборудван с акумулаторна литиево-йонна батерия. Това предотвратява честата смяна на батерии. Винаги изключвайте уреда, когато той не се използва. Ако зарядът на батерията е нисък, моля, презаредете уреда своевременно. Не допускайте прегряване на акумулаторната батерия. Не допускайте пълно разреждане на акумулаторната батерия. Дръжте батериите далеч от достъпа на деца, за да избегнете риск от поглъщане, задушаване или отравяне. Изхвърляйте използваните батерии съгласно правилата в държавата Ви.

Международна доживотна гаранция от Levenhuk

Всички телескопи, микроскопи, бинокли и други оптични продукти от Levenhuk, с изключение на аксесоарите, имат **доживотна гаранция** за дефекти в материалите и изработката. Доживотната гаранция представлява гаранция, валидна за целия живот на продукта на пазара. За всички аксесоари Levenhuk се предоставя гаранция за липса на дефекти на материалите и изработката за период от **две години** от датата на покупка на дребно. Гаранцията Ви дава право на безплатен ремонт или замяна на продукта на Levenhuk във всяка държава, в която има офис на Levenhuk, ако са изпълнени всички условия за гаранцията.

За повече информация посетете нашата уебстраница: bg.levenhuk.com/garantsiya

Ако възникнат проблеми с гаранцията или ако се нуждаете от помощ за използването на Вашия продукт, се свържете с местния клон на Levenhuk.

CZ Wi-Fi fotokulár Levenhuk Kelvin WFP25

Upozornění! Tímto přístrojem se nikdy nedívejte přímo do Slunce, neboť hrozí nebezpečí trvalého poškození zraku či přímo oslepnutí.

Obsah sady: fotokulár, držák na smartphone, kabel USB typu C, těsnicí kroužek EVA, karta microSD, čisticí utěrka, návod k použití a záruka.

Nabíjení zařízení

Připojte kabel USB typu C do příslušného slotu (5) a k powerbance, počítači nebo napájecímu adaptéru (není součástí balení). Indikátor stavu (4) se rozsvítí červeně. Nabíjení trvá přibližně 2,5–3 hodiny. Po dokončení nabíjení se indikátor stavu rozsvítí zeleně.

! Pokud indikátor stavu (4) bliká modře, je třeba zařízení dobít.

Začínáme

- Stiskněte a podržte tlačítko (1) pro zapnutí zařízení. Indikátor stavu (4) svítí nepřerušovaně modře.
- Stiskněte a podržte tlačítko (1) pro vypnutí zařízení. Pokud se zařízení 3 minut nepoužívá, automaticky se vypne.
- Stisknutím tlačítka (6) pomocí resetovacího kolíku restartujte zařízení.

Vložení/odebrání paměťové karty

- Vložte kartu microSD do slotu pro paměťovou kartu (3). Zkontrolujte správnost směru vložení. Kartu netlačte do slotu silou.
- Před zahájením kartu microSD naformátujte, zvýšíte tak její kompatibilitu se zařízením.
- Chcete-li kartu ze slotu vyjmout, zatlačte jemně na její hranu směrem dovnitř a karta se sama vysune. Poté kartu vyjměte.

Instalace aplikace

Stáhněte si a nainstalujte aplikaci z Apple App Store nebo Google Play nebo naskenujte QR kód níže:



<https://apps.apple.com/ru/app/levenhuk-kelvin/id6758421848>



https://play.google.com/store/apps/details?id=com.Kelvin.kelvinProject&pcampaignid=web_share

Párování se smartphonem

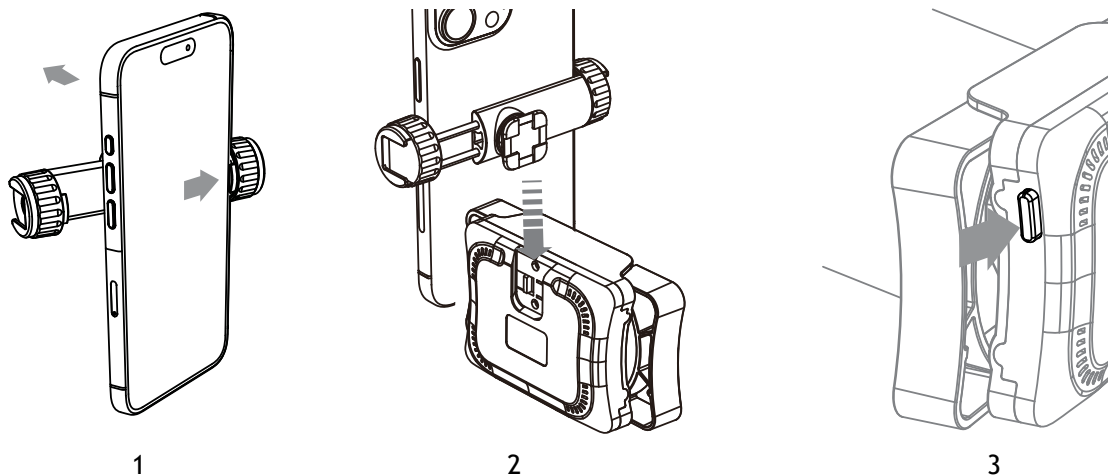
- Otevřete aplikaci ve smartphonu.
- Klepnutím na možnost "Add device" (Přidat zařízení) přejděte do režimu párování přes Wi-Fi.
- Vyberte síť Wi-Fi "Levenhuk-WFP25-XXXX" a zadejte výchozí heslo "12345678". Indikátor Wi-Fi (2) bude blikat žlutě.
- Po úspěšném připojení bude indikátor Wi-Fi (2) svítit nepřerušovaně žlutě. Párování je nutné udělat pouze jednou.
- Klepnutím na tři tečky zařízení odpojte nebo odstraníte.

V aplikaci můžete:

- pořizovat fotografie, nastavit prodlevu před pořízením fotografie (3, 5 nebo 10 sekund) a aktivovat sekvenční snímání;
- nahrávat videa;
- měnit nastavení (jazyk, rozlišení fotografií a videa apod.);
- formátovat paměťovou kartu;
- a mnoho dalšího.

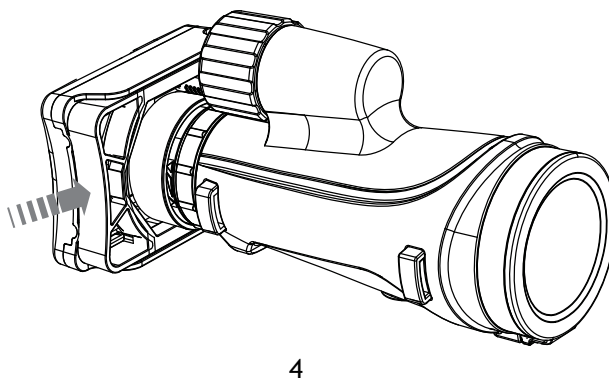
Použití

Připojení ke smartphonu



- Opatrně vložte smartphone do držáku (12) (obr. 1). Držák na smartphone umožňuje plné otáčení o 360°.
- Vložte držák na smartphone (12) do montážního slotu (7) zařízení (obr. 2).
- Stisknutím (8) a posunutím směrem nahoru vyjměte smartphone s držákem ze zařízení (obr. 3).

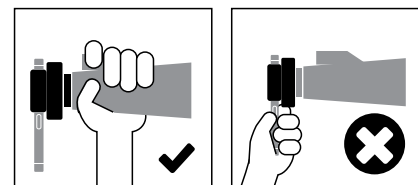
Připojení k optickému vybavení



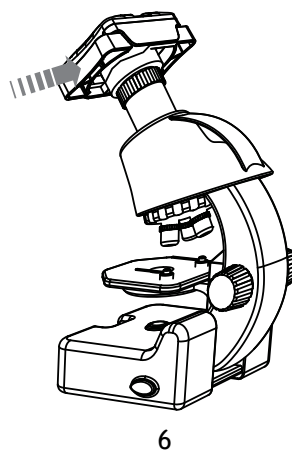
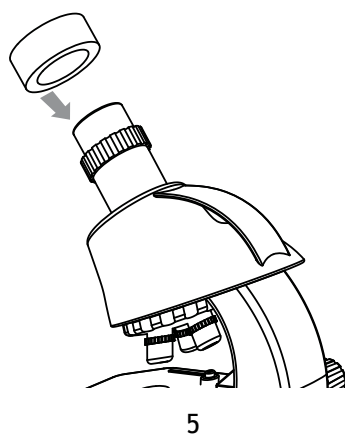
- Současně stiskněte a podržte svěrky okuláru (10), aniž byste je uvolnili, a připevněte zařízení k okuláru. Ujistěte se, že je okulár zarovnan s čočkou fotokuláru (9) (obr. 4).
- Uvolněte svěrky okuláru (10).

Nyní můžete zařízení používat k pozorování objektů, pořizování fotografií a nahrávání videí pomocí smartphonu. Pro zajištění stabilního obrazu se doporučuje použít stativ.

- ! Během používání držte sestavený optický systém – smartphone, fotokulár a připojené optické zařízení – za optické vybavení (nikoli za smartphone).



Připojení k mikroskopu



- Nasad'te těsnicí kroužek EVA (11) na okulár mikroskopu (obr. 5). Těsnicí kroužek není nutný pro okuláry s průměrem větším než 25 mm.
- Současně stiskněte a podržte svěrky okuláru (10), aniž byste je uvolnili, a připevněte zařízení k okuláru mikroskopu. Ujistěte se, že je okulár mikroskopu zarovnan s čočkou fotokuláru (9) (obr. 6).
- Uvolněte svěrky okuláru (10).

Kopírování souborů

- Připojte zařízení ke stolnímu počítači pomocí kabelu USB typu C. Stiskněte a podržte tlačítko (1) pro zapnutí zařízení.
- Opětovným stisknutím tlačítka (1) přepněte zařízení do režimu čtení paměťové karty a vyčkejte 3–5 sekund.
- Otevřete složku DCIM na jednotce USB a zobrazte soubory fotografií a videí. Můžete je nahrát do počítače.
- Stiskněte a podržte tlačítko (1) pro vypnutí zařízení.

Technické údaje

| | |
|-------------------------------------|---|
| Zvětšení | 3x |
| Průměr čočky fotokuláru | 28 mm |
| Snímač | CMOS, 2 Mpx |
| Rozlišení fotografie | 1 Mpx, 2 Mpx |
| Záznam videa | 1080 px při 30 fps |
| Přenos videa | 720 px při 30 fps |
| Modul Wi-Fi | + |
| Kompatibilita se smartphony | iPhone, Android (šířka smartphonu: 55–94 mm, tloušťka smartphonu: ≤ 15 mm) |
| Systémové požadavky | iOS 17 a novější, Android 10 a novější |
| Kompatibilita s optickými přístroji | mikroskop, hvězdářský dalekohled, binokulární dalekohled, monokulár, pozorovací dalekohled |
| Kompatibilní průměr okuláru | 23–50 mm |
| Úložiště | až 128 GB (karta microSD 32 GB je součástí dodávky) |
| Automatické vypnutí zařízení | 3 min. |
| Rozsah provozní teploty | 0... +40 °C |
| Napájení | dobíjecí lithium-iontová baterie 3,7 V, 800 mA·h; DC adaptér 5 V, 1 A (není součástí dodávky); kabel USB typu C (je součástí dodávky) |
| Výdrž baterie | 1,5 h |

Výrobce si vyhrazuje právo provádět změny v sortimentu a v technických údajích svých výrobků bez předchozího upozornění.

Péče a údržba

Při použití tohoto přístroje dětmi nebo osobami, které tento návod nečetly nebo s jeho obsahem nebyly plně srozuměny, přijměte nezbytná preventivní opatření. Z žádného důvodu se nepokoušejte přístroj rozebírat. Zařízení chraňte před vodou, prachem, prudkými nárazy a nadměrným mechanickým namáháním. Nedotýkejte se svými prsty povrchů optických prvků. Povrch čočky očistěte stlačeným vzduchem nebo měkkým čisticím ubrouskem na čočky. Nikdy se nepokoušejte provozovat poškozené zařízení nebo zařízení s poškozenými elektrickými díly! Zařízení skladujte na suchém a chladném místě. **Pokud dojde k požití části zařízení nebo baterie, okamžitě vyhledejte lékařskou pomoc.**

Bezpečnostní pokyny týkající se baterií

Přístroj je vybaven dobíjecí lithium-iontovou baterií. Tím se vyhnete časté výměně baterie. Pokud přístroj nepoužíváte, vždy jej vypněte. Pokud je baterie slabá, včas přístroj dobijte. Baterii nepřehřívejte. Nevybíjejte baterii úplně. Baterie uchovávejte mimo dosah dětí, abyste předešli riziku spolknutí, vdechnutí nebo otravy. S použitými bateriemi nakládejte v souladu s vašimi vnitrostátními předpisy.

Mezinárodní doživotní záruka společnosti Levenhuk

Na veškeré teleskopy, mikroskopy, triedry a další optické výrobky značky Levenhuk, s výjimkou příslušenství, se poskytuje **doživotní záruka** pokrývající vady materiálu a provedení. Doživotní záruka je záruka platná po celou dobu životnosti produktu na trhu. Na veškeré příslušenství značky Levenhuk se poskytuje záruka toho, že je dodáváno bez jakýchkoli vad materiálu a provedení, a to po dobu **dvou let** od data zakoupení v maloobchodní prodejně. Tato záruka vás opravňuje k bezplatné opravě nebo výměně výrobku značky Levenhuk v libovolné zemi, v níž se nachází pobočka společnosti Levenhuk, pokud jsou splněny všechny záruční podmínky.

Další informace – navštivte naše webové stránky: cz.levenhuk.com/zaruka

V případě problémů s uplatněním záruky, nebo pokud budete potřebovat pomoc při používání svého výrobku, obraťte se na místní pobočku společnosti Levenhuk.

DE Levenhuk Kelvin WFP25 Wi-Fi Fotokular

Vorsicht! Schauen Sie mit diesem Instrument nie direkt in die Sonne. Erblindungsgefahr!

Das Set enthält: Fotokular, Smartphone-Halterung, USB-Typ-C-Kabel, EVA-Dichtungsring, MicroSD-Karte, Reinigungstuch, Bedienungsanleitung und Garantie.

Laden des Geräts

Schließen Sie das USB-Typ-C-Kabel an der entsprechenden Buchse (5) an und an die Powerbank, den PC oder das Netzteil (nicht im Lieferumfang enthalten) an. Die Statusanzeige (4) leuchtet rot. Der Ladevorgang dauert etwa 2,5–3 Stunden. Wenn der Ladevorgang abgeschlossen ist, leuchtet die Statusanzeige grün.

! Wenn die Statusanzeige (4) blau blinkt, muss das Gerät aufgeladen werden.

Erste Schritte

- Drücken und halten Sie (1), um das Gerät einzuschalten. Die Statusanzeige (4) leuchtet stetig blau.
- Drücken und halten Sie (1), um das Gerät auszuschalten. Das Gerät schaltet sich automatisch aus, wenn es 3 Minuten lang nicht benutzt wird.
- Drücken Sie (6) mit einem Resetstift, um das Gerät neu zu starten.

Einsetzen/Entfernen der Speicherkarte

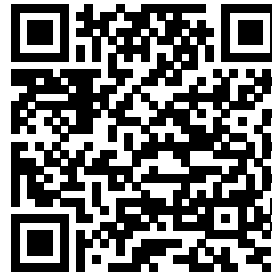
- Stecken Sie die microSD-Karte in den Speicherkartensteckplatz (3). Achten Sie dabei auf die richtige Richtung. Schieben Sie die Karte nicht mit Kraft ein.
- Formatieren Sie die microSD-Karte vor der Inbetriebnahme, da dies die Kompatibilität mit dem Gerät verbessert.
- Um die Karte aus dem Steckplatz zu entfernen, drücken Sie die Kante der Speicherkarte leicht hinein, so dass die Karte herauspringt. Entfernen Sie dann die Karte.

Installieren der App

Laden Sie die App über den Apple App Store oder Google Play herunter oder scannen Sie den untenstehenden QR-Code:



<https://apps.apple.com/ru/app/levenhuk-kelvin/id6758421848>



https://play.google.com/store/apps/details?id=com.Kelvin.kelvinProject&pcampaignid=web_share

Koppeln mit einem Smartphone

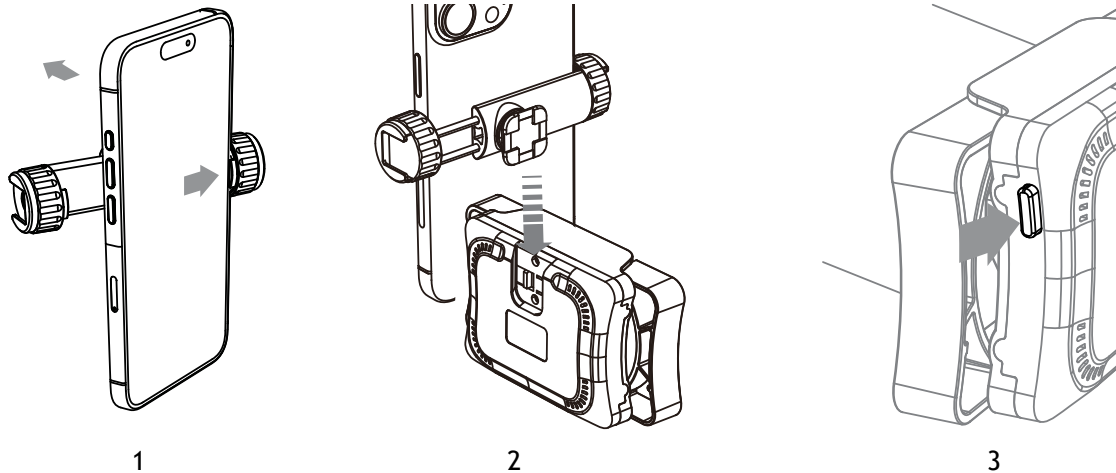
- Öffnen Sie die App auf Ihrem Smartphone.
- Tippen Sie auf "Add device" (Gerät hinzufügen), um in den Wi-Fi-Kopplungsmodus zu gelangen.
- Wählen Sie das Wi-Fi-Netzwerk "Levenhuk-WFP25-XXXX" und geben Sie das anfängliche Kennwort "12345678" ein. Die Wi-Fi-Anzeige (2) wird gelb blinken.
- Nach der erfolgreichen Verbindung, leuchtet die Wi-Fi-Anzeige (2) stetig gelb. Die Kopplung ist nur einmal erforderlich.
- Tippen Sie auf die drei Punkte, um die Verbindung zu trennen oder Geräte zu löschen.

In der App können Sie:

- Fotos aufnehmen, eine Verzögerung vor der Aufnahme einstellen (3, 5 oder 10 Sekunden) und den Serienbildmodus aktivieren;
- Videos aufnehmen;
- Einstellungen ändern (Sprache, Foto- und Videoauflösung usw.);
- die Speicherkarte formatieren;
- und so weiter.

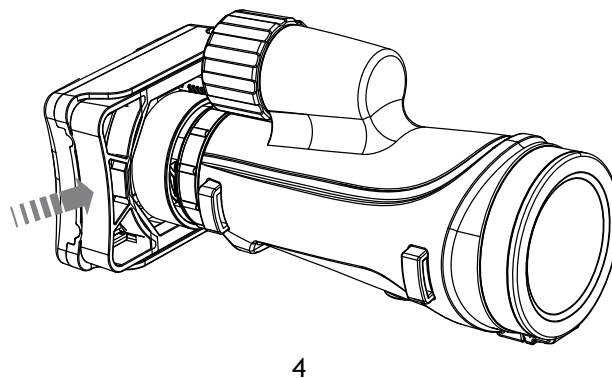
Verwendung

An ein Smartphone montieren



- Drücken Sie Ihr Smartphone vorsichtig in die Halterung (12) (Abb. 1). Die Smartphone-Halterung lässt sich um 360° drehen.
- Setzen Sie die Smartphone-Halterung (12) in die Montagenut (7) des Geräts ein (Abb. 2).
- Drücken Sie auf (8) und schieben Sie nach oben, um das Smartphone mit der Halterung vom Gerät zu entfernen (Abb. 3).

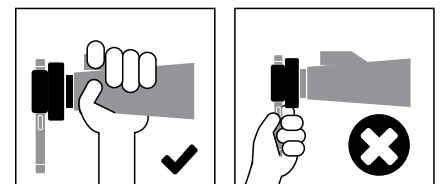
Anschluss an optische Geräte



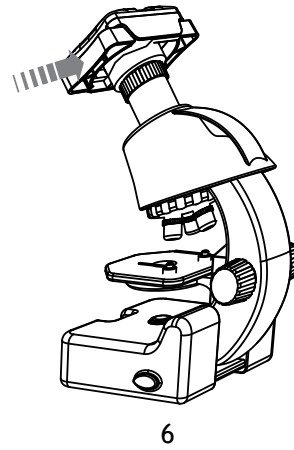
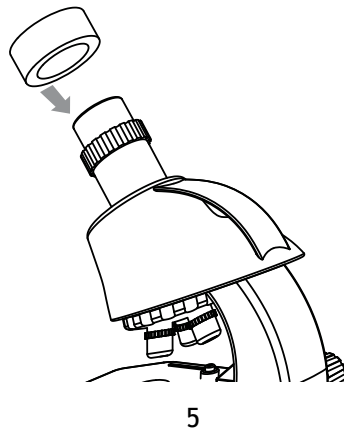
- Halten Sie die Okularklemmen (10) gleichzeitig gedrückt, ohne sie loszulassen, und befestigen Sie das Gerät am Okular. Stellen Sie sicher, dass das Okular auf die Fotokularlinse (9) ausgerichtet ist (Abb. 4).
- Lassen Sie die Okularklemmen (10) los.

Sie können das Gerät nun verwenden, um Objekte zu betrachten, Fotos und Videos mit Ihrem Smartphone aufzunehmen. Um ein stabiles Bild zu gewährleisten, wird die Verwendung eines Stativs empfohlen.

- ! Achten Sie während der Verwendung darauf, das zusammengebaute optische System – Smartphone, Fotokular und angeschlossene optische Ausrüstung – an der optischen Ausrüstung (und nicht am Smartphone) zu halten.



An ein Mikroskop montieren



- Setzen Sie den EVA-Dichtungsring (11) über das Okular des Mikroskops (Abb. 5). Der Dichtungsring ist nicht erforderlich für Okulare mit einem Durchmesser von mehr als 25 mm.
- Halten Sie die Okularklappen (10) gleichzeitig gedrückt, ohne sie loszulassen, und befestigen Sie das Gerät am Okular des Mikroskops. Stellen Sie sicher, dass das Okular des Mikroskops auf die Fotokularlinse (9) ausgerichtet ist (Abb. 6).
- Lassen Sie die Okularklappen (10) los.

Dateien kopieren

- Verbinden Sie das Gerät über ein USB-Typ-C-Kabel mit einem PC. Drücken und halten Sie (1), um das Gerät einzuschalten.
- Drücken Sie erneut (1), um das Gerät in den Modus zum Lesen der Speicherkarte zu versetzen, und warten Sie 3–5 Sekunden.
- Öffnen Sie den Ordner DCIM auf dem USB-Laufwerk, um die Foto- und Videodateien anzuzeigen. Sie können sie auf Ihren PC hochladen.
- Drücken und halten Sie (1), um das Gerät auszuschalten.

Technische Daten

| | |
|--------------------------------------|---|
| Vergrößerung | 3-fach |
| Linsendurchmesser des Fotokulars | 28 mm |
| Sensor | CMOS, 2 MP |
| Fotoauflösung | 1 MP, 2 MP |
| Videaufzeichnung | 1080 px bei 30 FPS |
| Videoübertragung | 720 px bei 30 FPS |
| Wi-Fi-Modul | + |
| Kompatibel mit Smartphone-Modellen | iPhone, Android (Smartphone-Breite: 55–94 mm, Smartphone-Dicke: ≤ 15 mm) |
| Systemanforderungen | iOS 17 oder neuer, Android 10 oder neuer |
| Kompatibel mit optischer Ausrüstung | Mikroskop, Teleskop, Fernglas, Fernrohr, Spektiv |
| Kompatible Okulardurchmesser | 23–50 mm |
| Speicher | bis zu 128 GB (32-GB-microSD-Speicherkarte im Lieferumfang enthalten) |
| Automatische Ausschaltung des Geräts | 3 Min. |
| Betriebstemperaturbereich | 0... +40 °C |
| Stromversorgung | 3,7 V, 800 mA·h wiederaufladbarer Li-Ion-Akku, 5 V, 1 A Gleichstromadapter (nicht im Lieferumfang enthalten), USB-Typ-C-Kabel (im Lieferumfang enthalten) |
| Akkulaufzeit | 1,5 Std. |

Der Hersteller behält sich das Recht vor, ohne Vorankündigung Änderungen an der Produktpalette und den technischen Daten vorzunehmen.

Pflege und Wartung

Treffen Sie geeignete Vorsichtsmaßnahmen, wenn Kinder oder Personen das Instrument benutzen, die diese Anleitung nicht gelesen bzw. verstanden haben. Versuchen Sie nicht, das Instrument aus irgendwelchem Grund selbst zu zerlegen. Schützen Sie das Instrument vor Wasser, Staub, plötzlichen Stößen und anderen mechanischen Belastungen. Berühren Sie die optischen Flächen nicht mit den Fingern. Reinigen Sie die Linsenoberfläche mit Druckluft oder einem weichen Linsenreinigungstuch. Versuchen Sie niemals, ein beschädigtes Gerät oder ein Gerät mit beschädigten elektrischen Teilen in Betrieb zu nehmen! Lagern Sie das Gerät an einem trockenen, kühlen Ort. **Wenn ein Teil des Geräts oder des Akkus verschluckt wird, suchen Sie sofort einen Arzt auf.**

Sicherheitshinweise zum Umgang mit Akkus

Das Gerät ist mit einem wiederaufladbaren Lithium-Ionen-Akku ausgestattet. Dadurch wird ein häufiger Austausch des Akkus vermieden. Schalten Sie das Gerät immer aus, wenn es nicht benutzt wird. Wenn der Akku schwach ist, laden Sie das Gerät bitte rechtzeitig auf. Überhitzen Sie den Akku nicht. Entladen Sie den Akku nicht vollständig. Akkus für Kinder unzugänglich aufbewahren, um Verschlucken, Ersticken und Vergiftungen zu vermeiden. Entsorgen Sie leere Akkus gemäß den einschlägigen Vorschriften.

Levenhuk lebenslange internationale Garantie

Levenhuk garantiert für alle Teleskope, Mikroskope, Ferngläser und anderen optischen Erzeugnisse mit Ausnahme von Zubehör **lebenslänglich** die Freiheit von Material- und Herstellungsfehlern. Die lebenslange Garantie ist eine Garantie, die für die gesamte Lebensdauer des Produkts am Markt gilt. Für Levenhuk-Zubehör gewährleistet Levenhuk die Freiheit von Material- und Herstellungsfehlern innerhalb von **zwei Jahren** ab Kaufdatum. Die Garantie berechtigt in Ländern, in denen Levenhuk mit einer Niederlassung vertreten ist, zu Reparatur oder Austausch von Levenhuk-Produkten, sofern alle Garantiebedingungen erfüllt sind.

Weitere Einzelheiten entnehmen Sie bitte unserer Website: de.levenhuk.com/garantie

Bei Problemen mit der Garantie, oder wenn Sie Unterstützung bei der Verwendung Ihres Produkts benötigen, wenden Sie sich an die lokale Levenhuk-Niederlassung.

ES Fotocular Wi-Fi Levenhuk Kelvin WFP25

¡Precaución! Nunca mire directamente al sol a través de este dispositivo, ya que podría causarle daños permanentes en los ojos e incluso ceguera.

El kit incluye: fotocular, soporte para teléfono inteligente, cable USB de tipo C, arandela de EVA, tarjeta microSD, paño de limpieza, guía del usuario y tarjeta de garantía.

Carga del dispositivo

Conecte el cable USB de tipo C a la ranura correspondiente (5) y a una batería externa, ordenador o adaptador de corriente (no incluido). El indicador de estado (4) se iluminará en rojo. La carga tarda aproximadamente 2,5-3 horas. Cuando la carga haya finalizado, el indicador de estado se iluminará en verde.

! Si el indicador de estado (4) parpadea en azul, hay que recargar el dispositivo.

Primeros pasos

- Mantenga pulsado (1) para encender el dispositivo. El indicador de estado (4) se ilumina en azul de forma fija.
- Mantenga pulsado (1) para apagar el dispositivo. El dispositivo se apagará automáticamente si no se usa durante 3 minutos.
- Pulse (6) con un pin de reinicio para reiniciar el dispositivo.

Instalación y extracción de la tarjeta de memoria

- Inserte la tarjeta microSD en la ranura para tarjetas de memoria (3). Asegúrese de que la dirección de inserción sea la correcta. No fuerce la inserción de la tarjeta.
- Formatee la tarjeta microSD antes de comenzar, pues mejorará su compatibilidad con el dispositivo.
- Para extraer la tarjeta de la ranura, presione suavemente el borde de la tarjeta de memoria y la tarjeta saldrá. A continuación, retire la tarjeta.

Instalación de la aplicación

Descargue e instale la aplicación a través de Apple App Store o Google Play, o escanee el código QR que aparece a continuación:



<https://apps.apple.com/ru/app/levenhuk-kelvin/id6758421848>



https://play.google.com/store/apps/details?id=com.Kelvin.kelvinProject&pcampaignid=web_share

Emparejamiento con un teléfono inteligente

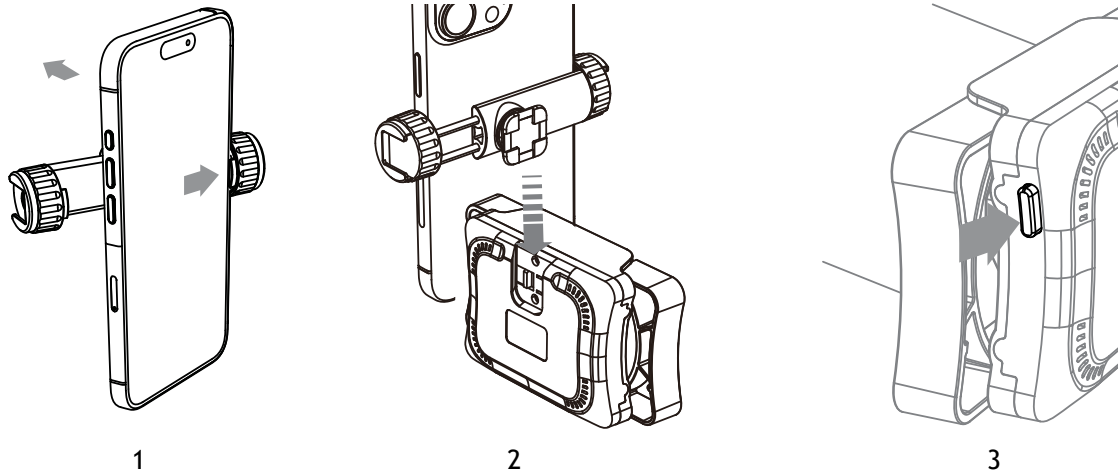
- Abra la aplicación en su teléfono inteligente.
- Pulse "Add device" (Añadir dispositivo) para acceder al modo de emparejamiento wifi.
- Seleccione la red wifi "Levenhuk-WFP25-XXXX" e introduzca la contraseña inicial "12345678". El indicador de wifi (2) parpadeará en amarillo.
- Una vez establecida la conexión, el indicador de wifi (2) permanecerá encendido en amarillo. El emparejamiento solo es necesario una vez.
- Toque los tres puntos para desconectar o eliminar dispositivos.

En la aplicación puede:

- tomar fotos, establecer un retardo antes de tomar una foto (3, 5 o 10 segundos) y activar el modo ráfaga;
- grabar vídeo;
- cambiar los ajustes (idioma, resolución de fotos y vídeos, etc.);
- formatear la tarjeta de memoria;
- etc.

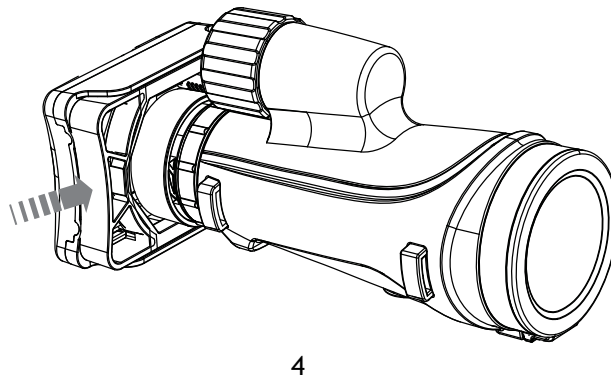
Uso

Conexión a un teléfono inteligente



- Introduzca con cuidado el teléfono inteligente en el soporte (12) (Fig. 1). El soporte para teléfono inteligente permite una rotación completa de 360°.
- Inserte el soporte para teléfono inteligente (12) en la ranura de montaje (7) del dispositivo (Fig. 2).
- Pulse (8) y deslice hacia arriba para retirar el teléfono inteligente con el soporte del dispositivo (Fig. 3).

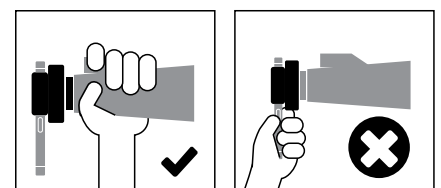
Conexión a un equipo óptico



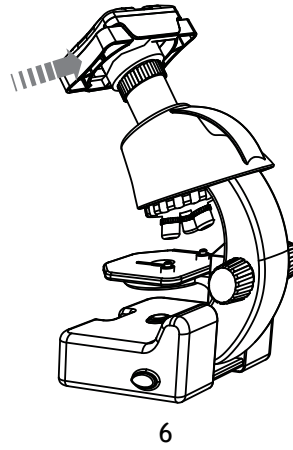
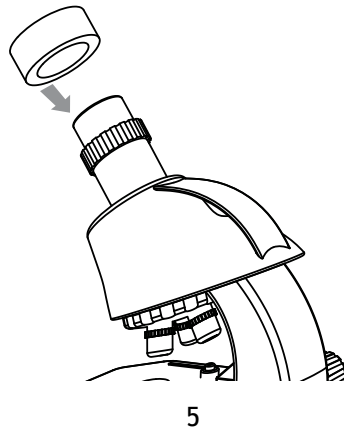
- Mantenga pulsadas simultáneamente las abrazaderas del ocular (10) sin soltarlas y acople el dispositivo al ocular. Asegúrese de que el ocular esté alineado con la lente fotocamara (9) (Fig. 4).
- Suelte las abrazaderas del ocular (10).

Ahora ya puede usar el dispositivo para observar objetos, hacer fotos y grabar vídeos con su teléfono inteligente. Para garantizar una imagen estable, se recomienda usar un trípode.

- ! Durante el uso, asegúrese de sujetar el conjunto óptico (teléfono inteligente, fotocamara y equipo óptico acoplado) por el equipo óptico (y no por el teléfono inteligente).



Conexión a un microscopio



- Coloque la arandela de EVA (11) sobre el ocular del microscopio (Fig. 5). La arandela no es necesaria para oculares con un diámetro superior a 25 mm.
- Mantenga pulsadas simultáneamente las abrazaderas del ocular (10) sin soltarlas y acople el dispositivo al ocular del microscopio. Asegúrese de que el ocular del microscopio esté alineado con la lente fotocamara (9) (Fig. 6).
- Suelte las abrazaderas del ocular (10).

Copiar archivos

- Conecte el dispositivo a un ordenador mediante un cable USB de tipo C. Mantenga pulsado (1) para encender el dispositivo.
- Pulse (1) de nuevo para cambiar el dispositivo al modo de lectura de la tarjeta de memoria y espere entre 3 y 5 segundos.
- Abra la carpeta DCIM en la unidad USB para ver los archivos de foto y vídeo. Puede cargarlos en su ordenador.
- Mantenga pulsado (1) para apagar el dispositivo.

Especificaciones

| | |
|---|--|
| Aumento | 3x |
| Diámetro de la lente fotocamara | 28 mm |
| Sensor | CMOS, 2 MP |
| Resolución de foto | 1 MP, 2 MP |
| Grabación de vídeo | 1080 píxeles a 30 fps |
| Transmisión de vídeo | 720 píxeles a 30 fps |
| Módulo wifi | + |
| Compatibilidad con teléfonos inteligentes | iPhone, Android (anchura del teléfono: 55–94 mm, grosor del teléfono: ≤ 15 mm) |
| Requisitos del sistema | iOS 17 y superior, Android 10 y superior |
| Compatibilidad con equipos ópticos | microscopio, telescopio, prismáticos, monocular, telescopio terrestre |
| Diámetro de ocular compatible | 23–50 mm |
| Almacenamiento | hasta 128 GB (tarjeta microSD de 32 GB incluida) |
| Apagado automático del dispositivo | 3 min |
| Intervalo de temperaturas de funcionamiento | 0... +40 °C |
| Fuente de alimentación | batería recargable de iones de litio de 3,7 V, 800 mA·h; adaptador de CC de 5 V, 1 A (no incluido); cable USB de tipo C (incluido) |
| Duración de la batería | 1,5 h |

El fabricante se reserva el derecho de realizar cambios en la gama de productos y en las especificaciones sin previo aviso.

Cuidado y mantenimiento

Tome las precauciones necesarias si utiliza este instrumento acompañado de niños o de otras personas que no hayan leído o que no comprendan totalmente estas instrucciones. No intente desmontar el instrumento usted mismo bajo ningún concepto. Proteja el dispositivo del agua, el polvo, los golpes repentinos y la fuerza mecánica excesiva. No toque las superficies ópticas con los dedos. Limpie la superficie de la lente con aire comprimido o un paño suave para limpiar lentes. ¡No intente nunca utilizar un dispositivo dañado o un dispositivo con componentes eléctricos dañados! Guarde el dispositivo en un lugar fresco y seco. **En caso de ingestión de componentes del dispositivo o de la pila, busque asistencia médica de inmediato.**

Instrucciones de seguridad para las baterías

El dispositivo está equipado con una batería recargable de iones de litio. Esto evita el reemplazo frecuente de la batería. Apague siempre el dispositivo cuando no esté en uso. Si la carga de la batería es baja, recargue el dispositivo con suficiente tiempo. No sobrecaliente la batería. No deje que la batería se descargue por completo. Mantenga las baterías fuera del alcance de los niños para eliminar el riesgo de ingestión, asfixia o envenenamiento. Deseche las baterías usadas tal como lo indiquen las leyes de su país.

Garantía internacional de por vida Levenhuk

Todos los telescopios, microscopios, prismáticos y otros productos ópticos de Levenhuk, excepto los accesorios, cuentan con una **garantía de por vida** contra defectos de material y de mano de obra. La garantía de por vida es una garantía a lo largo de la vida del producto en el mercado. Todos los accesorios Levenhuk están garantizados contra defectos de material y de mano de obra durante **dos años** a partir de la fecha de compra en el minorista. Levenhuk reparará o reemplazará cualquier producto o pieza que, una vez inspeccionada por Levenhuk, se determine que tiene defectos de materiales o de mano de obra. Para que Levenhuk pueda reparar o reemplazar estos productos, deben devolverse a Levenhuk junto con una prueba de compra que Levenhuk considere satisfactoria.

Para más detalles visite nuestra página web: es.levenhuk.com/garantia

En caso de problemas con la garantía o si necesita ayuda en el uso de su producto, contacte con su oficina de Levenhuk más cercana.

HU Levenhuk Kelvin WFP25 Wi-Fi fotó-okulár

Vigyázat! Soha ne nézzen közvetlenül a napba az eszközön keresztül, mert az maradandó szemkárosodást, sőt, akár vaktságot okozhat.

A készlet tartalma: fotó-okulár, okostelefon-tartó, C-típusú USB-kábel, EVA tömítőgyűrű, microSD-kártya, tisztító-kendő, használati útmutató és jótállási jegy.

A készülék töltése

Csatlakoztassa az C-típusú USB-kábelt a megfelelő foglathoz (5), valamint egy powerbankhoz, számítógéphez vagy hálózati adapterhez (a készlet nem tartalmazza). Az állapotjelző (4) pirosan világít. A töltés körülbelül 2,5–3 órát vesz igénybe. A töltés befejezése után az állapotjelző zölden világít.

! Amennyiben az állapotjelző (4) kéken villog, az eszközt újra fel kell töltenie.

Első lépések

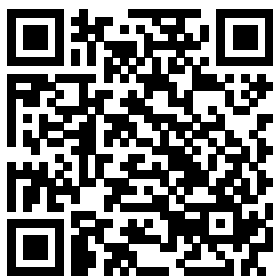
- Tartsa nyomva az (1) gombot, hogy bekapcsolja a készüléket. Az állapotjelző (4) folyamatosan kéken világít.
- Nyomja meg és tartsa lenyomva az (1) gombot, hogy kikapcsolja a készüléket. Ha az eszközt 3 percen keresztül nem használja, akkor az automatikusan kikapcsol.
- A készülék újraindításához nyomja meg a (6) gombot a visszaállító (reset) túvel.

Memóriakártya telepítése/eltávolítása

- Helyezze be a microSD-kártyát a memóriakártya-foglalatba (3). Ügyeljen a helyes irányra. Ne erővel tolja be a kártyát.
- A használat megkezdése előtt formázza a micro-SD kártyát, hiszen ezáltal fokozható a kompatibilitás a készülékkel.
- Ha szeretné eltávolítani a kártyát a foglalatból, finoman nyomja be a memóriakártya szélét, ekkor a kártya kiugrik. Ezután húzza ki a kártyát.

Az alkalmazás telepítése

Töltse le és telepítse a alkalmazást az Apple App Store-ból vagy a Google Play-ről vagy az alábbi QR-kód beolvasásával:



<https://apps.apple.com/ru/app/levenhuk-kelvin/id6758421848>



https://play.google.com/store/apps/details?id=com.Kelvin.kelvinProject&pcampaignid=web_share

Párosítás okostelefonnal

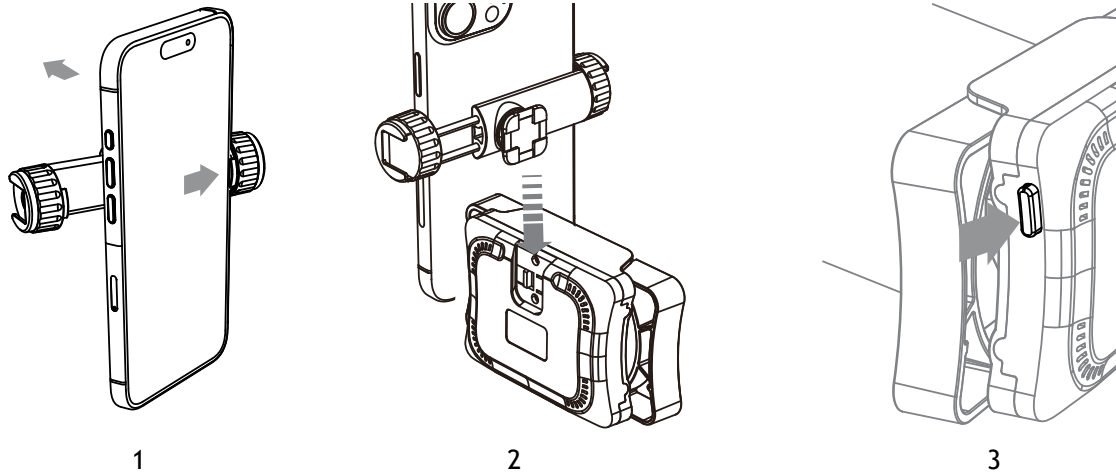
- Nyissa meg az alkalmazást az okostelefonján.
- Koppintson az "Add device" (Eszköz hozzáadása) elemre a Wi-Fi-párosítási módba való belépéshez.
- Válassza ki a "Levenhuk-WFP25-XXXX" Wi-Fi-hálózatot, majd adja meg a kezdeti jelszót: "12345678". A Wi-Fi-jelző (2) sárgán villog.
- A sikeres csatlakozás után a Wi-Fi-jelző (2) folyamatosan sárgán világít. A párosítást csak egyszer kell elvégezni.
- Koppintson a három pontra az eszközök leválasztásához vagy törléséhez.

Az alkalmazásban elvégezhető műveletek:

- fényképek készítése, késleltetés beállítása a fénykép elkészítése előtt (3, 5 vagy 10 másodperc), valamint a sorozatfelvétel mód aktiválása;
- videók rögzítése;
- beállítások módosítása (nyelv, fénykép- és videofelbontás stb.);
- a memóriakártya formázása;
- és még sok más.

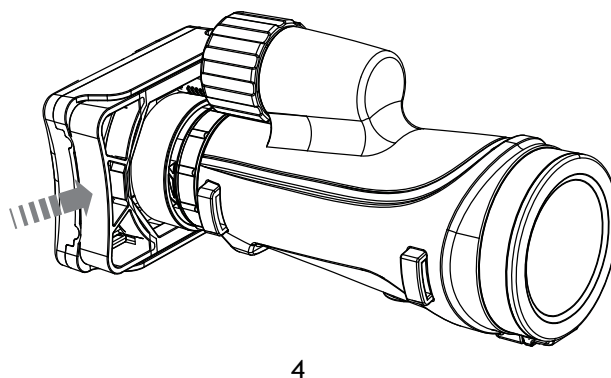
Használat

Csatlakoztatás okostelefonhoz



- Óvatosan tolja be az okostelefonját a tartóba (12) (1. ábra). Az okostelefon-tartó teljes, 360° elforgatást tesz lehetővé.
- Helyezze be az okostelefon-tartót (12) az eszköz rögzítőfoglatába (7) (2. ábra).
- Nyomja meg a (8) gombot, majd csúsztassa felfelé, hogy az okostelefont a tartóval együtt eltávolítsa az eszköz-ből (3. ábra).

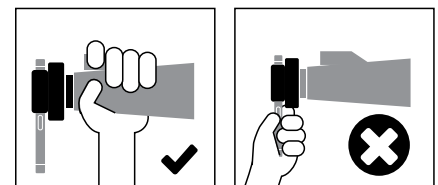
Csatlakoztatás optikai eszközhöz



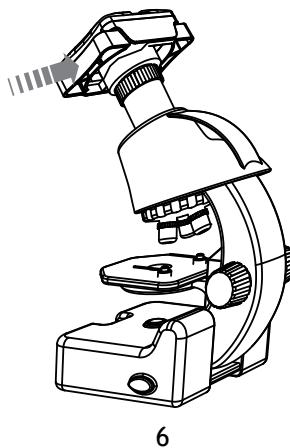
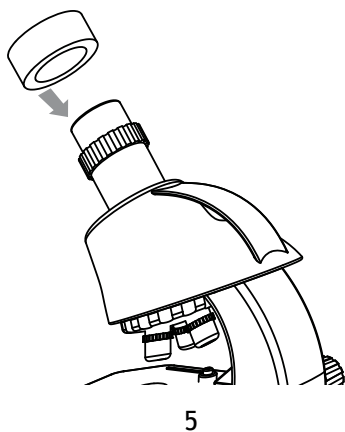
- Nyomja be és tartsa lenyomva egyszerre a szemlencse-bilincseket (10), majd azokat továbbra is lenyomva tartva rögzítse az eszközt a szemlencséhez. Győződjön meg arról, hogy a szemlencse egy vonalban van a fotó-okulár lencsésével (9) (4. ábra).
- Engedje el a szemlencse rögzítőbilincseit (10).

Most már használhatja az eszközt tárgyak megfigyelésére, fényképek készítésére és videók rögzítésére az okostelefonjával. A stabil kép érdekében ajánlott háromlábú állvány használata.

- ! **Használat közben ügyeljen rá, hogy az összeszerelt optikai rendszert – az okostelefont, a fotó-okulárt és a csatlakoztatott optikai eszközt – az optikai eszköznél fogva tartsa (ne pedig az okostelefonnál).**



Csatlakoztatás mikroszkóphoz



- Helyezze az EVA tömítőgyűrűt (11) a mikroszkóp szemlencséjére (5. ábra). A tömítőgyűrű nem szükséges a 25 mm-nél nagyobb átmérőjű szemlencsékhez.
- Nyomja be és tartsa lenyomva egyszerre a szemlencse-bilincseket (10), majd azok felengedése nélkül rögzítse az eszközt a mikroszkóp szemlencséjére. Győződjön meg arról, hogy a mikroszkóp szemlencsége egy vonalban van a fotó-okulár lencséjével (9) (6. ábra).
- Engedje el a szemlencse rögzítőbilincseit (10).

Fájlok másolása

- Csatlakoztassa az eszközt a számítógéphez C-típusú USB kábellel. Tartsa nyomva az (1) gombot, hogy bekapcsolja a készüléket.
- Nyomja meg ismét az (1) gombot, hogy az eszköz memóriakártya-olvasási módba váltson, majd várjon 3–5 másodpercet.
- Nyissa meg a DCIM mappát az USB-meghajtón a fénykép- és videofájlok megtekintéséhez. Feltöltheti őket a számítógépére is.
- Nyomja meg és tartsa lenyomva az (1) gombot, hogy kikapcsolja a készüléket.

Műszaki adatok

| | |
|--|--|
| Nagyítás | 3x |
| A fotó-okulár lencse átmérője | 28 mm |
| Érzékelő | CMOS, 2 MP |
| Képfelbontás | 1 MP, 2 MP |
| Videófelvétel | 1080 px, 30 fps mellett |
| Videóátvitel | 720 px, 30 fps mellett |
| Wi-Fi-modul | + |
| Kompatibilitás okostelefon-modellekkel | iPhone, Android (a telefon szélessége: 55–94 mm, vastagsága: ≤ 15 mm) |
| Rendszerkövetelmények | iOS 17 vagy újabb; Android 10 vagy újabb |
| Kompatibilitás az optikai eszközökkel | mikroszkóp, teleszkóp, távcső, monokulár, figyelőtávcső |
| Kompatibilis szemlencse-átmérő | 23–50 mm |
| Tárhely | legfeljebb 128 GB (32 GB-os microSD-kártya mellékelve) |
| Készülék automatikus kikapcsolása | 3 perc |
| Üzemi hőmérséklet-tartomány | 0... +40 °C |
| Tápellátás | 3,7 V-os, 800 mA·h-s újratölthető lítiumion-akkumulátor; 5 V-os, 1 A-es DC adapter (a készlet nem tartalmazza); C-típusú USB-kábel (a készlet tartalmazza) |
| Akkumulátor üzemideje | 1,5 óra |

A gyártó fenntartja magának a jogot a termékínálat és a műszaki paraméterek előzetes értesítés nélküli módosítására.

Ápolás és karbantartás

Legyen kellően óvatos, ha gyermekekkel vagy olyan személyekkel együtt használja az eszközt, akik nem olvasták vagy nem teljesen értették meg az előbbiekben felsorolt utasításokat. Bármilyen legyen is az ok, semmiképpen ne kísérelje meg szétszerelni az eszközt. Óvja a terméket a víztől, portól, hirtelen ütésektől és túlzott mechanikai behatásoktól. Az optikai elemek felületéhez soha ne érjen az ujjaival. A lencsék felületét sűrített levegővel vagy lencsetisztításra tervezett puha törülközővel tisztítsa. A sérült, vagy sérült elektromos alkatrészű berendezést soha ne helyezze üzembe! Az eszközt száraz, hűvös helyen kell tárolni. **Ha az eszköz valamely alkatrészét vagy az elemét lenyelik, akkor kérjen, azonnal orvosi segítséget.**

Az akkumulátorral kapcsolatos biztonsági intézkedések

Az eszköz újratölthető lítium-ion akkumulátorral rendelkezik. Így elkerülhető a gyakori elemcsere. Használaton kívül mindig kapcsolja ki az eszközt. Ha az akkumulátor lemerülőben van, időben töltsse fel az eszközt. Ne melegítse túl az akkumulátort. Ne merítse le teljesen az akkumulátort. Az akkumulátorokat tartsa gyermekektől távol, megelőzve ezzel a lenyelés, fulladás és mérgezés veszélyét. A használt akkumulátorokat az Ön országában érvényben lévő jogszabályoknak megfelelően adhatja le.

A Levenhuk nemzetközi, élettartamra szóló szavatossága

A Levenhuk vállalat a kiegészítők kivételével az összes Levenhuk gyártmányú teleszkóphoz, mikroszkóphoz, kétszemmes távcsőhöz és egyéb optikai termékekhez **élettartamra szóló szavatosságot** nyújt az anyaghibák és/vagy a gyártási hibák vonatkozásában. Az élettartamra szóló szavatosság a termék piaci forgalmazási időszakának a végéig érvényes. A Levenhuk-kiegészítőkhöz a Levenhuk-vállalat a kiskereskedelmi vásárlás napjától számított **két évig** érvényes szavatosságot nyújt az anyaghibák és/vagy a gyártási hibák vonatkozásában. A Levenhuk vállalat vállalja, hogy a Levenhuk vállalat általi megvizsgálás során anyaghibásnak és/vagy gyártási hibásnak talált terméket vagy termékalkatrészt megjavítja vagy kicseréli. A Levenhuk vállalat csak abban az esetben köteles megjavítani vagy kicserélni az ilyen terméket vagy termékalkatrészt, ha azt a Levenhuk vállalat számára elfogadható vásárlási bizonylattal együtt visszaküldik a Levenhuk vállalat felé.

További részletekért látogasson el weboldalunkra: hu.levenhuk.com/garancia

Amennyiben garanciális probléma lépne fel vagy további segítségre van szüksége a termék használatát illetően, akkor vegye fel a kapcsolatot a helyi Levenhuk üzlettel.

IT Fotoculare Wi-Fi Levenhuk Kelvin WFP25

Attenzione! Non osservare mai direttamente il sole attraverso questo dispositivo, poiché ciò potrebbe causare danni permanenti agli occhi e persino cecità.

Il kit comprende: fotoculare, supporto per smartphone, cavo USB Tipo-C, anello di tenuta in EVA, scheda microSD, panno per la pulizia, guida all'utilizzo e garanzia.

Ricarica del dispositivo

Collegare il cavo USB Tipo-C allo slot corrispondente (5) e a un power bank, PC o adattatore di alimentazione (non incluso). L'indicatore di stato (4) si illuminerà di rosso. La ricarica impiega circa 2,5-3 ore. Al completamento della ricarica, l'indicatore di stato si illuminerà di verde.

! Se l'indicatore di stato (4) lampeggia in blu, il dispositivo necessita di essere ricaricato.

Guida introduttiva

- Tenere premuto (1) per accendere il dispositivo. L'indicatore di stato (4) si illumina di blu con luce fissa.
- Tenere premuto (1) per spegnere il dispositivo. Il dispositivo si spegnerà automaticamente se non viene utilizzato per 3 minuti.
- Premere (6) utilizzando uno spillo di reimpostazione per riavviare il dispositivo.

Installare/rimuovere la scheda di memoria

- Inserire la scheda microSD nello slot della scheda di memoria (3). Assicurarsi che il verso sia quello corretto. Non inserire la scheda forzatamente.
- Formattare la scheda microSD prima di iniziare, in modo da migliorare la compatibilità con il dispositivo.
- Per rimuovere la scheda dallo slot, premere gentilmente il bordo della scheda di memoria e la scheda verrà spinta in fuori. Quindi, rimuovere la scheda.

Installazione dell'app

Scaricare e installare l'app tramite Apple App Store o Google Play, oppure scansionare il codice QR di seguito:



<https://apps.apple.com/ru/app/levenhuk-kelvin/id6758421848>



https://play.google.com/store/apps/details?id=com.Kelvin.kelvinProject&pcampaignid=web_share

Associazione con uno smartphone

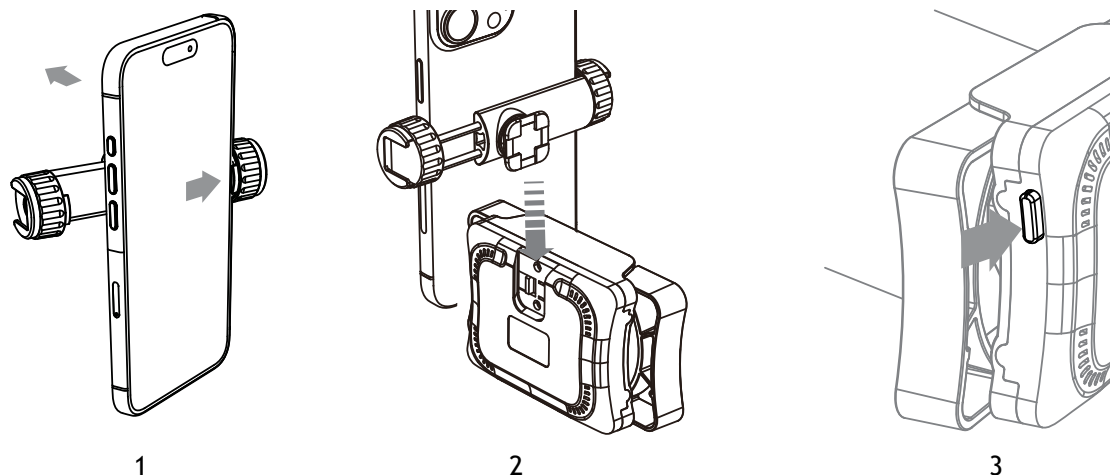
- Aprire l'app sullo smartphone.
- Toccare "Add device" (Aggiungi dispositivo) per accedere alla modalità di associazione Wi-Fi.
- Selezionare la rete Wi-Fi "Levenhuk-WFP25-XXXX" e inserire la password iniziale "12345678". L'indicatore Wi-Fi (2) lampeggerà in giallo.
- Una volta stabilita la connessione, l'indicatore Wi-Fi (2) si illumina di giallo con luce fissa. L'associazione è necessaria una sola volta.
- Toccare i tre puntini per disconnettere o eliminare dispositivi.

Nell'app è possibile:

- scattare foto, impostare un ritardo prima di scattare una foto (3, 5 o 10 secondi) e attivare la modalità a scatto continuo;
- registrare video;
- modificare le impostazioni (lingua, risoluzione di foto e video, ecc.);
- formattare la scheda di memoria;
- e altro ancora.

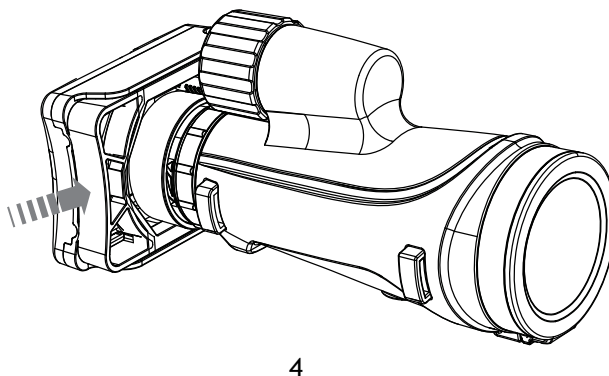
Utilizzo

Connessione a un smartphone



- Spingere delicatamente lo smartphone nel supporto (12) (Fig. 1). Il supporto per smartphone offre una rotazione completa di 360°.
- Inserire il supporto per smartphone (12) nello slot di montaggio (7) del dispositivo (Fig. 2).
- Premere (8) e far scorrere verso l'alto per rimuovere lo smartphone con il supporto dal dispositivo (Fig. 3).

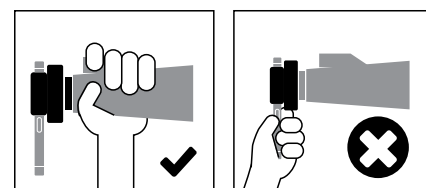
Connessione all'apparecchiatura ottica



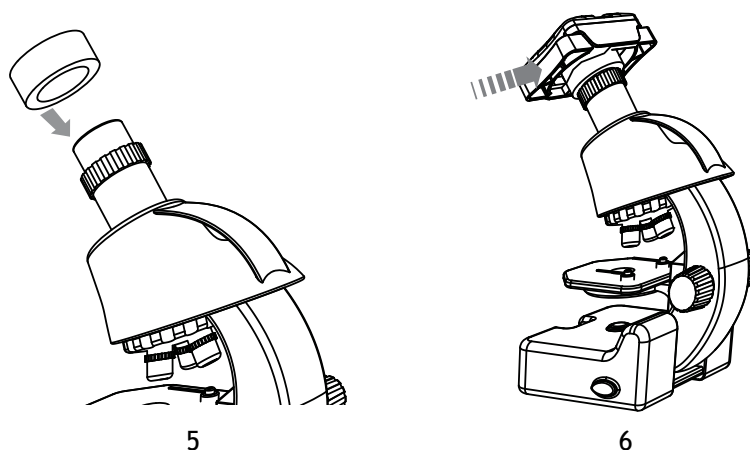
- Tenere premuti i morsetti per oculari (10) simultaneamente senza rilasciarli e collegare il dispositivo all'oculare. Accertarsi che l'oculare sia allineato con la lente del fotoculare (9) (Fig. 4).
- Rilasciare i morsetti per oculari (10).

Ora è possibile utilizzare il dispositivo per osservare oggetti, scattare foto e registrare video con lo smartphone. Per garantire un'immagine stabile, si consiglia di utilizzare un treppiede.

- ! Durante l'utilizzo, accertarsi di tenere il sistema ottico assemblato: smartphone, fotoculare e apparecchiatura ottica collegata, tramite l'attrezzatura ottica (e non tramite lo smartphone).



Connessione a un microscopio



- Posizionare l'anello di tenuta in EVA (11) sull'oculare del microscopio (Fig. 5). L'anello di tenuta non è necessario per oculari con un diametro superiore a 25 mm.
- Tenere premuti i morsetti per oculari (10) simultaneamente senza rilasciarli e collegare il dispositivo all'oculare del microscopio. Accertarsi che l'oculare del microscopio sia allineato con la lente del fotoculare (9) (Fig. 6).
- Rilasciare i morsetti per oculari (10).

Copiare i file

- Connettere il dispositivo a un PC utilizzando un cavo USB Tipo-C. Tenere premuto (1) per accendere il dispositivo.
- Premere nuovamente (1) per passare il dispositivo alla modalità di lettura della scheda di memoria e attendere 3-5 secondi.
- Aprire la cartella DCIM sull'unità USB per visualizzare i file di foto e video. È possibile caricarli sul PC.
- Tenere premuto (1) per spegnere il dispositivo.

Specifiche

| | |
|---|---|
| Ingrandimento | 3x |
| Diametro lente del fotoculare | 28 mm |
| Sensore | CMOS, 2 MP |
| Risoluzione foto | 1 MP, 2 MP |
| Registrazione video | 1080 px, 30 fps |
| Trasmissione video | 720 px, 30 fps |
| Modulo Wi-Fi | + |
| Compatibilità con modelli di smartphone | iPhone, Android (larghezza smartphone: 55-94 mm, spessore smartphone: ≤ 15 mm) |
| Requisiti di sistema | iOS 17 e superiore, Android 10 e superiore |
| Compatibilità con attrezzatura ottica | microscopio, telescopio, binocolo, monocolare, cannocchiale terrestre |
| Diametro oculare compatibile | 23-50 mm |
| Memoria | fino a 128 GB (scheda microSD 32 GB inclusa) |
| Spegnimento automatico del dispositivo | 3 min |
| Intervallo di temperature di esercizio | 0... +40 °C |
| Alimentazione | batteria ricaricabile agli ioni di litio da 3,7 V, 800 mA·h; adattatore CC da 5 V, 1 A (non incluso); cavo USB Tipo-C (incluso) |
| Durata della batteria | 1,5 h |

Il produttore si riserva il diritto di apportare modifiche senza preavviso alla gamma di prodotti e alle specifiche.

Cura e manutenzione

Nel caso si utilizzi l'apparecchio in presenza di bambini o di altre persone che non abbiano letto e compreso appieno queste istruzioni, prendere le precauzioni necessarie. Non cercare per nessun motivo di smontare autonomamente l'apparecchio. Proteggere il dispositivo da acqua, polvere, urti improvvisi ed eccessiva forza meccanica. Non toccare le superfici ottiche con le dita. Pulire la superficie della lente con un flusso di aria compressa o una salvietta morbida per lenti. Non tentare mai di adoperare uno strumento danneggiato o con componenti elettriche danneggiate! Conservare il dispositivo in un luogo fresco e asciutto. **In caso di ingestione di una parte dell'apparecchio o della batteria, consultare immediatamente un medico.**

Istruzioni di sicurezza per le batterie

Il dispositivo è dotato di una batteria ricaricabile agli ioni di litio. Questo evita la frequente sostituzione delle batterie. Spegnerne sempre il dispositivo in caso di inutilizzo. Se la carica della batteria è bassa, ricaricare il dispositivo in tempo. Non surriscaldare la batteria. Non scaricare completamente la batteria. Per evitare il rischio di ingestione, soffocamento o intossicazione, tenere le batterie fuori dalla portata dei bambini. Disporre delle batterie esaurite secondo le norme vigenti nel proprio paese.

Garanzia internazionale Levenhuk

Tutti i telescopi, i microscopi, i binocoli e gli altri prodotti ottici Levenhuk, ad eccezione degli accessori, godono di una **garanzia a vita** per i difetti di fabbricazione o dei materiali. Garanzia a vita rappresenta una garanzia per la vita del prodotto sul mercato. Tutti gli accessori Levenhuk godono di una garanzia di **due anni** a partire dalla data di acquisto per i difetti di fabbricazione e dei materiali. Levenhuk riparerà o sostituirà i prodotti o relative parti che, in seguito a ispezione effettuata da Levenhuk, risultino presentare difetti di fabbricazione o dei materiali. Condizione per l'obbligo di riparazione o sostituzione da parte di Levenhuk di tali prodotti è che il prodotto venga restituito a Levenhuk unitamente ad una prova d'acquisto la cui validità sia riconosciuta da Levenhuk.

Per maggiori dettagli, visitare il nostro sito web: eu.levenhuk.com/warranty

Per qualsiasi problema di garanzia o necessità di assistenza per l'utilizzo del prodotto, contattare la filiale Levenhuk di zona.

PL Fotokular Wi-Fi Levenhuk Kelvin WFP25

Uwaga! Nie wolno patrzeć bezpośrednio na słońce przez to urządzenie, ponieważ może to spowodować trwałe uszkodzenie wzroku, a nawet ślepotę.

Zawartość zestawu: fotokular, uchwyt do smartfonu, przewód USB typu C, pierścień uszczelniający EVA, karta micro SD, ściereczka do czyszczenia, instrukcja obsługi i karta gwarancyjna.

Ładowanie urządzenia

Podłącz przewód USB typu C do odpowiedniego gniazda (5) i powerbanku, komputera lub zasilacza (brak w zestawie). Wskaźnik stanu (4) zaświeci się na czerwono. Ładowanie trwa około 2,5-3 godz. Po ukończeniu ładowania wskaźnik stanu zaświeci się na zielono.

! Jeśli wskaźnik stanu (4) błyska na niebiesko, należy naładować urządzenie.

Pierwsze kroki

- Naciśnij i przytrzymaj przycisk (1), aby włączyć urządzenie. Wskaźnik stanu (4) świeci ciągle na niebiesko.
- Naciśnij i przytrzymaj przycisk (1), aby wyłączyć urządzenie. Urządzenie wyłączy się automatycznie po 3 minutach bezczynności.
- Naciśnij przycisk (6) za pomocą szpilki do resetowania, aby ponownie uruchomić urządzenie.

Instalowanie/wyjmowanie karty pamięci

- Włóż kartę micro SD do gniazda karty pamięci (3). Sprawdź, czy karta jest wkładana prawidłową stroną. Nie należy wkładać jej na siłę.
- Przed rozpoczęciem obserwacji sformatuj kartę micro SD, ponieważ poprawi to jej kompatybilność z urządzeniem.
- Aby wyjąć kartę z gniazda, delikatnie naciśnij krawędź karty pamięci, a karta wysunie się samoczynnie. Następnie można wyjąć kartę.

Instalowanie aplikacji

Pobierz i zainstaluj aplikację za pośrednictwem Apple App Store albo Sklepu Google Play lub zeskanuj kod QR poniżej:



<https://apps.apple.com/ru/app/levenhuk-kelvin/id6758421848>



https://play.google.com/store/apps/details?id=com.Kelvin.kelvinProject&pcampaignid=web_share

Parowanie ze smartfonem

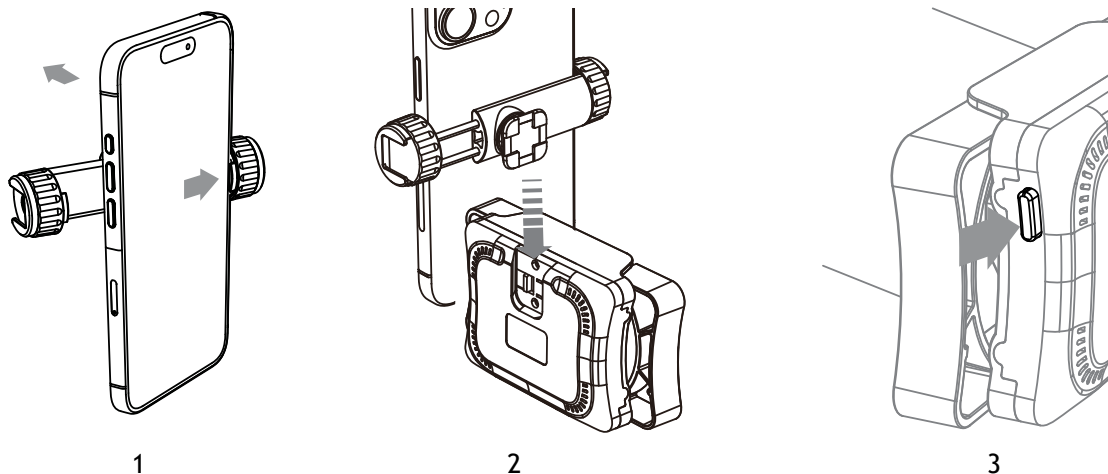
- Otwórz aplikację na smartfonie.
- Dotknij opcji "Add device" (Dodaj urządzenie), aby przejść do trybu parowania Wi-Fi.
- Wybierz sieć Wi-Fi "Levenhuk WFP25-XXXX" i wprowadź hasło początkowe "12345678". Wskaźnik Wi-Fi (2) będzie błyskać na żółto.
- Po nawiązaniu połączenia wskaźnik Wi-Fi (2) świeci ciągle na żółto. Procedurę parowania wystarczy przeprowadzić jeden raz.
- Dotknij trzech kropek, aby rozłączyć lub usunąć urządzenia.

W aplikacji można:

- robić zdjęcia, ustawiać opóźnienie zrobienia zdjęcia (3, 5 lub 10 sekund) i uruchomić tryb zdjęć seryjnych;
- nagrywać filmy;
- zmieniać ustawienia (język, rozdzielczość zdjęć i filmów itp.);
- formatować kartę pamięci;
- i wiele więcej.

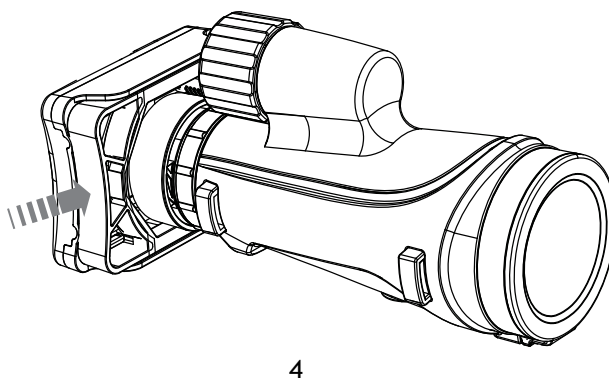
Obsługa

Połączenie ze smartfonem



- Delikatnie wciśnij smartfon do uchwyty (12) (rys. 1). Uchwyt do smartfonu można obracać w pełnym zakresie 360°.
- Włóż uchwyt do smartfonu (12) do gniazda montażowego (7) urządzenia (rys. 2).
- Naciśnij przycisk (8) i przesunij w górę, aby wyjąć smartfon z uchwytem z urządzenia (rys. 3).

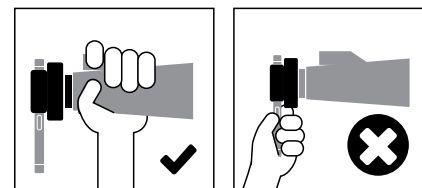
Dołączanie sprzętu optycznego



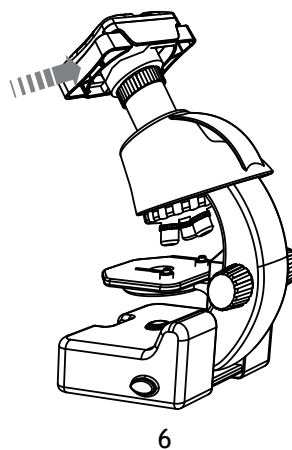
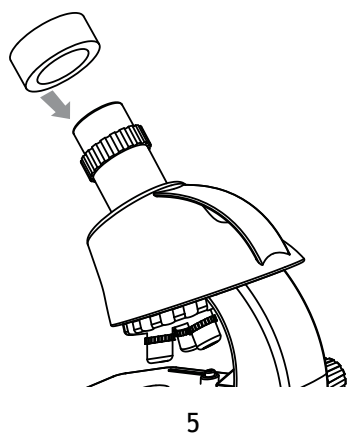
- Naciśnij i przytrzymaj jednocześnie zaciski na okular (10), nie zwalniając ich, następnie przymocuj urządzenie do okularu. Upewnij się, że okular jest ustawiony zgodnie z soczewką fotokularu (9) (rys. 4).
- Zwolnij zaciski na okular (10).

Teraz można używać urządzenia do obserwacji obiektów, robienia zdjęć i nagrywania filmów za pomocą smartfonu. Aby uzyskać stabilny obraz, zaleca się korzystanie ze statywu.

! Podczas użytkowania należy pamiętać, aby trzymać złożony układ optyczny – smartfon, fotokular i dołączony sprzęt optyczny za sprzęt optyczny (nie za smartfon).



Połączenie z mikroskopem



- Umieść pierścień uszczelniający EVA (11) na okularze mikroskopu (rys. 5). Pierścień uszczelniający nie jest wymagany w przypadku okularów o średnicy większej niż 25 mm.
- Naciśnij i przytrzymaj jednocześnie zaciski na okular (10), nie zwalnając ich, następnie przymocuj urządzenie do okularu mikroskopu. Upewnij się, że okular mikroskopu jest ustawiony zgodnie z soczewką fotokularu (9) (rys. 6).
- Zwolnij zaciski na okular (10).

Kopiowanie plików

- Podłącz urządzenie do komputera za pomocą przewodu USB typu C. Naciśnij i przytrzymaj przycisk (1), aby włączyć urządzenie.
- Ponownie naciśnij (1), aby przełączyć urządzenie na tryb odczytu karty pamięci i poczekaj 3–5 sekund.
- Otwórz folder DCIM w pamięci USB, aby wyświetlić zdjęcia i pliki wideo. Można je przestać na komputer.
- Naciśnij i przytrzymaj przycisk (1), aby wyłączyć urządzenie.

Dane techniczne

| | |
|------------------------------------|---|
| Powiększenie | 3x |
| Średnica soczewki fotokularu | 28 mm |
| Matryca | CMOS, 2 MP |
| Rozdzielczość zdjęć | 1 MP, 2 MP |
| Nagrywanie wideo | 1080 pikseli przy 30 kl./s |
| Transmisja wideo | 720 pikseli przy 30 kl./s |
| Moduł Wi-Fi | + |
| Zgodność z modelami smartfonów | iPhone, Android (szerokość smartfonu: 55–94 mm, grubość smartfonu: ≤ 15 mm) |
| Wymagania systemowe | iOS 17 lub nowszy, Android 10 lub nowszy |
| Zgodność z przyrządami optycznymi | mikroskop, teleskop, lornetka, monokular, luneta |
| Zgodna średnica okularu | 23–50 mm |
| Pamięć | do 128 GB (karta micro SD 32 GB w zestawie) |
| Automatyczne wyłączenie urządzenia | 3 min |
| Zakres temperatury pracy | 0... +40 °C |
| Zasilanie | akumulator litowo-jonowy 3,7 V, 800 mA·h; zasilacz DC 5 V, 1 A (brak w zestawie); przewod USB typu C (w zestawie) |
| Czas pracy baterii | 1,5 godz. |

Producent zastrzega sobie prawo wprowadzenia zmian w ofercie produktów i specyfikacjach bez uprzedniego powiadomienia.

Konserwacja i pielęgnacja

Zachowaj szczególną ostrożność, gdy urządzenia używają dzieci lub osoby, które nie w pełni zapoznały się z instrukcjami. Nie podejmuj prób samodzielnego demontażu urządzenia. Chroń urządzenie przed wilgocią, pyłem, upadkami z wysokości i działaniem nadmiernej siły mechanicznej. Nie dotykaj powierzchni optycznych palcami. Wyczyść powierzchnię soczewki sprężonym powietrzem lub specjalną miękką ściereczką do czyszczenia soczewek. Nie wolno używać uszkodzonego urządzenia ani urządzenia z uszkodzonymi elementami elektrycznymi! Przechowywać w suchym i chłodnym miejscu. **W razie połączenia jakiegokolwiek części lub baterii należy natychmiast skontaktować się z lekarzem.**

Instrukcje dotyczące bezpiecznego obchodzenia się z bateriami

Urządzenie jest wyposażone w akumulator litowo-jonowy. Pozwala to uniknąć częstej wymiany baterii. Zawsze wyłączaj urządzenie, gdy nie jest używane. Jeśli poziom naładowania akumulatora jest niski, należy naładować urządzenie na czas. Nie przegrzewać akumulatora. Nie należy całkowicie rozładowywać akumulatora. Baterie przechowywać w miejscu niedostępnym dla dzieci, aby uniknąć ryzyka porażenia, uduszenia lub zatrucia. Zużyte baterie należy utylizować zgodnie z obowiązującymi lokalnie przepisami.

Gwarancja międzynarodowa Levenhuk

Wszystkie teleskopy, mikroskopy, lornetki i inne przyrządy optyczne Levenhuk, za wyjątkiem akcesoriów, posiadają **dożywotnią gwarancję** obejmującą wady materiałowe i wykonawcze. Dożywotnia gwarancja to gwarancja na cały okres użytkowania produktu. Wszystkie akcesoria Levenhuk są wolne od wad materiałowych i wykonawczych i pozostaną takie przez **dwa lata** od daty zakupu detalicznego. Firma Levenhuk naprawi lub wymieni produkty lub ich części, w przypadku których kontrola prowadzona przez Levenhuk wykaże obecność wad materiałowych lub wykonawczych. Warunkiem wywiązania się przez firmę Levenhuk z obowiązku naprawy lub wymiany produktu jest dostarczenie danego produktu firmie razem z dowodem zakupu uznawanym przez Levenhuk.

Więcej informacji na ten temat znajduje się na stronie: pl.levenhuk.com/gwarancja

W przypadku wątpliwości związanych z gwarancją lub korzystaniem z produktu, proszę skontaktować się z lokalnym przedstawicielem Levenhuk.

PT Fotocular Wi-Fi Levenhuk Kelvin WFP25

Atenção! Nunca olhe diretamente para o Sol através deste dispositivo. Caso contrário, corre o risco de sofrer lesões oculares permanentes e até cegueira.

O kit inclui: fotocular, suporte para smartphone, cabo USB tipo C, anel de vedação de EVA, cartão microSD, pano de limpeza, manual do usuário e garantia.

Carregamento do dispositivo

Ligue o cabo USB tipo C à ranhura (5) correspondente e ao power bank, PC ou adaptador de alimentação (não incluído). O indicador de estado (4) acende-se a vermelho. O carregamento demora cerca de 2,5–3 horas. Quando o carregamento estiver concluído, o indicador de estado acende-se a verde.

! Se o indicador de estado (4) piscar a azul, o dispositivo precisa de ser recarregado.

Introdução

- Prima sem soltar (1) para ligar o dispositivo. O indicador de estado (4) acende-se a azul.
- Prima sem soltar (1) para desligar o dispositivo. O dispositivo desliga-se automaticamente se não for utilizado durante 3 minutos.
- Prima (6) utilizando um pino de reinicialização para reiniciar o dispositivo.

Introduzir/remover o cartão de memória

- Introduza o cartão microSD na ranhura de cartão de memória (3). Certifique-se de que a direção está correta. Não force a entrada do cartão.
- Formate o cartão microSD antes de iniciar, uma vez que melhorará a sua compatibilidade com o dispositivo.
- Para remover o cartão da ranhura, basta empurrar levemente a extremidade do cartão para dentro para que ele saia. Em seguida, remova o cartão.

Instalar a aplicação

Transfira e instale a aplicação através da Apple App Store ou do Google Play, ou leia o código QR abaixo:



<https://apps.apple.com/ru/app/levenhuk-kelvin/id6758421848>



https://play.google.com/store/apps/details?id=com.Kelvin.kelvinProject&pcampaignid=web_share

Emparelhamento com um smartphone

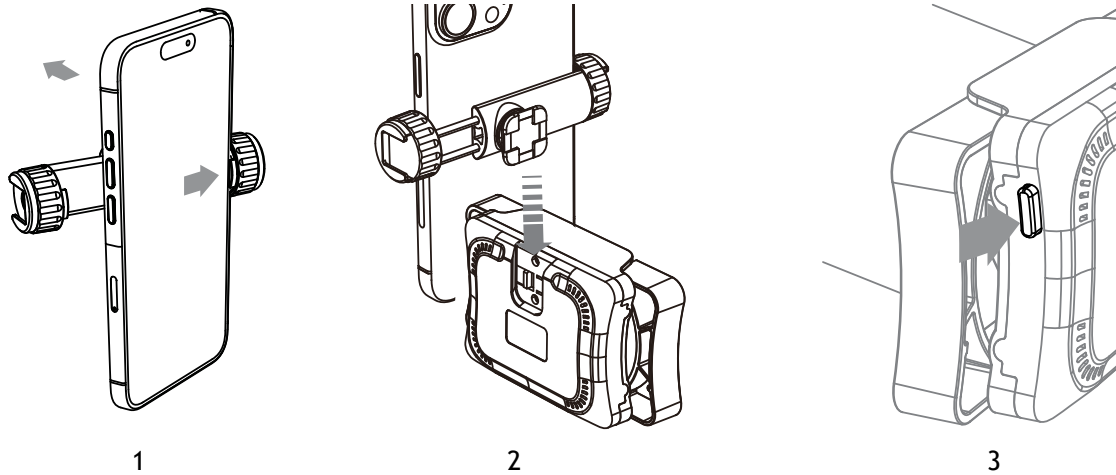
- Abra a aplicação no seu smartphone.
- Toque em "Add device" (Adicionar dispositivo) para aceder ao modo de emparelhamento Wi-Fi.
- Selecione a rede Wi-Fi "Levenhuk-WFP25-XXXX" e insira a palavra-passe inicial "12345678". O indicador Wi-Fi (2) pisca a amarelo.
- Após uma ligação bem sucedida, o indicador de Wi-Fi (2) acende-se a amarelo. O emparelhamento só é necessário uma vez.
- Toque nos três pontos para desligar ou apagar dispositivos.

Na aplicação pode:

- tirar fotografias, definir um intervalo (3, 5 ou 10 segundos) antes de tirar uma fotografia e ativar o modo de disparo contínuo;
- gravar vídeos;
- alterar definições (idioma, resolução de fotografia e vídeo, etc.);
- formatar o cartão de memória;
- e assim por diante.

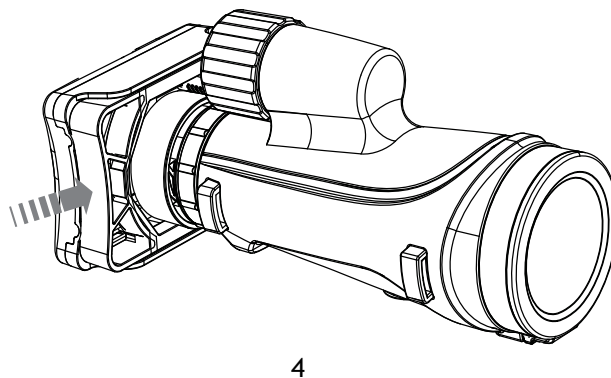
Utilização

Ligação a um smartphone



- Encaixe cuidadosamente o smartphone no suporte (12) (Fig. 1). O suporte para smartphone permite uma rotação completa de 360°.
- Insira o suporte para smartphone (12) na ranhura de suporte (7) do dispositivo (Fig. 2).
- Prima (8) e deslize para cima para remover o smartphone com o suporte do dispositivo (Fig. 3).

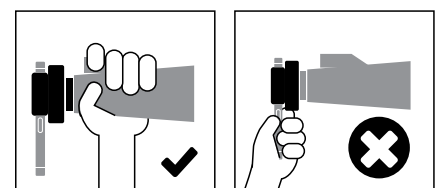
Ligação ao equipamento ótico



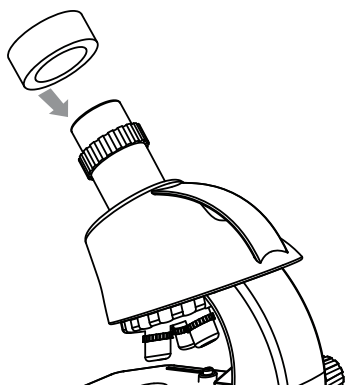
- Prima sem soltar os grampos da ocular (10) simultaneamente e fixe o dispositivo à ocular. Certifique-se de que a ocular fica alinhada com a lente fotocular (9) (Fig. 4).
- Solte os grampos da ocular (10).

Agora pode utilizar o dispositivo para observar objetos, tirar fotografias e gravar vídeos com o smartphone. Para garantir uma imagem estável, recomenda-se a utilização de um tripé.

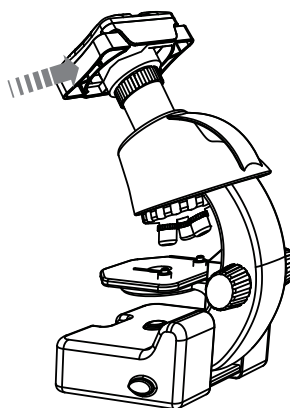
! Durante a utilização, certifique-se de que segura no sistema ótico montado – smartphone, fotocular e equipamento ótico ligado – pelo equipamento ótico (e não pelo smartphone).



Ligação a um microscópio



5



6

- Coloque o anel de vedação de EVA (11) sobre a ocular do microscópio (Fig. 5). O anel de vedação não é necessário para oculares com diâmetro superior a 25 mm.
- Prima sem soltar os grampos da ocular (10) simultaneamente e fixe o dispositivo à ocular do microscópio. Certifique-se de que a ocular do microscópio fica alinhada com a lente fotocular (9) (Fig. 6).
- Solte os grampos da ocular (10).

Cópia de ficheiros

- Ligue o dispositivo a um PC utilizando um cabo USB tipo C. Prima sem soltar (1) para ligar o dispositivo.
- Prima (1) novamente para mudar o dispositivo para o modo de leitura do cartão de memória e aguarde 3–5 segundos.
- Abra a pasta DCIM na unidade USB para visualizar os ficheiros de fotografia e vídeo. Pode carregar os ficheiros para o PC.
- Prima sem soltar (1) para desligar o dispositivo.

Especificações

| | |
|---|--|
| Ampliação | 3x |
| Diâmetro da lente fotocular | 28 mm |
| Sensor | CMOS, 2 MP |
| Resolução de fotografia | 1 MP, 2 MP |
| Gravação de vídeo | 1080 px a 30 fps |
| Transmissão de vídeo | 720 px a 30 fps |
| Módulo Wi-Fi | + |
| Compatibilidade com modelos de smartphone | iPhone, Android (largura do smartphone: 55–94 mm, espessura do smartphone: ≤ 15 mm) |
| Requisitos do sistema | iOS 17 e superior, Android 10 e superior |
| Compatibilidade com equipamento ótico | microscópio, telescópio, binóculos, monóculo, telescópio terrestre |
| Diâmetro compatível da ocular | 23–50 mm |
| Armazenamento | até 128 GB (cartão microSD de 32 GB incluído) |
| Desligamento automático do dispositivo | 3 min |
| Intervalo de temperatura de funcionamento | 0... +40 °C |
| Fonte de alimentação | bateria de iões de lítio recarregável de 3,7 V, 800 mA·h; adaptador de CC de 5 V, 1 A (não incluído); cabo USB tipo C (incluído) |
| Duração da bateria | 1,5 h |

O fabricante reserva-se o direito de efetuar alterações à gama de produtos e especificações sem aviso prévio.

Cuidado e manutenção

Tome as precauções necessárias quando usar o dispositivo com crianças, ou com outras pessoas que não leram, ou não compreenderam totalmente estas instruções. Não tente desmontar o dispositivo por conta própria, por qualquer motivo. Proteja o dispositivo contra água, pó, impactos repentinos e força mecânica excessiva. Não toque nas superfícies óticas com os dedos. Limpe a superfície da lente com ar comprimido ou um pano de limpeza suave para lentes. Nunca tente utilizar um dispositivo danificado ou um dispositivo com peças elétricas danificadas! Guarde o dispositivo num local seco e fresco. **Se uma parte do dispositivo ou a bateria for engolida, procure imediatamente assistência médica.**

Instruções de segurança para as baterias

O dispositivo está equipado com uma bateria de íões de lítio recarregável. Isto evita uma substituição frequente da bateria. Desligue sempre o dispositivo quando não estiver em utilização. Se a carga de bateria for baixa, recarregue o dispositivo a tempo. Não sobreaqueça a bateria. Não descarregue a bateria por completo. Mantenha as baterias fora do alcance das crianças, para evitar riscos de ingestão, asfixia ou intoxicação. Utilize as baterias usadas conforme prescrito pelas leis do seu país.

Garantia vitalícia internacional Levenhuk

Todos os telescópios, microscópios, binóculos ou outros produtos óticos Levenhuk, exceto seus acessórios, são acompanhados de **garantia vitalícia** contra defeitos dos materiais e acabamento. A garantia vitalícia é uma garantia para a vida útil do produto no mercado. Todos os acessórios Levenhuk têm garantia de materiais e acabamento livre de defeitos por **dois anos** a partir da data de compra. A Levenhuk irá reparar ou substituir o produto ou sua parte que, com base em inspeção feita pela Levenhuk, seja considerado defeituoso em relação aos materiais e acabamento. A condição para que a Levenhuk repare ou substitua tal produto é que ele seja enviado à Levenhuk juntamente com a nota fiscal de compra.

Para detalhes adicionais, visite nossa página na internet: eu.levenhuk.com/warranty

Se surgirem problemas relacionados à garantia ou se for necessária assistência no uso do produto, contate a filial local da Levenhuk.

RU Wi-Fi фотокуляр Levenhuk Kelvin WFP25

Внимание: не смотрите в объективы на Солнце! Это может привести к необратимым повреждениям зрения вплоть до полной слепоты.

Комплектация: фотокуляр, держатель для смартфона, кабель USB Type-C, уплотнительное кольцо из ЭВА, карта памяти microSD, чистящая салфетка, инструкция по эксплуатации и гарантийный талон.

Зарядка устройства

Подсоедините кабель USB Type-C к соответствующему разъему (5) и внешнему аккумулятору, компьютеру или сетевому адаптеру (не входит в комплект). Индикатор состояния (4) горит красным. Зарядка занимает примерно 2,5–3 часа. Когда прибор будет заряжен, индикатор состояния загорится зеленым.

! Если индикатор состояния (4) мигает синим, прибор необходимо зарядить.

Начало работы

- Нажмите и удерживайте кнопку (1), чтобы включить прибор. Индикатор состояния (4) загорится синим.
- Нажмите и удерживайте кнопку (1), чтобы выключить прибор. Если прибор не используется в течение 3 минут, он автоматически выключится.
- Для перезагрузки прибора нажмите кнопку (6) с помощью стержня для сброса настроек.

Установка/извлечение карты памяти

- Вставьте карту памяти в соответствующий разъем (3). Убедитесь, что карта памяти вставлена правильной стороной. Не прилагайте чрезмерных усилий.
- Отформатируйте карту перед началом работы – это улучшит ее совместимость с прибором.
- Чтобы извлечь карту из разъема, мягко нажмите на ее край, и карта «выскочит». После этого выньте карту.

Скачивание приложения

Скачайте и установите приложение через Apple App Store или Google Play или отсканируйте QR-код ниже:



<https://apps.apple.com/ru/app/levenhuk-kelvin/id6758421848>



https://play.google.com/store/apps/details?id=com.Kelvin.kelvinProject&pcampaignid=web_share

Сопряжение со смартфоном

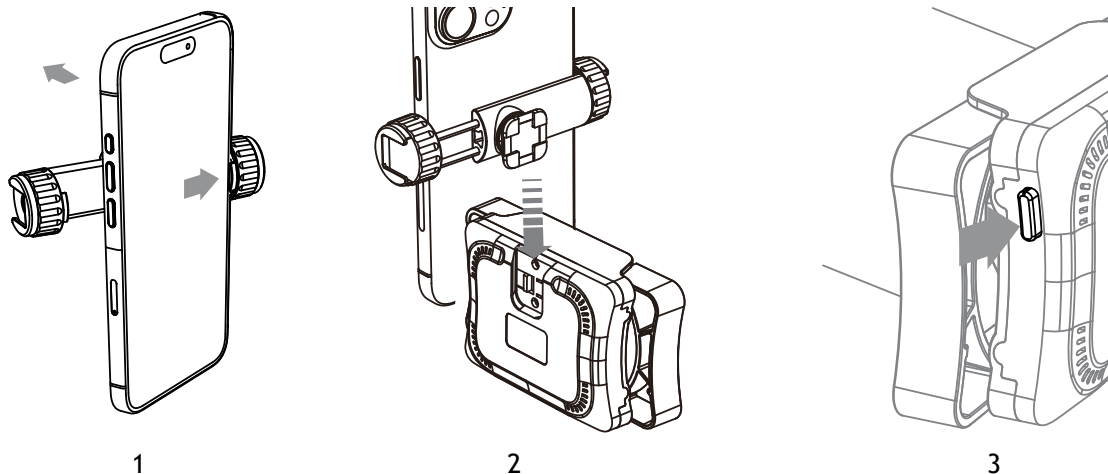
- Откройте приложение на смартфоне.
- Нажмите «Add device» (Добавить прибор) для входа в режим сопряжения Wi-Fi.
- Выберите сеть Wi-Fi «Levenhuk-WFP25-XXXX» и введите пароль по умолчанию «12345678». Индикатор Wi-Fi (2) будет мигать желтым.
- После успешного подключения индикатор Wi-Fi (2) загорится желтым. Сопряжение необходимо выполнить только один раз.
- Нажмите на три точки, чтобы отключить или удалить прибор.

В приложении вы можете:

- делать фотографии, настраивать задержку съемки (3, 5 или 10 секунд) и активировать режим серийной съемки;
- записывать видео;
- изменять настройки (язык, разрешение фотографий и видео и т. п.);
- форматировать карту памяти;
- и так далее.

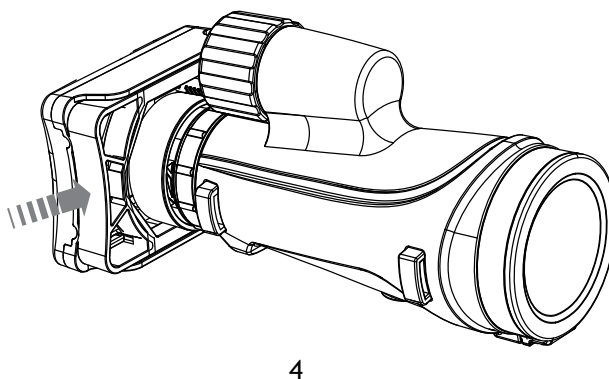
Использование

Крепление к смартфону



- Аккуратно вставьте смартфон в держатель (12) (рис. 1). Держатель для смартфона обеспечивает полный поворот на 360°.
- Вставьте держатель (12) с закрепленным смартфоном в разъем для крепления (7) прибора (рис. 2).
- Нажмите кнопку (8) и потяните вверх, чтобы извлечь смартфон с держателем из прибора (рис. 3).

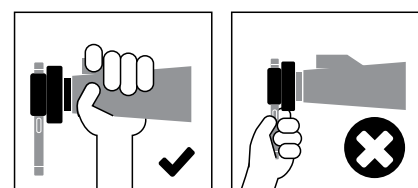
Крепление к оптическому оборудованию



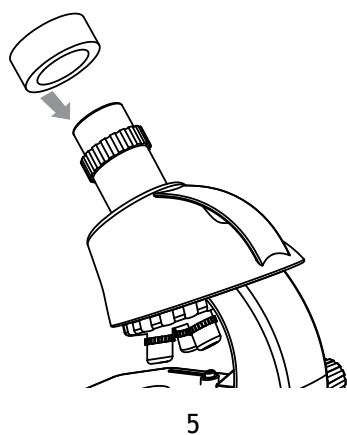
- Одновременно нажмите и удерживайте зажимы для окуляра (10), не отпуская их, и присоедините прибор к окуляру. Убедитесь, что окуляр совмещен с объективом фотоокуляра (9) (рис. 4).
- Отпустите зажимы для окуляра (10).

Теперь вы можете использовать прибор для наблюдения за объектами, съемки фотографий и записи видео с помощью смартфона. Используйте штатив для обеспечения стабильного изображения.

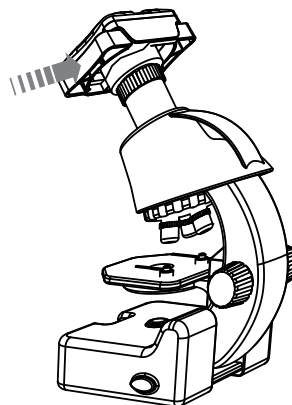
- ! При использовании обязательно держите собранную оптическую систему — смартфон, фотоокуляр и установленное оптическое оборудование — за корпус оптического прибора (не за смартфон).



Крепление к микроскопу



5



6

- Установите уплотнительное кольцо из ЭВА (11) на окуляр микроскопа (рис. 5). Для окуляров диаметром свыше 25 мм уплотнительное кольцо не требуется.
- Одновременно нажмите и удерживайте зажимы для окуляра (10), не отпуская их, и присоедините прибор к окуляру микроскопа. Убедитесь, что окуляр микроскопа совмещен с объективом фотоокуляра (9) (рис. 6).
- Отпустите зажимы для окуляра (10).

Копирование файлов

- Соедините прибор с компьютером с помощью кабеля USB Type-C. Нажмите и удерживайте кнопку (1), чтобы включить прибор.
- Нажмите кнопку (1) еще раз, чтобы перевести прибор в режим чтения карты памяти, и подождите 3–5 секунд.
- Откройте папку DCIM на USB-накопителе, чтобы просмотреть фотографии и видео. Вы можете загрузить их на компьютер.
- Нажмите и удерживайте кнопку (1), чтобы выключить прибор.

Технические характеристики

| | |
|--|--|
| Увеличение | 3x |
| Диаметр объектива фотоокуляра | 28 мм |
| Датчик | CMOS, 2 Мп |
| Разрешение фото | 1 Мп, 2 Мп |
| Разрешение видео | 1080 пикс при 30 кадрах в секунду |
| Передача видео | 720 пикс при 30 кадрах в секунду |
| Модуль Wi-Fi | + |
| Совместимость с моделями смартфонов | iPhone, Android (ширина смартфона: 55–94 мм, толщина смартфона: ≤ 15 мм) |
| Системные требования | iOS 17 и более поздние версии, Android 10 и более поздние версии |
| Совместимость с оптическим оборудованием | микроскоп, телескоп, бинокль, монокуляр, зрительная труба |
| Совместимый диаметр окуляра | 23–50 мм |
| Память | до 128 ГБ (карта microSD 32 ГБ в комплекте) |
| Авто-отключение прибора | 3 мин |
| Диапазон рабочих температур | 0... +40 °C |
| Источник питания | литий-ионный аккумулятор 3,7 В, 800 мА·ч; сетевой адаптер 5 В, 1 А (не входит в комплект); кабель USB Type-C для зарядки (входит в комплект) |
| Время работы от аккумулятора | 1,5 ч |

Производитель оставляет за собой право вносить любые изменения в модельный ряд и технические характеристики или прекращать производство изделия без предварительного уведомления.

Уход и хранение

Будьте внимательны, если пользуетесь прибором вместе с детьми или людьми, не знакомыми с инструкцией. Не разбирайте прибор. Сервисные и ремонтные работы могут проводиться только в специализированном сервисном центре. Оберегайте прибор от воды, пыли, резких ударов и чрезмерных механических воздействий. Не касайтесь пальцами поверхностей линз. Очищайте поверхность линз сжатым воздухом или мягкой салфеткой для чистки оптики. Никогда не используйте поврежденное устройство или устройство с поврежденными электрическими деталями! Храните прибор в сухом прохладном месте. **Если деталь прибора или элемент питания были проглочены, срочно обратитесь за медицинской помощью.**

Использование элементов питания

Устройство оснащено литий-ионным аккумулятором. Это позволяет избежать частой замены батарей. Выключайте устройство, когда оно не используется. Если заряд аккумулятора низкий, зарядите устройство. Не допускайте перегрева батареи. Не допускайте полной разрядки батареи. Храните элементы питания в недоступном для детей месте, чтобы избежать риска их проглатывания, удушья или отравления. Утилизируйте использованные элементы питания в соответствии с предписаниями закона.

Международная бессрочная гарантия Levenhuk

Компания Levenhuk гарантирует отсутствие дефектов в материалах конструкции и дефектов изготовления изделия. Продавец гарантирует соответствие качества приобретенного вами изделия компании Levenhuk требованиям технической документации при соблюдении потребителем условий и правил транспортировки, хранения и эксплуатации изделия. Срок гарантии: на аксессуары — **6 (шесть) месяцев** со дня покупки, на остальные изделия — **бессрочная гарантия** (действует в течение всего срока эксплуатации прибора).

Подробнее об условиях гарантийного обслуживания см. на сайте levenhuk.ru/support

По вопросам гарантийного обслуживания вы можете обратиться в ближайшее представительство компании Levenhuk.

TR Levenhuk Kelvin WFP25 Wi-Fi Fotoküler

Dikkat! Kalıcı göz hasarına ve hatta körlüğe neden olabileceğinden bu cihaz içinden kesinlikle doğrudan güneşe bakmayın.

Kit içeriği: fotoküler, akıllı telefon tutucu, USB Tip-C kablosu, EVA conta, microSD kart, temizleme bezi, kullanım kılavuzu ve garanti.

Cihazın şarj edilmesi

USB Tip-C kablosunu karşılık gelen yuvaya (5) ve taşınabilir güç kaynağı, bilgisayar ya da güç adaptörüne (dahil değildir) bağlayın. Durum göstergesi (4) kırmızı yanacaktır. Şarj yaklaşık 2,5-3 saat sürer. Şarj tamamlandığında, durum göstergesi ışığı yeşil yanacaktır.

! Durum göstergesi (4) mavi yanıp sönerse, cihazın yeniden şarj edilmesi gerekir.

Başlarken

- Cihazı açmak için (1) düğmesini basılı tutun. Durum göstergesi (4) sabit mavi yanar.
- Cihazı kapatmak için (1) düğmesini basılı tutun. Cihaz 3 dakika kullanılmadığında otomatik olarak kapanacaktır.
- Cihazı yeniden başlatmak için bir sıfırlama iğnesi kullanarak (6) öğesine basın.

Bellek kartının takılması/çıkartılması

- Bellek kartı yuvasına (3) microSD kartı yerleştirin. Yönün doğru olduğundan emin olun. Kartı girmeye zorlamayın.
- Cihaz ile uyumluluğu iyileştireceğinden, başlamadan önce microSD kartı biçimlendirin.
- Kartı yuvadan çıkartmak için, bellek kartının kenarını hafifçe bastırın, kart dışarı doğru çıkacaktır. Daha sonra kartı çıkarın.

Uygulamanın yüklenmesi

Apple App Store veya Google Play yoluyla uygulamasını indirip kurun ya da aşağıdaki QR kodunu tarayın:



<https://apps.apple.com/ru/app/levenhuk-kelvin/id6758421848>



https://play.google.com/store/apps/details?id=com.Kelvin.kelvinProject&pcampaignid=web_share

Bir akıllı telefonla eşleştirme

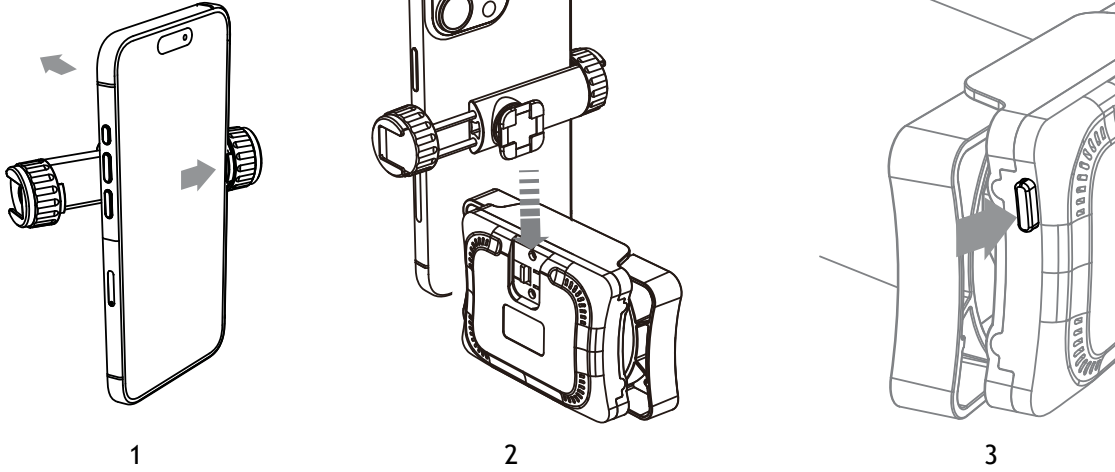
- Uygulamayı akıllı telefonunuzda açın.
- Wi-Fi eşleştirme moduna girmek için "Add device"a (Cihaz ekle) dokununuz.
- Wi-Fi ağı "Levenhuk-WFP25-XXXX" ve "12345678" başlangıç parolasını girin. Wi-Fi göstergesi (2) sarı yanıp sönecektir.
- Başarıyla bağlandıktan sonra Wi-Fi göstergesi (2) sabit sarı yanacaktır. Eşleştirme yalnızca bir kez gereklidir.
- Cihazların bağlantısını kesmek veya silmek için üç noktaya dokununuz.

Uygulamada şunları yapabilirsiniz:

- fotoğraf çekin, bir fotoğraf çekmeden önce (3, 5 veya 10 saniyelik) bir gecikme süresi ayarlayın ve seri çekimi etkinleştirin,
- videolar kaydedin,
- ayarları değiştirin (dil, fotoğraf ve video çözünürlüğü vb. gibi),
- bellek kartını biçimlendirin,
- ve daha fazlasını yapabilirsiniz.

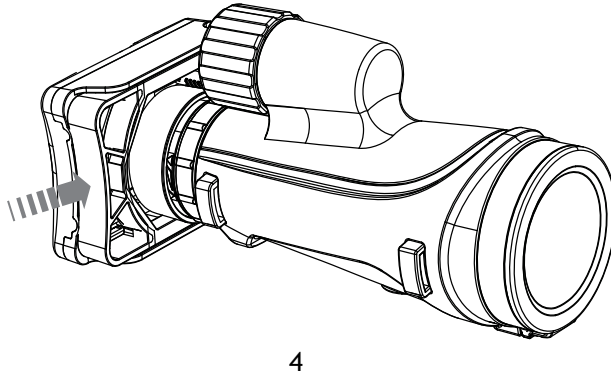
Kullanım

Bir akıllı telefona bağlanma



- Akıllı telefonunuzu yuvanın içerisine (12) nazıkçe itin (Şek. 1). Akıllı telefon tutucu 360 derecelik tam dönüş sağlar.
- Akıllı telefon tutucuyu (12) cihazın montaj yuvasına (7) takın (Şek. 2).
- Akıllı telefonu tutucuyla birlikte cihazdan çıkarmak için (8) öğesine basıp yukarı kaydırın (Şek. 3).

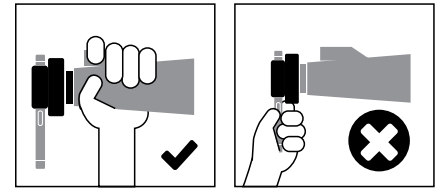
Optik ekipmana bağlama



- Göz merceği kelepçelerini (10) serbest bırakmadan aynı anda basılı tutun ve cihazı göz merceğine takın. Göz merceğinizin fotoküler mercek (9) ile hizalandığından emin olun (Şek. 4).
- Göz merceği kelepçelerini (10) serbest bırakın.

Artık cihazı akıllı telefonunuz vasıtasıyla cisimleri incelemek, fotoğraflar çekmek ve videolar kaydetmek için kullanabilirsiniz. Sabit bir görüntü elde etmek için bir üçayak kullanılması tavsiye edilir.

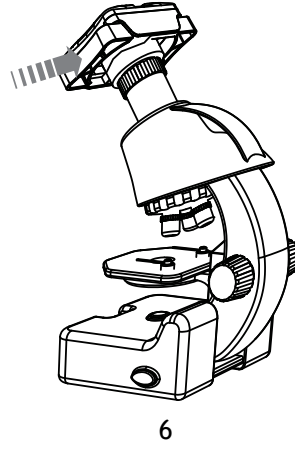
- ! Kullanım sırasında, monte edilen optik sistemi – akıllı telefon, fotoküler ve takılan optik ekipman – optik donanımdan (akıllı telefondan değil) tuttuğunuzdan emin olun.



Bir mikroskopa bağlanma



5



6

- EVA contasını (11) mikroskopun göz merceğine yerleştirin (Şek. 5). Conta 25 mm'den daha büyük bir çapa sahip göz merceği için gerekli değildir.
- Göz merceği kelepçelerini (10) serbest bırakmadan aynı anda basılı tutun ve cihazı mikroskopun göz merceğine takın. Göz merceğinin fotoküler mercek (9) ile hizalandığından emin olun (Şek. 6).
- Göz merceği kelepçelerini (10) serbest bırakın.

Dosyaların kopyalanması

- Cihazı bir USB Tip-C kablosu kullanarak bilgisayara bağlayın. Cihazı açmak için (1) düğmesini basılı tutun.
- Cihazı bellek kartı okuma moduna geçirmek için tekrar (1) düğmesine basın ve 3-5 saniye bekleyin.
- Fotoğraf ve video dosyalarını görüntülemek için USB sürücüsünde DCIM klasörünü açın. Bunları bilgisayarınıza yükleyebilirsiniz.
- Cihazı kapatmak için (1) düğmesini basılı tutun.

Teknik Özellikler

| | |
|--|---|
| Büyütme | 3x |
| Fotoküler merceği çapı | 28 mm |
| Sensör | CMOS, 2 MP |
| Fotoğraf çözünürlüğü | 1 MP, 2 MP |
| Video kaydı | 30 fps'de 1080 px |
| Video iletimi | 30 fps'de 720 px |
| Wi-Fi modülü | + |
| Akıllı telefon modelleri ile uyumluluk | iPhone, Android (akıllı telefon genişliği: 55-94 mm, akıllı telefon kalınlığı: ≤ 15 mm) |
| Sistem gereksinimleri | iOS 17 ve üzeri, Android 10 ve üzeri |
| Optik donanım uyumluluğu | mikroskop, teleskop, binoküler dürbün, monoküler dürbün, gözlem teleskopu |
| Uyumlu göz merceği çapı | 23-50 mm |
| Depolama | 128 GB'a kadar (microSD kart 32 GB dahildir) |
| Cihazın otomatik kapanması | 3 dk |
| Çalışma sıcaklığı aralığı | 0... +40 °C |
| Güç kaynağı | 3,7 V, 800 mA·h yeniden şarj edilebilir Li-ion pil; 5 V, 1 A DC adaptörü (dahil değildir); USB Tip-C kablosu (dahildir) |
| Pil süresi | 1,5 sa |

Üretici, ürün serisinde ve teknik özelliklerinde önceden bildirimde bulunmaksızın değişiklik yapma hakkını saklı tutar.

Bakım ve onarım

Bu cihazı, bu talimatları okuyamayacak veya tamamen anlayamayacak çocuklar ve diğer kişiler ile birlikte kullanacağınız zaman gerekli önlemleri alın. Cihazı herhangi bir sebep için kendi başınıza sökmeye çalışmayın. Cihazı suya, toza, ani darbelere ve aşırı mekanik güçlere karşı koruyun. Optik yüzeylere parmaklarınızla dokunmayın. Lens yüzeyini, basınçlı hava veya yumuşak bir lens temizleme bezi ile temizleyin. Hasarlı bir cihazı veya elektrikli parçaları hasar görmüş bir cihazı asla çalıştırmayı denemeyin! Cihazı kuru ve serin bir yerde saklayın. **Cihaz veya pilin bir parçası yutulduğu takdirde, hemen tıbbi yardım alınmalıdır.**

Pil güvenliği talimatları

Cihaz, şarj edilebilir bir lityum-iyon pil ile donatılmıştır. Bu, pilin sık olarak değiştirilmesini önler. Kullanılmadığı zaman cihazı her zaman kapatın. Pil şarjı düşükse, lütfen cihazı zamanında şarj edin. Pili aşırı ısıtmayın. Pili tamamen boşaltmayın. Yutma, boğulma veya zehirlenme riskini önlemek için pilleri çocukların erişemeyeceği bir yerde saklayın. Kullanılmış pilleri ülkenizin yasalarında belirtildiği şekilde değerlendirin.

Levenhuk Uluslararası Ömür Boyu Garanti

Tüm Levenhuk teleskopları, mikroskopları, dürbünleri ve diğer optik ürünleri, aksesuarlar hariç olmak üzere, malzeme ve işçilik kaynaklı kusurlara karşı **ömür boyu garantilidir**. Ömür boyu garanti, piyasadaki ürünün kullanım ömrü boyunca garanti altında olması anlamına gelir. Tüm Levenhuk aksesuarları, perakende satış yoluyla alınmasından sonra **2 yıl boyunca** malzeme ve işçilik kaynaklı kusurlara karşı garantilidir. Bu garanti sayesinde, tüm garanti koşulları sağlandığı takdirde, Levenhuk ofisi bulunan herhangi bir ülkede Levenhuk ürününüz için ücretsiz olarak onarım veya değişim yapabilirsiniz.

Ayrıntılı bilgi için web sitemizi ziyaret edebilirsiniz: tr.levenhuk.com/garanti

Garanti sorunları ortaya çıkarsa veya ürününüzü kullanırken yardıma ihtiyacınız olursa, yerel Levenhuk şubesi ile iletişime geçin.

The original Levenhuk cleaning accessories



Levenhuk Cleaning Pen LP10



Removes dust with a brush

The soft tip is treated with a special cleaning fluid that removes greasy stains

Does not damage optical coatings of the lenses

Leaves no smudges or stains

Levenhuk Inc. (USA): 6021 Catlin Dr., Tampa, FL 33612, USA,
+1 813 468-3001, contact_us@levenhuk.com
Levenhuk Optics s.r.o. (Europe): V Chotejně 700/7, 102 00 Prague 102,
Czech Republic, +420 737-004-919, sales-info@levenhuk.cz
Levenhuk® is registered trademark of Levenhuk, Inc.
© 2006–2026 Levenhuk, Inc. All rights reserved.
levenhuk.com
20260526

levenhuk^o
Zoom&Joy