

Levenhuk Kelvin TLC50 Smartphone Teleocular Kit

EN User Manual

BG Ръководство за потребителя

CZ Návod k použití

DE Bedienungsanleitung

ES Guía del usuario

HU Használati útmutató

IT Guida all'utilizzo

PL Instrukcja obsługi

PT Manual do usuário

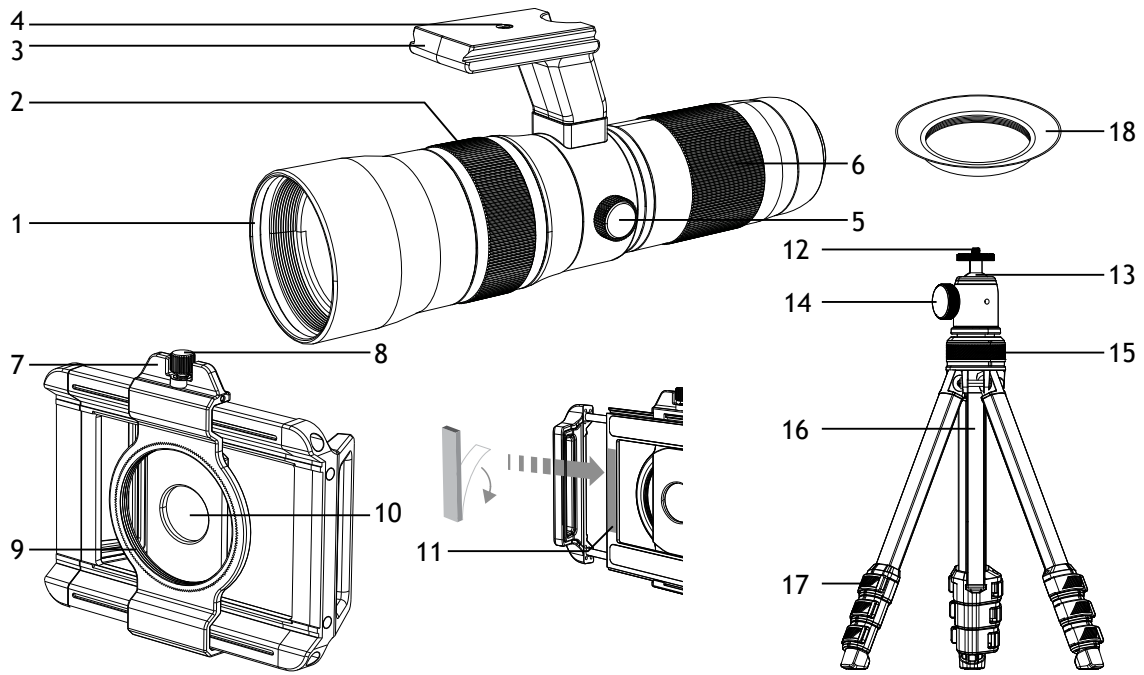
RU Инструкция по эксплуатации

TR Kullanım kılavuzu



levenhuk
Zoom&Joy

Kelvin
OPTICS FOR SMARTPHONES



EN	BG	CZ	DE	ES
1 Threaded interface 58mm	Резбова връзка 58 mm	Závětové rozhraní 58 mm	Gewindeanschluss 58 mm	Interfaz roscada de 58 mm
2 Focusing ring	Пръстен за фокусиране	Zaostřovací kroužek	Fokussiererring	Anillo de enfoque
3 Quick-release plate 38mm	Плоча за бързо освобождаване 38 mm	Rychloupínací destička 38 mm	Schnellwechselplatte 38 mm	Placa de liberación rápida de 38 mm
4 Tripod adapter	Адаптер за триножник	Adaptér na stativ	Stativadapter	Adaptador para trípode
5 Tripod lock knob	Бутон за фиксиране на триножника	Aretační šroub stativu	Stativbein-Feststellknopf	Perilla de bloqueo del trípode
6 Zoom adjustment ring	Пръстен за регулиране на увеличението	Kroužek regulace přiblížení	Vergrößerungseinstellung	Anillo de ajuste del zoom
7 Movable lens mount	Подвижна монтировка за обектив	Posuvné uchycení objektivu	Verstellbare Objektivhalterung	Montura de lente móvil
8 Fixing screw	Застопоряващ винт	Upevňovací šroub	Befestigungsschraube	Tornillo de fijación
9 Threaded interface 37mm	Резбова връзка 37 mm	Závětové rozhraní 37 mm	Gewindeanschluss 37 mm	Interfaz roscada de 37 mm
10 Lens hole	Отвор за обектива	Otvor pro objektiv	Objektivöffnung	Orificio para la lente
11 Placement area for EVA pads	Място за поставяне на подложки от EVA	Místo pro umístění podložek EVA	Auflagefläche für EVA-Polster	Área de colocación de los espaciadores de EVA
12 1/4" screw	Винт 1/4"	1/4" šroub	1/4-Zoll-Gewinde	Tornillo de 1/4"
13 Ball head	Сферична глава	Kulová hlava	Kugelkopf	Cabeza de bola
14 Head locking screw	Заклучващ винт на главата	Pojistný šroub hlavy	Feststellschraube für Kopf	Tornillo de bloqueo del cabezal
15 Center column locking ring	Заклучващ пръстен на централната колона	Kroužek zamykání středového sloupku	Arretiererring der Mittelsäule	Anillo de bloqueo de la columna central
16 Tripod leg	Крак на триножника	Noha stativu	Stativbein	Pata del trípode
17 Tripod leg extensions	Удължители за краката на триножник	Výsuvné části noh stativu	Stativbeinverlängerungen	Extensiones para patas de trípode
18 Eyecup	Чашка на окуляр	Očnice	Augenmuschel	Ojera

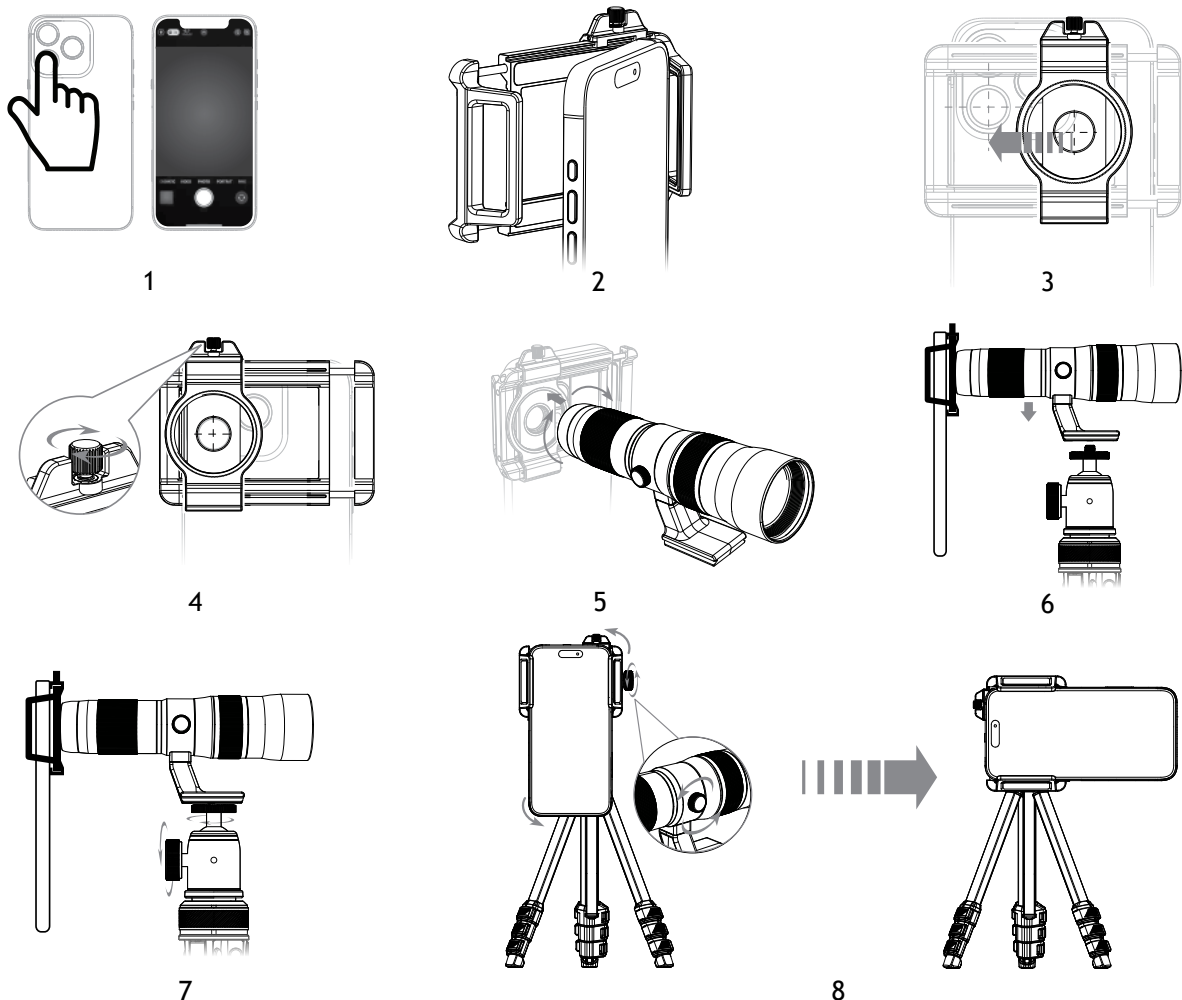
HU	IT	PL	PT	RU	TR
1 58 mm-es menetes csatlakozó	Interfaccia filettata 58 mm	Mocowanie gwintowane 58 mm	Interface roscada de 58 mm	Резьбовой интерфейс 58 мм	Dişli ara bağlantı 58 mm
2 Fokuszáló gyűrű	Anello di messa a fuoco	Pierścień regulacji ostrości	Anel de focagem	Кольцо фокусировки	Odak halkası
3 38 mm-es gyorskioldó lemez	Piastra a sgancio rapido 38 mm	Płytką szybkiego montażu 38 mm	Placa de libertação rápida de 38 mm	Быстросъемная площадка 38 мм	Hızlı ayırma özelliikli plaka 38 mm
4 Adapter háromlábú állványhoz	Attacco per treppiede	Adapter do statywu	Adaptador do tripe	Резьбовое крепление к штативу	Üçayak adaptörü
5 Háromlábú állvány szorítógombja	Manopola di blocco del treppiede	Pokrętło blokady statywu	Botão de bloqueio do tripé	Ручка фиксации штатива	Üçayak kilitleme düğmesi
6 Zoom-állító gyűrű	Anello di regolazione dello zoom	Pierścień regulacji powiększenia	Anel de ajuste do zoom	Кольцо регулировки увеличения	Yakınlaştırma ayar halkası
7 Mozgó lencsefoglalat	Montatura mobile per lente	Ruchove mocowanie do obiektywu	Suporte móvel da lente	Подвижное крепление для объектива	Hareketli mercek yuvası
8 Rögzítőcsavar	Vite di fissaggio	Śruba mocująca	Parafuso de fixação	Крепежный винт	Sabitleme vidası
9 37 mm-es menetes csatlakozó	Interfaccia filettata 37 mm	Mocowanie gwintowane 37 mm	Interface roscada de 37 mm	Резьбовой интерфейс 37 мм	Dişli ara bağlantı 37 mm
10 EVA párnák elhelyezési területe	Foro lente	Otwór na obiektyw	Abertura da lente	Отверстие для объектива	Mercek deliği
11 EVA párnák elhelyezési területe	Area di posizionamento per cuscinetti in EVA	Miejsce na podkładki EVA	Área de colocação de almofadas de proteção EVA	Место установки вставок из ЭВА	EVA ped yerleştirme alanı
12 1/4"-es csavar	Vite da 1/4"	Śruba 1/4"	Parafuso de 1/4"	Винт 1/4 дюйма	1/4" vida
13 Golyós fejrész	Testa a sfera	Głowica kulowa	Cabeça esférica	Поворотная головка	Oynar başlık
14 Fejrögztítő csavar	Vite di fissaggio della testata	Śruba blokująca głowicę	Parafuso de bloqueio da cabeça	Фиксирующий винт головки	Başlık kilitleme vidası
15 Középsőszlopot rögzítő gyűrű	Anello di blocco della colonna centrale	Pierścień blokujący kolumnę centralną	Anel de bloqueio da coluna central	Фиксирующее кольцо центральной стойки	Orta kolon kilitleme halkası
16 Háromlábú állvány lába	Gamba del treppiede	Noga statywu	Perna do tripé	Ножка штатива	Tripod ayağı
17 Háromlábú állvány láb hosszabbítói	Estensioni per gambe del treppiede	Przedłużenia nóg statywu	Extensões para as pernas do tripé	Удлинитель ножек штатива	Üçayak uzatma parçaları
18 Szemkagyló	Conchiglia oculare	Muszla oczna	Cúpula ocular	Наглазник	Göz körüğü

EN Levenhuk Kelvin TLC50 Smartphone Telecular Kit

Caution! Never look directly at the Sun through this device, as this may cause permanent eye damage and even blindness.

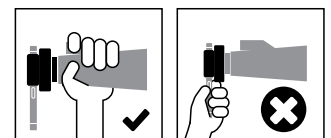
The kit includes: telecular, tripod, phone-to-lens mounting bracket, lens protective cap (2 pcs), eyecup 37mm, EVA pads (9 pcs), cleaning cloth, user manual, and warranty.

Installation and usage



- Find the main camera on your smartphone. To do so, open the camera app on your smartphone and cover each lens on the back one by one with your finger. The module that makes the image on the screen go black when covered is the main camera (Fig. 1).
- Gently push your smartphone into the phone-to-lens mounting bracket (Fig. 2). To precisely adjust the mounting bracket to the thickness and width of your phone, use the soft EVA pads (included).
- Move the lens mount (7) horizontally to align the lens hole (10) with your smartphone's main camera (Fig. 3).
- Tighten the fixing screw (8) (Fig. 4).
- Screw the telecular into the threaded interface (9) clockwise (Fig. 5).

! During usage, make sure to hold the assembled optical system – smartphone, telecular, and mounting bracket – by the telecular (and not by the smartphone).



- Screw the tripod adapter (4) onto the 1/4" screw (12) clockwise, and then tighten the head locking screw (14) on the tripod clockwise (Fig. 6, 7).
- To switch between horizontal (landscape) and vertical (portrait) modes, rotate the tripod lock knob (5) counter-clockwise, then rotate the smartphone, and tighten the tripod lock knob clockwise (Fig. 8).

- Rotate the focusing ring (2) until the view is in focus. You may now use the device to observe objects, take photos, and record videos using your smartphone. You may also observe the objects only using the telecular with the eyecup (18) without installing the device on your smartphone. Please note that this way taking photos or recording videos is not available.

! If there are uniform dark corners around the image, adjust the digital zoom on your smartphone. If the dark corners look uneven, check that the lens hole (10) is aligned with your smartphone's main camera before trying again.

Specifications

Magnification	20–60x
Objective lens diameter	45mm
Optics material	optical glass
Optics coating	fully multi-coated
Focusing distance	3m – ∞
Field of view	51°
Compatibility with smartphone models	iPhone, Android; smartphone width: 70–100mm (2.8–3.9"), smartphone thickness: ≤ 20mm (0.8")
EVA pads	24x4.5x2mm (3 pcs) 24x4.5x3mm (3 pcs) 24x4.5x4mm (3 pcs)
Operating temperature range	0... +40°C (+32... 104°F)

The manufacturer reserves the right to make changes to the product range and specifications without prior notice.

Care and maintenance

Take the necessary precautions when using the device with children or others who have not read or who do not fully understand these instructions. Do not try to disassemble the device on your own for any reason. Protect the device from water, dust, sudden impact and excessive mechanical force. Do not touch the optical surfaces with your fingers. Clean the lens surface with compressed air or a soft lens cleaning cloth. Never attempt to operate a damaged device or a device with damaged electrical parts! Store the device in a dry cool place. **If a part of the device or battery is swallowed, seek medical attention immediately.**

Levenhuk International Lifetime Warranty

All Levenhuk telescopes, microscopes, binoculars, and other optical products, except for their accessories, carry a **lifetime warranty** against defects in materials and workmanship. A lifetime warranty is a guarantee on the lifetime of the product on the market. All Levenhuk accessories are warranted to be free of defects in materials and workmanship for **six months** from the purchase date. The warranty entitles you to the free repair or replacement of the Levenhuk product in any country where a Levenhuk office is located if all the warranty conditions are met.

For further details, please visit: levenhuk.com/warranty

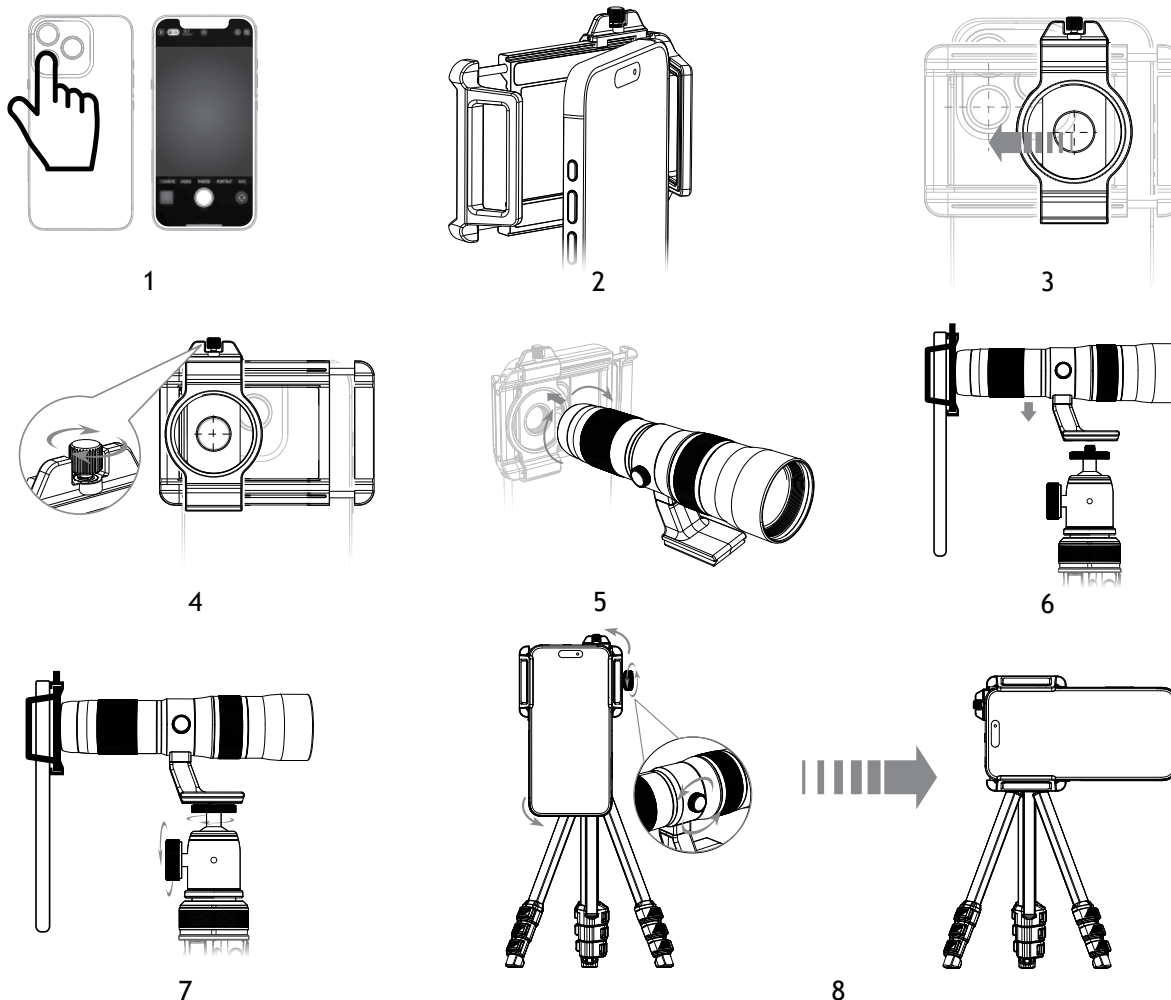
If warranty problems arise, or if you need assistance in using your product, contact the local Levenhuk branch.

BG Комплект телекуляр за смартфон Levenhuk Kelvin TLC50

Внимание! Никога не поглеждайте директно към слънцето през това устройство, тъй като това може да доведе до увреждане на очите и дори слепота.

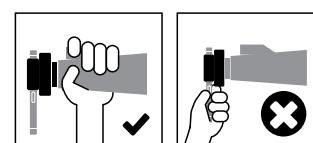
Комплектът включва: телекуляр, триножник, скоба за закрепване на телефон към обектив, защитна капачка за лещата (2 бр.), чашка на окуляр 37 мм, подложки от EVA (9 бр.), кърпичка за почистване, ръководство за потребителя и гаранция.

Монтаж и употреба



- Намерете основната камера на Вашия смартфон. За да направите това, отворете приложението на камерата на Вашия смартфон и покрийте една по една камерите на гърба с пръст. Модулът, който прави изображението на екрана черно, когато се покрие, е основната камера (фиг. 1).
- Внимателно натиснете смартфона си в скобата за закрепване на телефон към обектив (фиг. 2). За да регулирате скобата за закрепване към дебелината и широчината на Вашия телефон, използвайте меките подложки от EVA (включени в комплекта).
- Преместете монтировка на обектива (7) хоризонтално, за да напаснете отвора за обектива (10) с основната камера на Вашия смартфон (фиг. 3).
- Стегнете фиксиращия винт (8) (фиг. 4).
- Завийте телекуляра в резбования профил (9) по часовниковата стрелка (фиг. 5).

! По време на употреба се уверете, че държите сглобената оптична система – смартфон, телекуляр и скоба за закрепване – за телекуляра (а не за смартфона).



- Завинтете адаптера за триножник (4) върху винта 1/4" (12) по часовниковата стрелка, след което затегнете заключващия винт (14) върху триножника по часовниковата стрелка (фиг. 6, 7).

- За преминаване между хоризонтален (пейзажен) и вертикален (портретен) режим завъртете бутона за заключване на триножника (5) по часовниковата стрелка, след което завъртете смартфона и затегнете бутона за заключване на триножника по часовниковата стрелка (фиг. 8).
- Завъртете пръстена за фокусиране (2), докато изображението се фокусира. Вече можете да използвате устройството, за да наблюдавате обекти, да правите снимки и да записвате видеозаписи с помощта на Вашия смартфон. Можете също така да наблюдавате обектите само през телекуляра с чашката (18), без да монтирате устройството на Вашия смартфон. Моля, обърнете внимание, че по този начин не е възможно да правите снимки или видеозаписи.

! Ако около изображението има равномерни тъмни ъгли, регулирайте цифровото увеличение на Вашия смартфон. Ако тъмните ъгли изглеждат неравномерни, проверете дали отворът за обектива (10) е подравнен с основната камера на Вашия смартфон, преди да опитате отново.

Спецификации

Увеличение	20–60x
Диаметър на лещата на обектива	45 mm
Материал на оптиката	оптично стъкло
Оптично покритие	с цялостно многослойно покритие
Фокусно разстояние	3 m – ∞
Зрително поле	51°
Съвместимост с модели смартфони	iPhone, Android (ширина на смартфона: 70–100 mm, дебелина на смартфона: ≤ 20 mm)
Подложки от EVA	24 x 4,5 x 2 mm (3 бр.)
	24 x 4,5 x 3 mm (3 бр.)
	24 x 4,5 x 4 mm (3 бр.)
Диапазон на работната температура	0... +40 °C

Производителят си запазва правото да извършва промени по продуктовата гама и спецификациите без предизвестие.

Грижи и поддръжка

Предприемете необходимите превантивни мерки при използване на това устройство от деца или други лица, които не са прочели или които не са разбрали напълно тези инструкции. Не се опитвайте да разглобявате устройството сами по никаква причина. Пазете уреда от вода, прах, резки удари и прекомерна механична сила. Не пипайте оптичните повърхности с пръсти. Почистете повърхността на лещата със сгъстен въздух или мека кърпа за почистване на лещи. Никога не правете опит да използвате повредено устройство или устройство с повредени електрически части! Съхранявайте уреда на сухо и хладно място. **Ако някоя част от устройството или батерията бъдат погълнати, незабавно потърсете медицинска помощ.**

Международна доживотна гаранция от Levenhuk

Всички телескопи, микроскопи, бинокли и други оптични продукти от Levenhuk, с изключение на аксесоарите, имат **доживотна гаранция** за дефекти в материалите и изработката. Доживотната гаранция представлява гаранция, валидна за целия живот на продукта на пазара. За всички аксесоари Levenhuk се предоставя гаранция за липса на дефекти на материалите и изработката за период от **две години** от датата на покупка на дребно. Гаранцията Ви дава право на безплатен ремонт или замяна на продукта на Levenhuk във всяка държава, в която има офис на Levenhuk, ако са изпълнени всички условия за гаранцията.

За повече информация посетете нашата уебстраница: bg.levenhuk.com/garantsiya

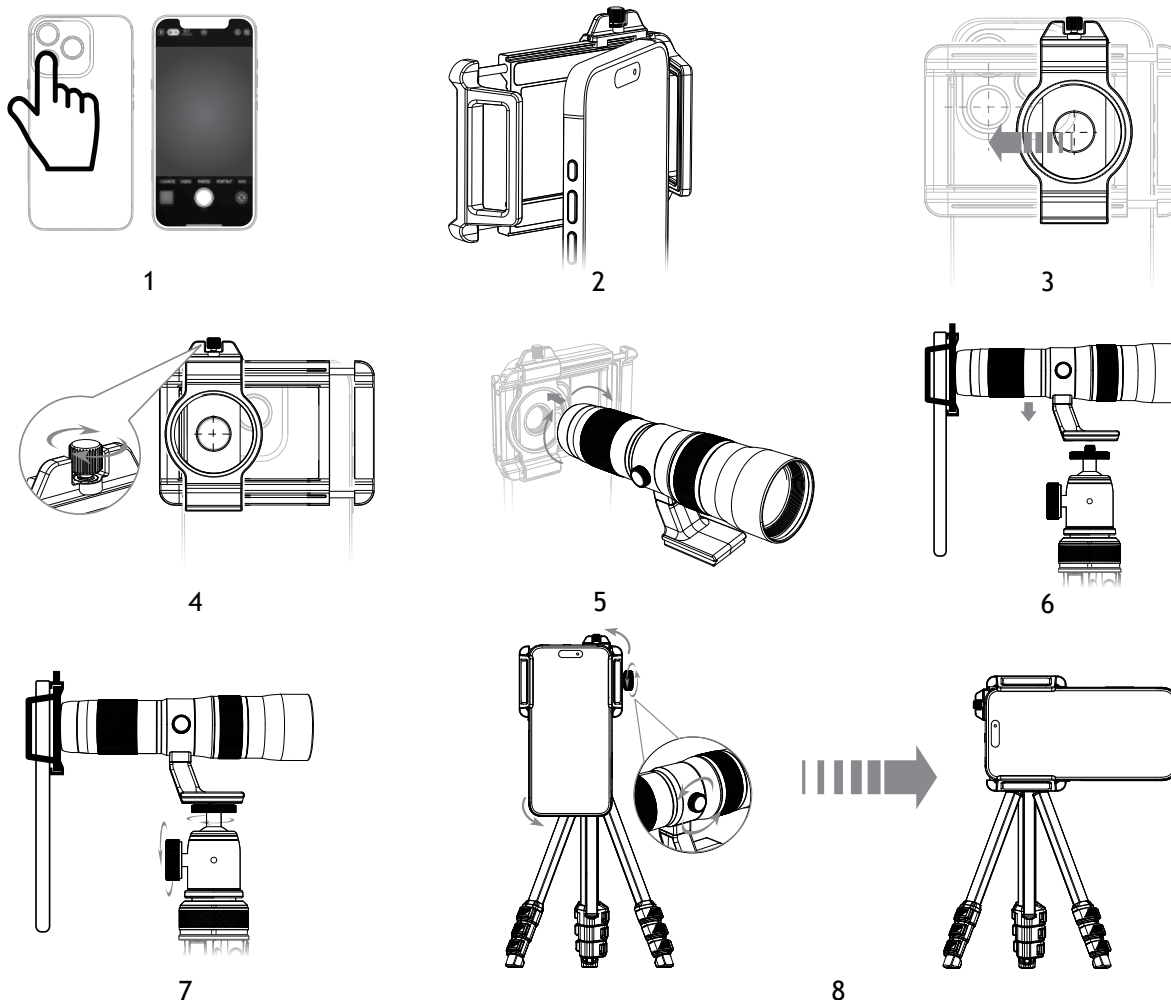
Ако възникнат проблеми с гаранцията или ако се нуждаете от помощ за използването на Вашия продукт, се свържете с местния клон на Levenhuk.

CZ Sada telekuláru pro smartphone Levenhuk Kelvin TLC50

Upozornění! Tímto přístrojem se nikdy nedívejte přímo do Slunce, neboť hrozí nebezpečí trvalého poškození zraku či přímo oslepnutí.

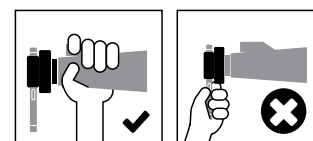
Obsah sady: telekulár, stativ, držák pro upevnění telefonu k objektivu, ochranná krytka objektivu (2 ks), očníce 37 mm, podložky EVA (9 ks), čisticí utěrka, návod k použití a záruka.

Instalace a použití



- Najděte hlavní fotoaparát na svém chytrém telefonu. Otevřete aplikaci fotoaparátu na smartphonu a postupně prstem zakrývejte jednotlivé objektivy na zadní straně. Modul, u kterého obraz na displeji při zakrytí zčerná, je hlavní fotoaparát (obr. 1).
- Opatrně vložte smartphone do držáku pro upevnění telefonu k objektivu (obr. 2). Pro přesné přizpůsobení držáku tloušťce a šířce telefonu použijte měkké podložky EVA (součást balení).
- Posuňte uchycení objektivu (7) vodorovně tak, aby byl otvor pro objektiv (10) zarovnan s hlavním fotoaparátem smartphonu (obr. 3).
- Utáhněte upevňovací šroub (8) (obr. 4).
- Zašroubujte telekulár do závitového rozhraní (9) ve směru hodinových ručiček (obr. 5).

! Během používání držte sestavený optický systém – smartphone, telekulár a držák – za telekulár (nikoli za smartphone).



- Našroubujte adaptér na stativ (4) na 1/4" šroub (12) ve směru hodinových ručiček a poté utáhněte pojistný šroub hlavy (14) na stativu ve směru hodinových ručiček (obr. 6, 7).
- Chcete-li přepnout mezi vodorovným režimem (na šířku) a svislým režimem (na výšku), otočte aretačním šroubem stativu (5) proti směru hodinových ručiček, poté otočte smartphone a utáhněte aretační šroub stativu ve směru hodinových ručiček (obr. 8).

- Otáčejte zaostřovacím kroužkem (2), dokud není obraz zaostřený. Nyní můžete zařízení používat k pozorování objektů, pořizování fotografií a záznamu videa pomocí chytrého telefonu. Objekty můžete pozorovat také pouze pomocí telekuláru s očníci (18), bez instalace zařízení na smartphone. V tomto režimu však není možné pořizovat fotografie ani nahrávat video.

! Pokud se kolem obrazu objevují rovnoměrné tmavé rohy, upravte digitální zvětšení na svém smartphonu. Pokud jsou tmavé rohy nerovnoměrné, zkontrolujte, zda je otvor pro objektiv (10) zarovnan s hlavním fotoaparátom telefonu, a poté to zkuste znovu.

Technické údaje

Zvětšení	20–60x
Průměr čočky objektivu	45 mm
Materiál optiky	optické sklo
Povrchová úprava optiky	vícenásobná antireflexní vrstva na všech optických plochách
Zaostřovací vzdálenost	3 m – ∞
Zorné pole	51°
Kompatibilita se smartphony	iPhone, Android (šířka smartphonu: 70–100 mm, tloušťka smartphonu: ≤ 20 mm)
Podložky EVA	24 x 4,5 x 2 mm (3 ks)
	24 x 4,5 x 3 mm (3 ks)
	24 x 4,5 x 4 mm (3 ks)
Rozsah provozní teploty	0... +40 °C

Výrobce si vyhrazuje právo provádět změny v sortimentu a v technických údajích svých výrobků bez předchozího upozornění.

Péče a údržba

Při použití tohoto přístroje dětmi nebo osobami, které tento návod nečetly nebo s jeho obsahem nebyly plně srozuměny, přijměte nezbytná preventivní opatření. Z žádného důvodu se nepokoušejte přístroj rozebírat. Zařízení chraňte před vodou, prachem, prudkými nárazy a nadměrným mechanickým namáháním. Nedotýkejte se svými prsty povrchů optických prvků. Povrch čočky očistěte stlačeným vzduchem nebo měkkým čisticím ubrouskem na čočky. Nikdy se nepokoušejte provozovat poškozené zařízení nebo zařízení s poškozenými elektrickými díly! Zařízení skladujte na suchém a chladném místě. Pokud dojde k požití části zařízení nebo baterie, okamžitě vyhledejte lékařskou pomoc.

Mezinárodní doživotní záruka společnosti Levenhuk

Na veškeré teleskopy, mikroskopy, triedry a další optické výrobky značky Levenhuk, s výjimkou příslušenství, se poskytuje **doživotní záruka** pokrývající vady materiálu a provedení. Doživotní záruka je záruka platná po celou dobu životnosti produktu na trhu. Na veškeré příslušenství značky Levenhuk se poskytuje záruka toho, že je dodáváno bez jakýchkoli vad materiálu a provedení, a to po dobu **dvou let** od data zakoupení v maloobchodní prodejně. Tato záruka vás opravňuje k bezplatné opravě nebo výměně výrobku značky Levenhuk v libovolné zemi, v níž se nachází pobočka společnosti Levenhuk, pokud jsou splněny všechny záruční podmínky.

Další informace – navštivte naše webové stránky: cz.levenhuk.com/zaruka

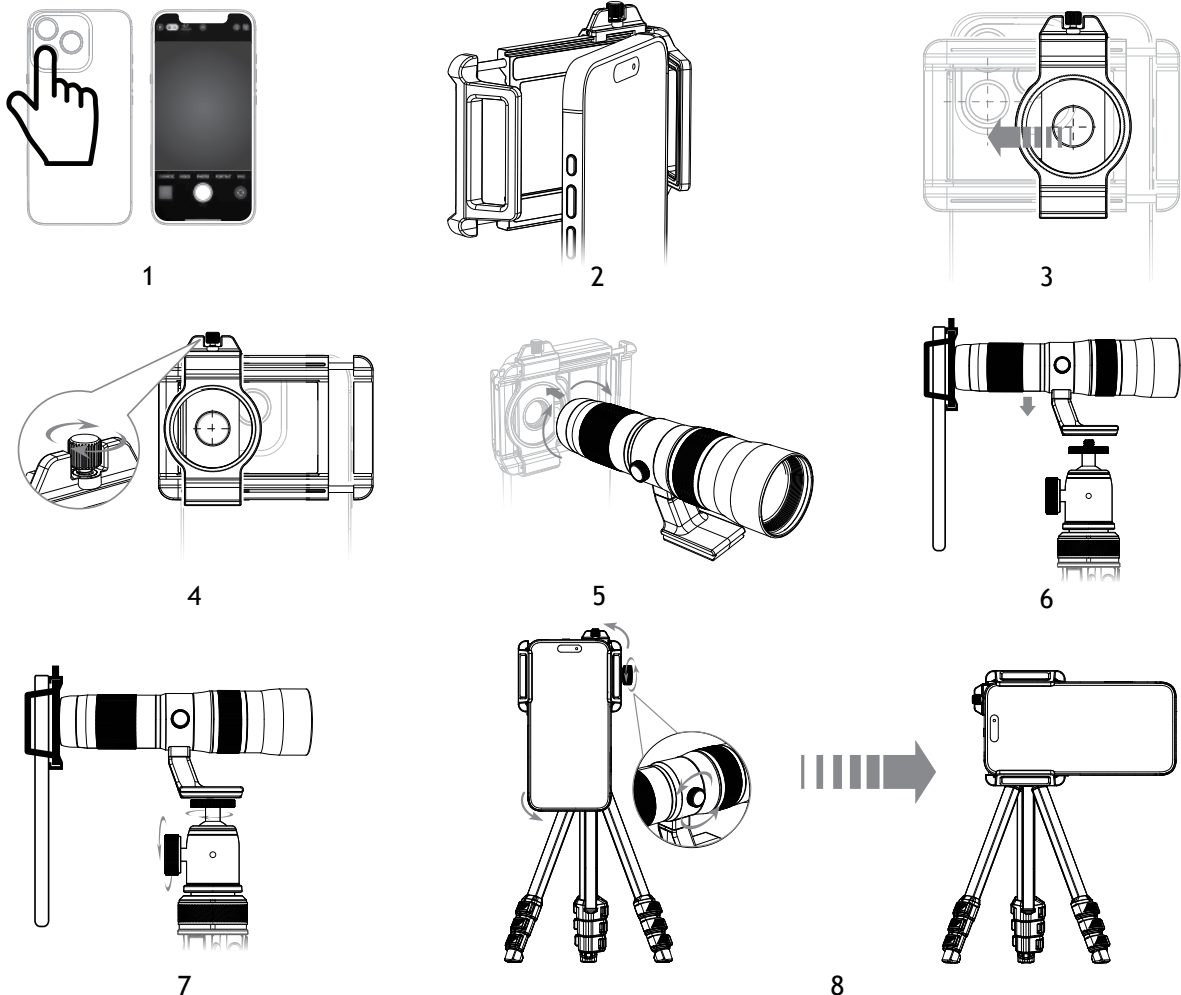
V případě problémů s uplatněním záruky, nebo pokud budete potřebovat pomoc při používání svého výrobku, obraťte se na místní pobočku společnosti Levenhuk.

DE Levenhuk Kelvin TLC50 Smartphone Telekular-Set

Vorsicht! Schauen Sie mit diesem Instrument nie direkt in die Sonne. Erblindungsgefahr!

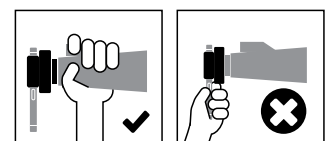
Das Set enthält: Telekular, Stativ, Smartphone-Objektiv-Käfig, Objektivschutzkappen (2 Stk.), Augenmuschel 37 mm, EVA-Polster (9 Stk.), Reinigungstuch, Bedienungsanleitung und Garantie.

Montage und Verwendung



- Suchen Sie die Hauptkamera Ihres Smartphones. Öffnen Sie dazu die Kamera-App auf Ihrem Smartphone und bedecken Sie nacheinander jede Linse auf der Rückseite mit Ihrem Finger. Das Modul, bei dem das Bild auf dem Bildschirm schwarz wird, wenn es abgedeckt wird, ist die Hauptkamera (Abb. 1).
- Drücken Sie Ihr Smartphone vorsichtig in den Smartphone-Objektiv-Käfig (Abb. 2). Um den Käfig genau an die Dicke und Breite Ihres Smartphones anzupassen, verwenden Sie die weichen EVA-Polster (im Lieferumfang enthalten).
- Bewegen Sie die Objektivhalterung (7) horizontal, um die Objektivöffnung (10) auf die Hauptkamera Ihres Smartphones auszurichten (Abb. 3).
- Ziehen Sie die Befestigungsschraube (8) fest (Abb. 4).
- Schrauben Sie das Telekular im Uhrzeigersinn in den Gewindeanschluss (9) ein (Abb. 5).

! Achten Sie während der Verwendung darauf, das zusammengebaute optische System – Smartphone, Telekular und Käfig – am Telekular (und nicht am Smartphone) zu halten.



- Schrauben Sie den Stativadapter (4) im Uhrzeigersinn auf die 1/4-Zoll-Schraube (12) und ziehen Sie anschließend die Feststellschraube für den Kopf (14) am Stativ im Uhrzeigersinn fest (Abb. 6, 7).
- Um zwischen dem horizontalen (Querformat) und dem vertikalen (Hochformat) Modus zu wechseln, drehen Sie den Stativ-Feststellknopf (5) gegen den Uhrzeigersinn, drehen Sie dann das Smartphone und ziehen Sie den Stativ-Feststellknopf im Uhrzeigersinn fest (Abb. 8).

- Drehen Sie den Fokussiering (2), bis das Bild scharfgestellt ist. Sie können das Instrument nun verwenden, um Objekte zu betrachten sowie Fotos und Videos mit Ihrem Smartphone aufzunehmen. Sie können die Objekte auch nur mit dem Teleskular mit der Augenmuschel (18) betrachten, ohne das Gerät an Ihrem Smartphone anzubringen. Hinweis: Auf diese Weise können keine Fotos oder Videos aufgenommen werden.

! Wenn rund um das Bild gleichmäßig dunkle Ecken zu sehen sind, passen Sie den Digitalzoom Ihres Smartphones an. Wenn die dunklen Ecken ungleichmäßig aussehen, überprüfen Sie, ob die Objektivöffnung (10) auf die Hauptkamera Ihres Smartphones ausgerichtet ist, bevor Sie es erneut versuchen.

Technische Daten

Vergrößerung	20- bis 60-fach
Objektivlinsendurchmesser	45 mm
Optikmaterial	optisches Glas
Optikvergütung	durchgehende Mehrfachvergütung
Brennweite	3 m – ∞
Sehfeld	51°
Kompatibel mit Smartphone-Modellen	iPhone, Android (Smartphone-Breite: 70–100 mm, Smartphone-Dicke: ≤ 20 mm)
EVA-Abstandshalter	24 x 4,5 x 2 mm (3 Stk.)
	24 x 4,5 x 3 mm (3 Stk.)
	24 x 4,5 x 4 mm (3 Stk.)
Betriebstemperaturbereich	0... +40 °C

Der Hersteller behält sich das Recht vor, ohne Vorankündigung Änderungen an der Produktpalette und den technischen Daten vorzunehmen.

Pflege und Wartung

Treffen Sie geeignete Vorsichtsmaßnahmen, wenn Kinder oder Personen das Instrument benutzen, die diese Anleitung nicht gelesen bzw. verstanden haben. Versuchen Sie nicht, das Instrument aus irgendwelchem Grund selbst zu zerlegen. Schützen Sie das Instrument vor Wasser, Staub, plötzlichen Stößen und anderen mechanischen Belastungen. Berühren Sie die optischen Flächen nicht mit den Fingern. Reinigen Sie die Linsenoberfläche mit Druckluft oder einem weichen Linsenreinigungstuch. Versuchen Sie niemals, ein beschädigtes Gerät oder ein Gerät mit beschädigten elektrischen Teilen in Betrieb zu nehmen! Lagern Sie das Gerät an einem trockenen, kühlen Ort. **Wenn ein Teil des Geräts oder des Akkus verschluckt wird, suchen Sie sofort einen Arzt auf.**

Levenhuk lebenslange internationale Garantie

Levenhuk garantiert für alle Teleskope, Mikroskope, Ferngläser und anderen optischen Erzeugnisse mit Ausnahme von Zubehör **lebenslanglich** die Freiheit von Material- und Herstellungsfehlern. Die lebenslange Garantie ist eine Garantie, die für die gesamte Lebensdauer des Produkts am Markt gilt. Für Levenhuk-Zubehör gewährleistet Levenhuk die Freiheit von Material- und Herstellungsfehlern innerhalb von **zwei Jahren** ab Kaufdatum. Die Garantie berechtigt in Ländern, in denen Levenhuk mit einer Niederlassung vertreten ist, zu Reparatur oder Austausch von Levenhuk-Produkten, sofern alle Garantiebedingungen erfüllt sind.

Weitere Einzelheiten entnehmen Sie bitte unserer Website: de.levenhuk.com/garantie

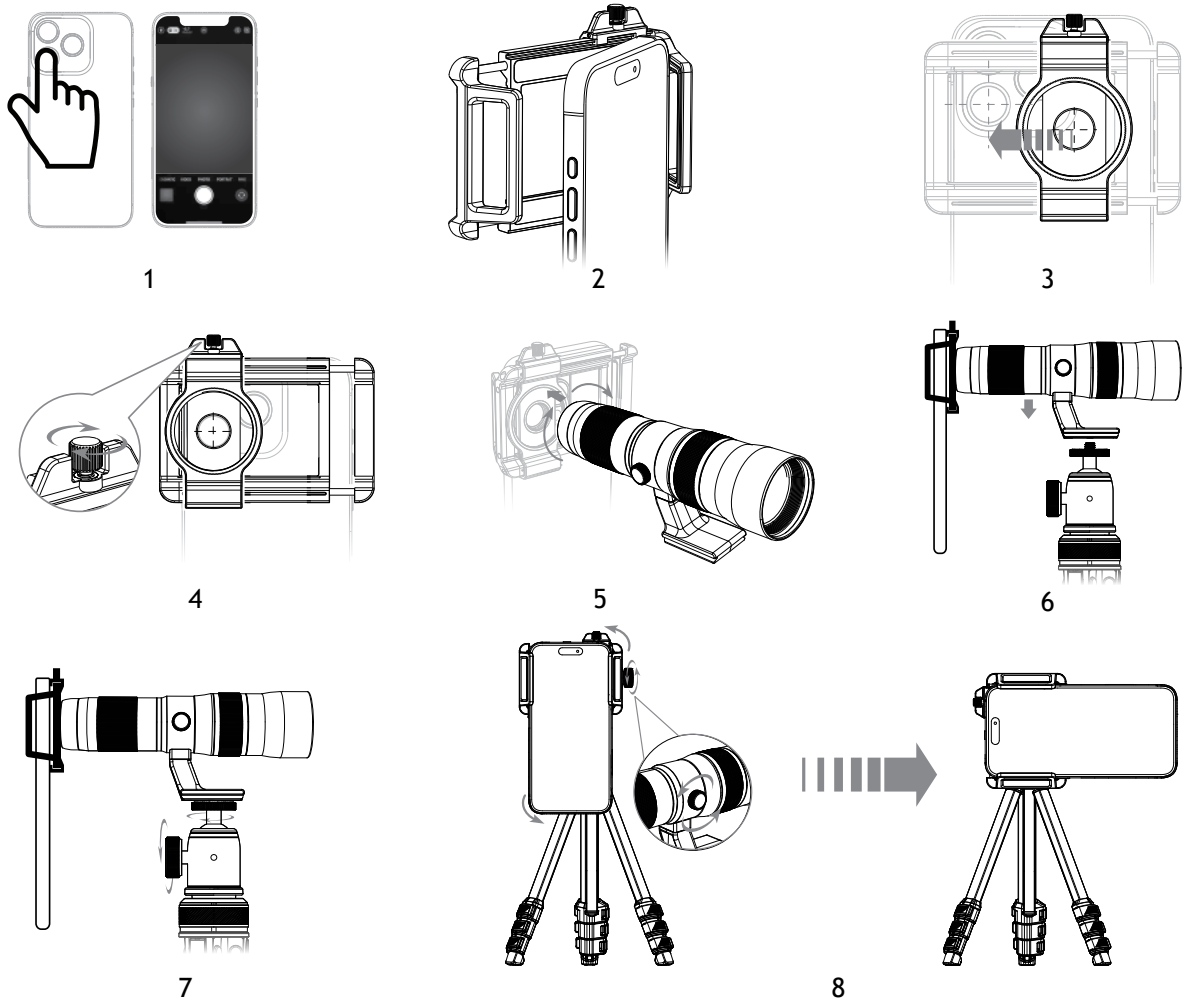
Bei Problemen mit der Garantie, oder wenn Sie Unterstützung bei der Verwendung Ihres Produkts benötigen, wenden Sie sich an die lokale Levenhuk-Niederlassung.

ES Kit teleocular para teléfono inteligente Levenhuk Kelvin TLC50

¡Precaución! Nunca mire directamente al sol a través de este dispositivo, ya que podría causarle daños permanentes en los ojos e incluso ceguera.

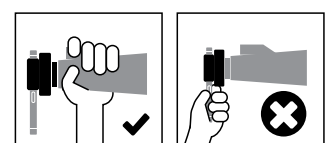
El kit incluye: teleocular, trípode, soporte de fijación del teléfono a la lente, tapa protectora del objetivo (2 unidades), ojera de 37 mm, espaciadores de EVA (9 unidades), paño de limpieza, guía del usuario y garantía.

Instalación y uso



- Localice la cámara principal de su teléfono inteligente. Para ello, abra la aplicación de cámara de su teléfono inteligente y cubra cada lente posterior una por una con el dedo. El módulo que hace que la imagen en la pantalla se vuelva negra al cubrirlo es la cámara principal (Fig. 1).
- Introduzca suavemente su teléfono inteligente en el soporte de fijación del teléfono a la lente (Fig. 2). Para ajustar con precisión el soporte de fijación al grosor y la anchura de su teléfono, use los espaciadores blandos de EVA (incluidos).
- Mueva la montura de lente (7) horizontal para alinear el orificio para la lente (10) con la cámara principal de su teléfono inteligente (Fig. 3).
- Apriete el tornillo de fijación (8) (Fig. 4).
- Enrosque el teleocular en la interfaz roscada (9) en el sentido de las agujas del reloj (Fig. 5).

! Durante el uso, asegúrese de sujetar el sistema óptico ensamblado (teléfono inteligente, teleocular y soporte de fijación) por el teleocular y no por el teléfono inteligente.



- Enrosque el adaptador para trípode (4) en el tornillo de 1/4" (12) en el sentido de las agujas del reloj y, a continuación, apriete el tornillo de bloqueo de la cabeza del trípode (14) en el mismo sentido (Fig. 6, 7).

- Para alternar entre los modos horizontal (paisaje) y vertical (retrato), gire la perilla de bloqueo del trípode (5) en sentido contrario a las agujas del reloj; después, gire el teléfono inteligente y vuelva a apretar la perilla de bloqueo del trípode en el sentido de las agujas del reloj (Fig. 8).
- Gire el anillo de enfoque (2) hasta que la imagen esté enfocada. Ahora ya puede usar el dispositivo para observar objetos, hacer fotos y grabar vídeos con su teléfono inteligente. También puede observar objetos únicamente con la ojera (18), sin instalar el dispositivo en el teléfono inteligente. Tenga en cuenta que, de esta forma, no es posible hacer fotos ni grabar vídeos.

! Si aparecen esquinas oscuras uniformes alrededor de la imagen, ajuste el zoom digital de su teléfono inteligente. Si las esquinas oscuras son irregulares, compruebe que el orificio para la lente (10) esté alineado con la cámara principal de su teléfono inteligente antes de intentarlo.

Especificaciones

Aumento	20–60x
Diámetro de la lente del objetivo	45 mm
Material de la óptica	vidrio óptico
Revestimiento de la óptica	revestimiento múltiple completo
Distancia de enfoque	3 m – ∞
Campo de visión	51°
Compatibilidad con teléfonos inteligentes	iPhone, Android (anchura del teléfono: 70–100 mm, grosor del teléfono: ≤ 20 mm)
Espaciadores de EVA	24 x 4,5 x 2 mm (3 unidades) 24 x 4,5 x 3 mm (3 unidades) 24 x 4,5 x 4 mm (3 unidades)
Intervalo de temperaturas de funcionamiento	0... +40 °C

El fabricante se reserva el derecho de realizar cambios en la gama de productos y en las especificaciones sin previo aviso.

Cuidado y mantenimiento

Tome las precauciones necesarias si utiliza este instrumento acompañado de niños o de otras personas que no hayan leído o que no comprendan totalmente estas instrucciones. No intente desmontar el instrumento usted mismo bajo ningún concepto. Proteja el dispositivo del agua, el polvo, los golpes repentinos y la fuerza mecánica excesiva. No toque las superficies ópticas con los dedos. Limpie la superficie de la lente con aire comprimido o un paño suave para limpiar lentes. ¡No intente nunca utilizar un dispositivo dañado o un dispositivo con componentes eléctricos dañados! Guarde el dispositivo en un lugar fresco y seco. **En caso de gestión de componentes del dispositivo o de la pila, busque asistencia médica de inmediato.**

Garantía internacional de por vida Levenhuk

Todos los telescopios, microscopios, prismáticos y otros productos ópticos de Levenhuk, excepto los accesorios, cuentan con una **garantía de por vida** contra defectos de material y de mano de obra. La garantía de por vida es una garantía a lo largo de la vida del producto en el mercado. Todos los accesorios Levenhuk están garantizados contra defectos de material y de mano de obra durante **dos años** a partir de la fecha de compra en el minorista. Levenhuk reparará o reemplazará cualquier producto o pieza que, una vez inspeccionada por Levenhuk, se determine que tiene defectos de materiales o de mano de obra. Para que Levenhuk pueda reparar o reemplazar estos productos, deben devolverse a Levenhuk junto con una prueba de compra que Levenhuk considere satisfactoria.

Para más detalles visite nuestra página web: es.levenhuk.com/garantia

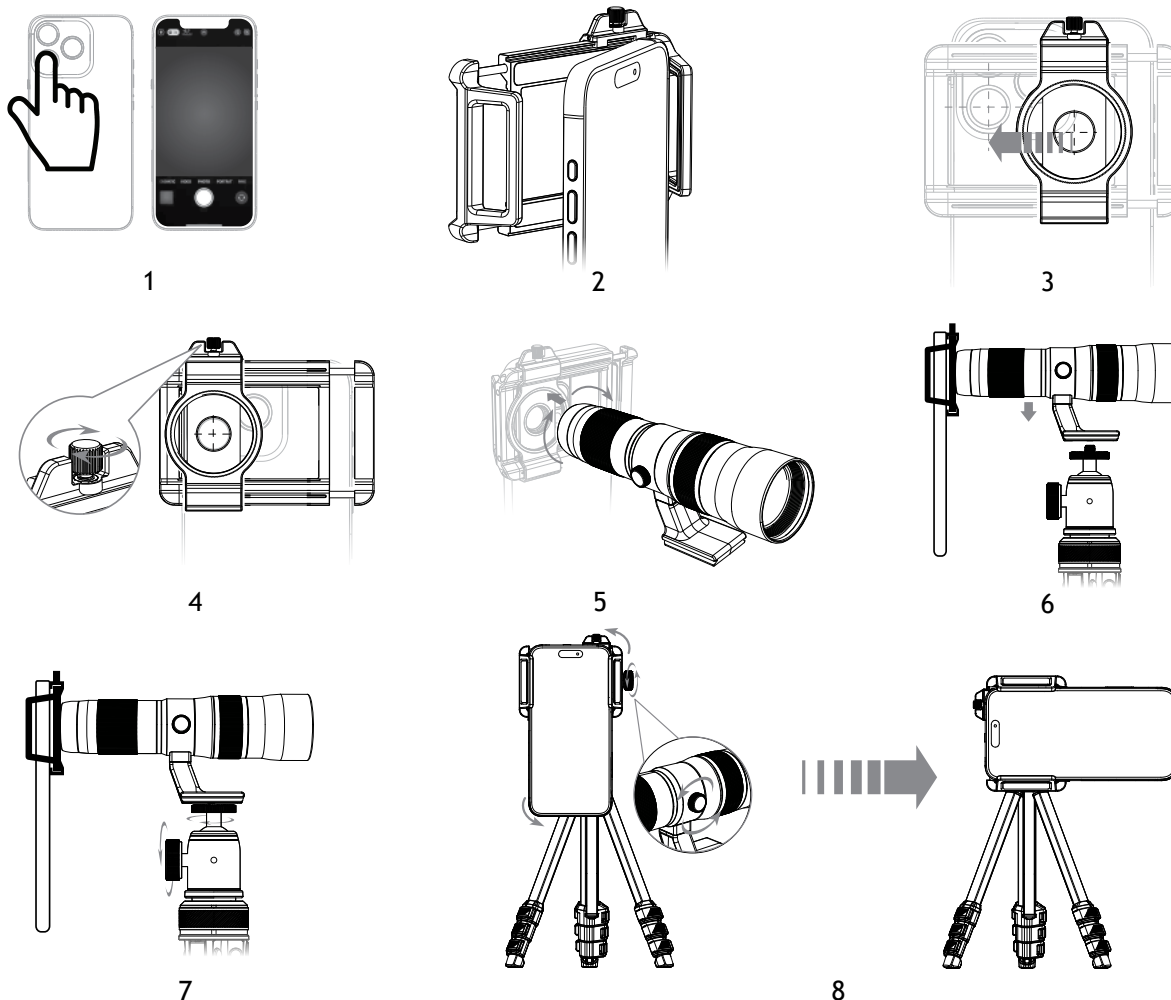
En caso de problemas con la garantía o si necesita ayuda en el uso de su producto, contacte con su oficina de Levenhuk más cercana.

HU Levenhuk Kelvin TLC50 okostelefon tele-okulár készlet

Vigyázat! Soha ne nézzen közvetlenül a napba az eszközön keresztül, mert az maradandó szemkárosodást, sőt, akár vakságot okozhat.

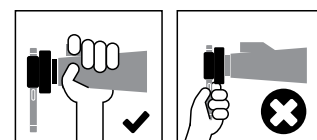
A készlet tartalma: tele-okulár, háromlábú állvány, telefon-lencse rögzítőtartó, lencsevédő kupak (2 db), 37 mm-es szemkagyló, EVA párnák (9 db), tisztítókendő, használati útmutató és garancia.

Telepítés és használat



- Keresse meg a fő kamerát a telefonján. Ehhez nyissa ki a kameraalkalmazást a telefonján, és takarja le az egyes hátsó lencsákat egymás után az ujjával. Az a modul, amely lefedve elsötétíti a képet a kijelzőn, a fő kamera (1. ábra).
- Óvatosan helyezze be okostelefonját a telefon-lencse rögzítőtartóba (2. ábra). A rögzítőtartó telefon vastagságához és szélességéhez való pontos beállításához használja a puha EVA párnákat (a készlet tartalmazza).
- Mozgassa el vízszintesen a lencsefoglatat (7), hogy a lencse nyílása (10) egy vonalba kerüljön okostelefonja főkamerájával (3. ábra).
- Húzza meg a rögzítőcsavart (8) (4. ábra).
- Csavarja be a tele-okulárt a menetes csatlakozásba (9) az óramutató járásával megegyező irányban (5. ábra).

! **Használat közben ügyeljen arra, hogy az összeszerelt optikai rendszert – az okostelefont, a tele-okulárt és a rögzítőtartót – a tele-okulárnál fogja meg, ne pedig az okostelefonnál.**



- Csavarja rá a háromlábú állvány adapterét (4) az 1/4"-es csavarra (12) az óramutató járásával megegyező irányban, majd húzza meg az állvány fejének rögzítőcsavarját (14) szintén az óramutató járásával megegyező irányban (6., 7. ábra).

- A vízszintes (fekvő) és a függőleges (álló) mód közötti váltáshoz fordítsa el az állvány rögzítógombját (5) az óramutató járásával ellentétes irányban, majd fordítsa el az okostelefont, végül húzza meg az állvány rögzítógombját az óramutató járásával megegyező irányban (8. ábra).
- Addig forgassa a fókuszáló gyűrűt (2), amíg a látómező éles nem lesz. Most már használhatja az eszközt tárgyak megfigyelésére, fényképek készítésére és videók rögzítésére az okostelefonjával. A tárgyakat úgy is megfigyelheti, hogy csak a tele-okulárt használja a szemkagylóval (18), anélkül hogy az eszközt okostelefonjára szerelné. Kérjük, vegye figyelembe, hogy így nincs lehetőség fényképek készítésére vagy videók rögzítésére.

! Ha a kép körül egyenletes sötét sarkokat lát, állítsa a digitális zoomot a telefonján. Ha a sötét sarkok egyenetlennek tűnnek, ellenőrizze, hogy a lencse nyílása (10) a telefonja fő kamerájával egy vonalban legyen, mielőtt újra próbálkozik.

Műszaki adatok

Nagyítás	20–60x
Objektívlencse átmérője	45 mm
Optika anyaga	optikai üveg
Optikai bevonat	teljes, több rétegű bevonat
Fókusz távolság	3 m – ∞
Látómező	51°
Kompatibilitás okostelefon-modellekkel	iPhone, Android (a telefon szélessége: 70–100 mm, vastagsága: ≤ 20 mm)
EVA párnák	24 x 4,5 x 2 mm (3 db)
	24 x 4,5 x 3 mm (3 db)
	24 x 4,5 x 4 mm (3 db)
Üzemi hőmérséklet-tartomány	0... +40 °C

A gyártó fenntartja magának a jogot a termékínalat és a műszaki paraméterek előzetes értesítés nélküli módosítására.

Ápolás és karbantartás

Legyen kellően óvatos, ha gyermekekkel vagy olyan személyekkel együtt használja az eszközt, akik nem olvasták vagy nem teljesen értették meg az előbbiekben felsorolt utasításokat. Bármilyen is az ok, semmiképpen ne kísérelje meg szétszerelni az eszközt. Óvja a terméket a víztől, portól, hirtelen ütésektől és túlzott mechanikai behatásoktól. Az optikai elemek felületéhez soha ne érjen az ujjával. A lencsék felületét sűrített levegővel vagy lencsetisztítóra tervezett puha törlőkendővel tisztítsa. A sérült, vagy sérült elektromos alkatrészű berendezést soha ne helyezze üzembe! Az eszközt száraz, hűvös helyen kell tárolni. **Ha az eszköz valamely alkatrészét vagy az elemét lenyelik, akkor kérjen, azonnal orvosi segítséget.**

A Levenhuk nemzetközi, élettartamra szóló szavatossága

A Levenhuk vállalat a kiegészítők kivételével az összes Levenhuk gyártmányú teleszkóphoz, mikroszkóphoz, kétszemmes távcsőhöz és egyéb optikai termékhez **élettartamra szóló szavatosságot** nyújt az anyaghibák és/vagy a gyártási hibák vonatkozásában. Az élettartamra szóló szavatosság a termék piaci forgalmazási időszakának a végéig érvényes. A Levenhuk-kiegészítőkhöz a Levenhuk-vállalat a kiskereskedelmi vásárlás napjától számított **két évig** érvényes szavatosságot nyújt az anyaghibák és/vagy a gyártási hibák vonatkozásában. A Levenhuk vállalat vállalja, hogy a Levenhuk vállalat általi megvizsgálás során anyaghibásnak és/vagy gyártási hibásnak talált terméket vagy termékalkatrészt megjavítja vagy kicseréli. A Levenhuk vállalat csak abban az esetben köteles megjavítani vagy kicserélni az ilyen terméket vagy termékalkatrészt, ha azt a Levenhuk vállalat számára elfogadható vásárlási bizonylattal együtt visszaküldi a Levenhuk vállalat felé.

További részletekért látogasson el weboldalunkra: hu.levenhuk.com/garancia

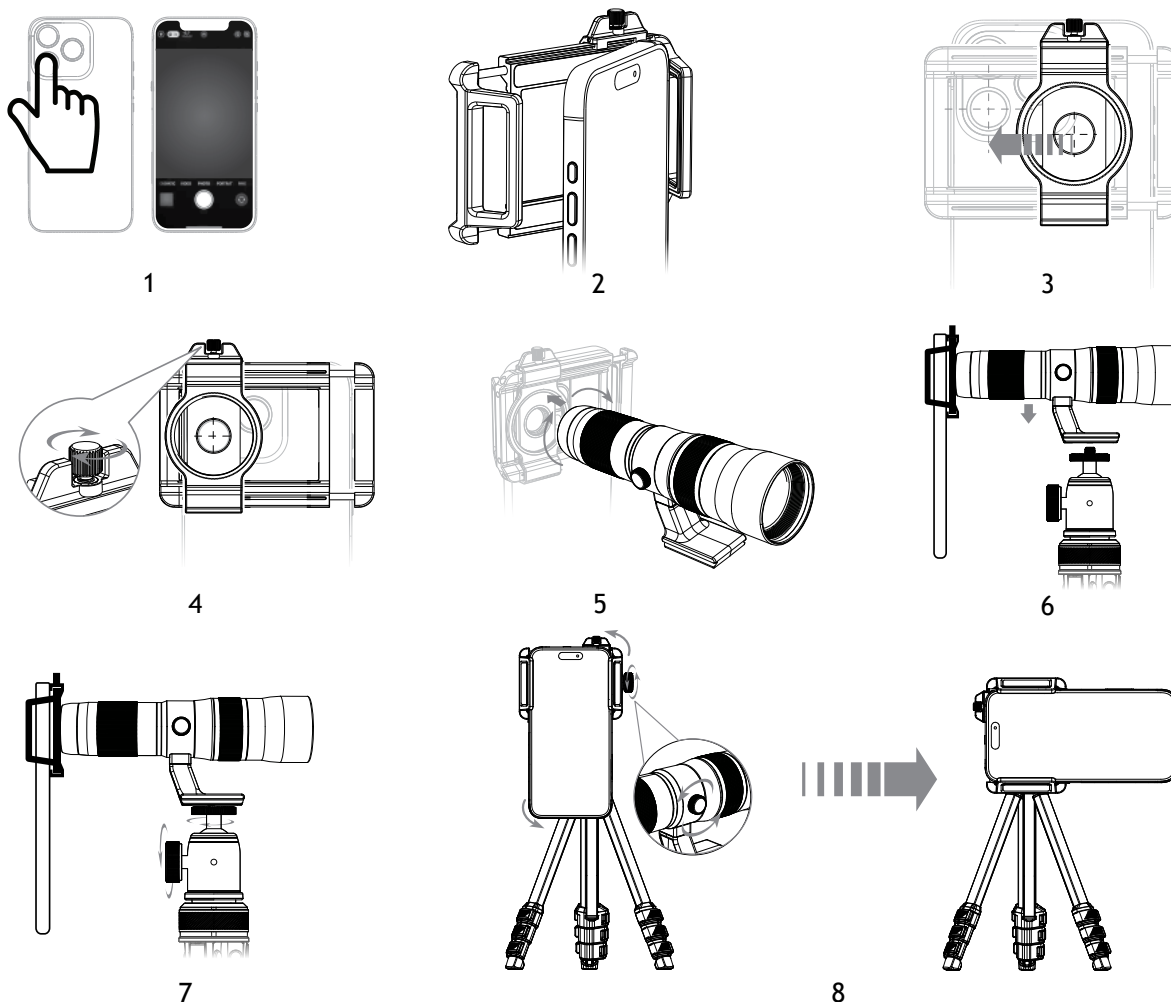
Amennyiben garanciális probléma lépne fel vagy további segítségre van szüksége a termék használatát illetően, akkor vegye fel a kapcsolatot a helyi Levenhuk üzlettel.

IT Kit teleculare per smartphone Levenhuk Kelvin TLC50

Attenzione! Non osservare mai direttamente il sole attraverso questo dispositivo, poiché ciò potrebbe causare danni permanenti agli occhi e persino cecità.

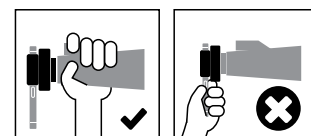
Il kit comprende: teleculare, treppiede, staffa di montaggio telefono a lente, coperchio protettivo per lente (2 pz.), conchiglia oculare 37 mm, cuscinetti in EVA (9 pz.), panno per la pulizia, guida all'utilizzo e garanzia.

Installazione e utilizzo



- Individuare la fotocamera principale sullo smartphone. Per farlo, aprire l'app della fotocamera sullo smartphone e coprire una ad una ciascuna lente sul retro con un dito. Il modulo che fa diventare nera l'immagine sullo schermo quando è coperto è la fotocamera principale (Fig. 1).
- Spingere delicatamente lo smartphone nella staffa di montaggio telefono a lente (Fig. 2). Per regolare con precisione la staffa di montaggio in base allo spessore e alla larghezza del telefono, utilizzare i cuscinetti in EVA morbidi (inclusi).
- Muovere orizzontalmente la montatura per lente (7) per allinearne il foro lente (10) con la fotocamera principale dello smartphone (Fig. 3).
- Serrare la vite di fissaggio (8) (Fig. 4).
- Avvitare il teleculare all'interfaccia filettata (9) in senso orario (Fig. 5).

! Durante l'utilizzo, accertarsi di tenere il sistema ottico assemblato (smartphone, teleculare e staffa di montaggio), tramite il teleculare (e non tramite lo smartphone).



- Avvitare l'adattatore per treppiede (4) sulla vite da 1/4" (12) in senso orario e quindi serrare la vite di bloccaggio della testa (14) sul treppiede in senso orario (Fig. 6, 7).
- Per passare dalla modalità orizzontale (paesaggio) a quella verticale (ritratto), ruotare la manopola di bloccaggio del treppiede (5) in senso antiorario, quindi ruotare lo smartphone e serrare la manopola di bloccaggio del treppiede in senso orario (Fig. 8).

- Ruotare l'anello di messa a fuoco (2) fino a quando la vista non è a fuoco. Ora è possibile utilizzare il dispositivo per osservare oggetti, scattare foto e registrare video con lo smartphone. È anche possibile osservare gli oggetti utilizzando solo il teleoculare con la conchiglia oculare (18) senza installare il dispositivo sullo smartphone. Si noti che in questo modo lo scatto di foto o la registrazione di video non è disponibile.

! Se sono presenti angoli scuri uniformi intorno all'immagine, regolare lo zoom digitale sullo smartphone. Se gli angoli scuri appaiono irregolari, verificare che il foro lente (10) sia allineato con la fotocamera principale dello smartphone prima di riprovare.

Specifiche

Ingrandimento	20-60x
Diametro lente obiettivo	45 mm
Materiale ottiche	vetro ottico
Rivestimento ottiche	completamente multirivestite
Distanza di messa a fuoco	3 m - ∞
Campo visivo	51°
Compatibilità con modelli di smartphone	iPhone, Android (larghezza smartphone: 70-100 mm, spessore smartphone: ≤ 20 mm)
Cuscinetti in EVA	24 x 4,5 x 2 mm (3 pz.)
	24 x 4,5 x 3 mm (3 pz.)
	24 x 4,5 x 4 mm (3 pz.)
Intervallo di temperature di esercizio	0... +40 °C

Il produttore si riserva il diritto di apportare modifiche senza preavviso alla gamma di prodotti e alle specifiche.

Cura e manutenzione

Nel caso si utilizzi l'apparecchio in presenza di bambini o di altre persone che non abbiano letto e compreso appieno queste istruzioni, prendere le precauzioni necessarie. Non cercare per nessun motivo di smontare autonomamente l'apparecchio. Proteggere il dispositivo da acqua, polvere, urti improvvisi ed eccessiva forza meccanica. Non toccare le superfici ottiche con le dita. Pulire la superficie della lente con un flusso di aria compressa o una salvietta morbida per lenti. Non tentare mai di adoperare uno strumento danneggiato o con componenti elettriche danneggiate! Conservare il dispositivo in un luogo fresco e asciutto. **In caso di ingestione di una parte dell'apparecchio o della batteria, consultare immediatamente un medico.**

Garanzia internazionale Levenhuk

Tutti i telescopi, i microscopi, i binocoli e gli altri prodotti ottici Levenhuk, ad eccezione degli accessori, godono di una **garanzia a vita** per i difetti di fabbricazione o dei materiali. Garanzia a vita rappresenta una garanzia per la vita del prodotto sul mercato. Tutti gli accessori Levenhuk godono di una garanzia di **due anni** a partire dalla data di acquisto per i difetti di fabbricazione e dei materiali. Levenhuk riparerà o sostituirà i prodotti o relative parti che, in seguito a ispezione effettuata da Levenhuk, risultino presentare difetti di fabbricazione o dei materiali. Condizione per l'obbligo di riparazione o sostituzione da parte di Levenhuk di tali prodotti è che il prodotto venga restituito a Levenhuk unitamente ad una prova d'acquisto la cui validità sia riconosciuta da Levenhuk.

Per maggiori dettagli, visitare il nostro sito web: eu.levenhuk.com/warranty

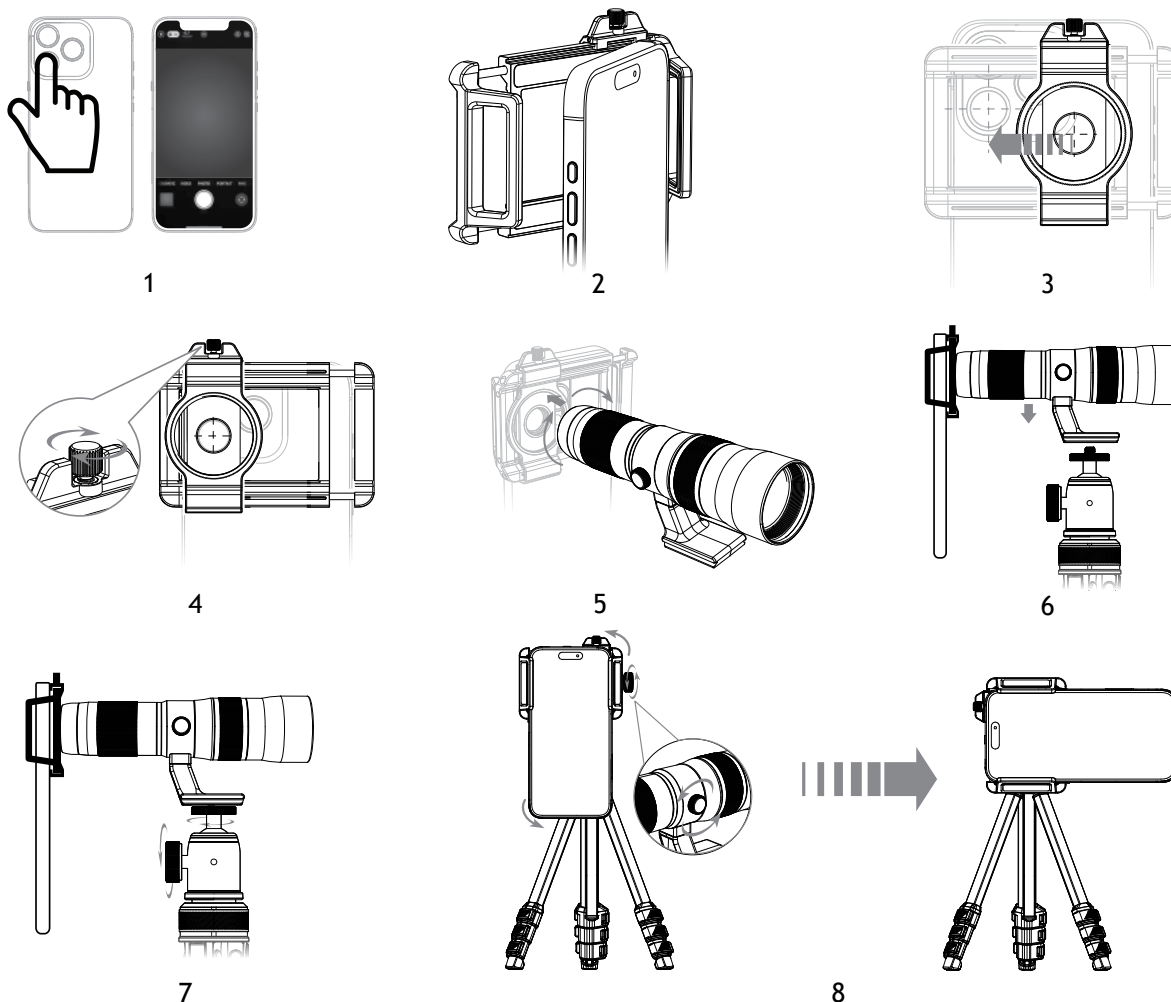
Per qualsiasi problema di garanzia o necessità di assistenza per l'utilizzo del prodotto, contattare la filiale Levenhuk di zona.

PL Zestaw telekularu do smartfonu Levenhuk Kelvin TLC50

Uwaga! Nie wolno patrzeć bezpośrednio na słońce przez to urządzenie, ponieważ może to spowodować trwałe uszkodzenie wzroku, a nawet ślepotę.

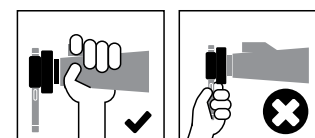
Zawartość zestawu: telekular, statyw, uchwyt montażowy telefon-objektyw, pokrywy ochronne na soczewkę (2 szt.), muszla oczna 37 mm, podkładki EVA (9 szt.), ściereczka do czyszczenia, instrukcja obsługi i karta gwarancyjna.

Instalacja i obsługa



- Znajdź główny aparat w smartfonie. Aby to zrobić, otwórz aplikację aparatu na smartfonie i zastoń palcem kolejno każdy obiektyw z tyłu smartfonu. Moduł, po zastąpieniu którego obraz na ekranie jest czarny, jest aparatem głównym (rys. 1).
- Delikatnie wciśnij smartfon do uchwytu montażowego telefon-objektyw (rys. 2). Aby precyzyjnie dostosować uchwyt montażowy do grubości i szerokości telefonu, należy użyć miękkich podkładek EVA (w zestawie).
- Przesuń mocowanie do obiektywu (7) w poziomie, aby dostosować otwór na obiektyw (10) do głównego aparatu smartfonu (rys. 3).
- Dokręć śrubę mocującą (8) (rys. 4).
- Wkręć telekular do gwintowanego mocowania (9) i dokręć w prawo (rys. 5).

! Podczas użytkowania należy pamiętać, aby trzymać złożony układ optyczny – smartfon, telekular i uchwyt montażowy – za telekular (nie za smartfon).



- Wkręć adapter statywu (4) na śrubę 1/4" (12) w prawo, następnie dokręć śrubę blokującą głowicę (14) na statywie w prawo (rys. 6, 7).
- Aby przełączać między trybami poziomym (horyzontalnym) i pionowym (portretowym), obróć śrubę blokującą statyw (5) w lewo, następnie obróć smartfon i dokręć śrubę blokującą statyw w prawo (rys. 8).

- Obracaj pierścień regulacji ostrości (2), aż obraz będzie wyraźny. Teraz można używać urządzenia do obserwacji obiektów, robienia zdjęć i nagrywania filmów za pomocą smartfonu. Można także obserwować obiekty wyłącznie za pomocą telekularu z muszlą oczną (18) bez instalowania urządzenia na smartfonie. Uwaga: w przypadku takiej obserwacji robienie zdjęć i nagrywanie filmów nie jest możliwe.

! Jeśli na obrazie są widoczne jednolite ciemne narożniki, dostosuj powiększenie cyfrowe na smartfonie. Jeśli ciemne narożniki są nierówne, sprawdź, czy otwór na obiektyw (10) jest ustawiony zgodnie z głównym aparatem smartfonu, następnie należy spróbować ponownie.

Dane techniczne

Powiększenie	20–60 razy
Średnica soczewki obiektywowej	45 mm
Materiał układu optycznego	szkło optyczne
Powłoka układu optycznego	pełna powłoka wielowarstwowa
Dystans ostrzenia	3 m – ∞
Pole widzenia	51°
Zgodność z modelami smartfonów	iPhone, Android (szerokość smartfonu: 70–100 mm, grubość smartfonu: ≤ 20 mm)
Podkładki EVA	24 x 4,5 x 2 mm (3 szt.)
	24 x 4,5 x 3 mm (3 szt.)
	24 x 4,5 x 4 mm (3 szt.)
Zakres temperatury pracy	0... +40 °C

Producent zastrzega sobie prawo wprowadzenia zmian w ofercie produktów i specyfikacjach bez uprzedniego powiadomienia.

Konserwacja i pielęgnacja

Zachowaj szczególną ostrożność, gdy urządzenia używają dzieci lub osoby, które nie w pełni zapoznały się z instrukcjami. Nie podejmuj prób samodzielnego demontażu urządzenia. Chronić urządzenie przed wilgocią, pyłem, upadkami z wysokości i działaniem nadmiernej siły mechanicznej. Nie dotykaj powierzchni optycznych palcami. Wyczyść powierzchnię soczewki sprężonym powietrzem lub specjalną miękką ściereczką do czyszczenia soczewek. Nie wolno używać uszkodzonego urządzenia ani urządzenia z uszkodzonymi elementami elektrycznymi! Przechowywać w suchym i chłodnym miejscu. **W razie połamania jakiegokolwiek części lub baterii należy natychmiast skontaktować się z lekarzem.**

Gwarancja międzynarodowa Levenhuk

Wszystkie teleskopy, mikroskopy, lornetki i inne przyrządy optyczne Levenhuk, za wyjątkiem akcesoriów, posiadają **dożywotnią gwarancję** obejmującą wady materiałowe i wykonawcze. Dożywotnia gwarancja to gwarancja na cały okres użytkowania produktu. Wszystkie akcesoria Levenhuk są wolne od wad materiałowych i wykonawczych i pozostaną takie przez **dwa lata** od daty zakupu detalicznego. Firma Levenhuk naprawi lub wymieni produkty lub ich części, w przypadku których kontrola prowadzona przez Levenhuk wykaże obecność wad materiałowych lub wykonawczych. Warunkiem wywiązania się przez firmę Levenhuk z obowiązku naprawy lub wymiany produktu jest dostarczenie danego produktu firmie razem z dowodem zakupu uznawanym przez Levenhuk.

Więcej informacji na ten temat znajduje się na stronie: pl.levenhuk.com/gwarancja

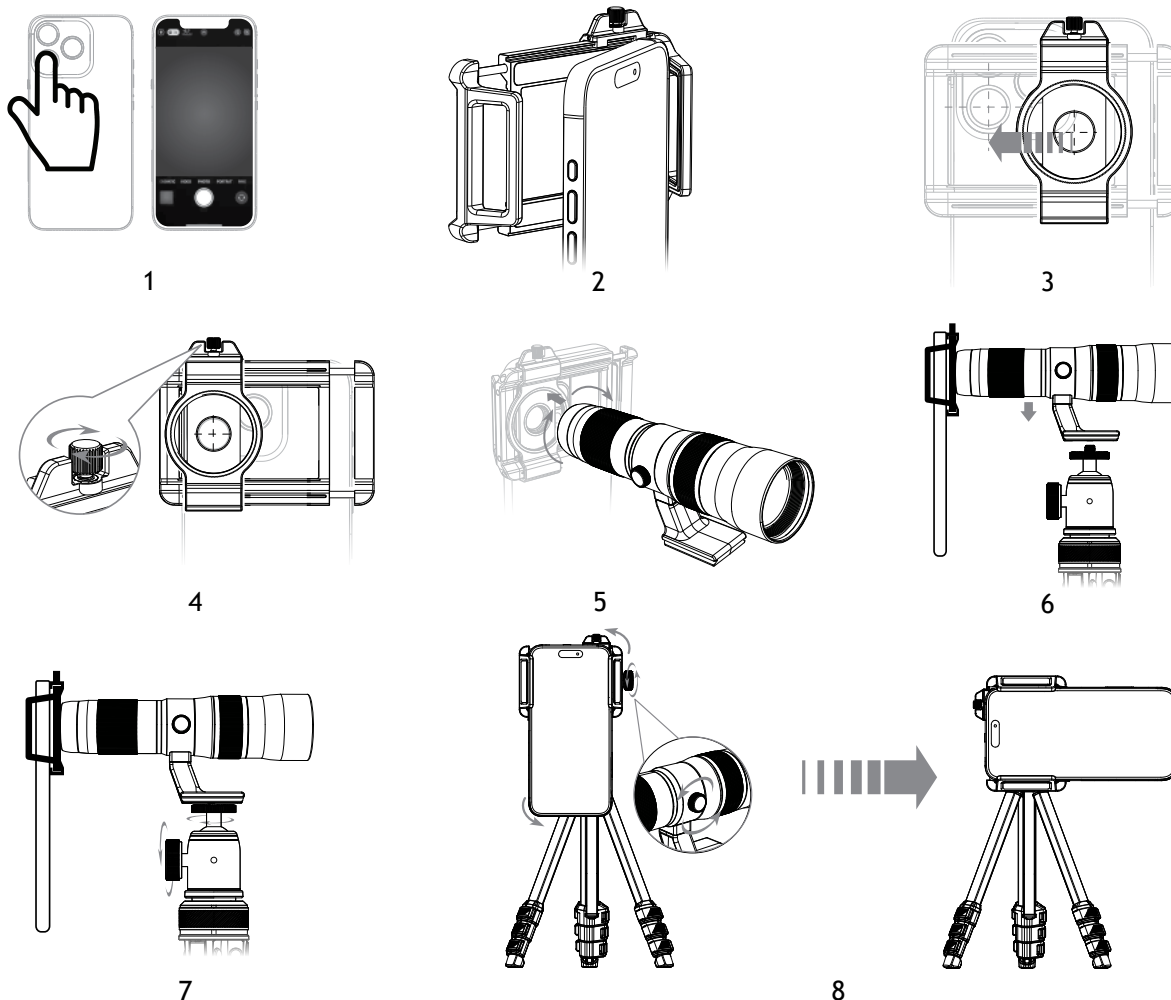
W przypadku wątpliwości związanych z gwarancją lub korzystaniem z produktu, proszę skontaktować się z lokalnym przedstawicielem Levenhuk.

PT Kit telecular para smartphone Levenhuk Kelvin TLC50

Atenção! Nunca olhe diretamente para o Sol através deste dispositivo. Caso contrário, corre o risco de sofrer lesões oculares permanentes e até cegueira.

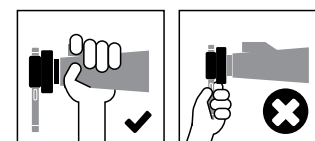
O kit inclui: telecular, tripé, suporte de montagem entre smartphone e lente, tampa de proteção da lente (2 unidades), cúpula ocular de 37 mm, almofadas EVA (9 unidades), pano de limpeza, manual do usuário e garantia.

Instalação e utilização



- Encontre a câmara principal no smartphone. Para tal, abra a aplicação da câmara no smartphone e cubra cada lente na parte de trás, uma a uma, com o dedo. O módulo que faz com que a imagem no ecrã fique preta quando coberta é a câmara principal (Fig. 1).
- Encaixe cuidadosamente o smartphone no suporte de montagem entre smartphone e lente (Fig. 2). Para ajustar com precisão o suporte de montagem de acordo com a espessura e a largura do smartphone, utilize as almofadas de proteção EVA (incluídas) macias.
- Mova o suporte da lente (7) na horizontal para alinhar a abertura da lente (10) com a câmara principal do smartphone (Fig. 3).
- Aperte o parafuso de fixação (8) (Fig. 4).
- Aperte o telecular na interface rosca (9) (Fig. 5) para a direita.

! Durante a utilização, certifique-se de que segura no sistema ótico montado – smartphone, telecular e suporte de montagem – pelo telecular (e não pelo smartphone).



- Aperte o adaptador do tripé (4) no parafuso de 1/4" (12) para a direita e, em seguida, aperte o parafuso de bloqueio da cabeça (14) no tripé para a direita (Fig. 6, 7).
- Para alternar entre os modos horizontal (paisagem) e vertical (retrato), rode o botão de bloqueio do tripé (5) para a esquerda e, em seguida, rode o smartphone e aperte o botão de bloqueio do tripé para a direita (Fig. 8).

- Rode o anel de focagem (2) até a imagem estar focada. Agora pode utilizar o dispositivo para observar objetos, tirar fotografias e gravar vídeos com o smartphone. Também pode observar os objetos utilizando apenas o telescópio com a cúpula ocular (18) sem instalar o dispositivo no seu smartphone. Tenha em atenção que, desta forma, não é possível tirar fotografias ou gravar vídeos.

! Se houver cantos escuros uniformes à volta da imagem, ajuste o zoom digital no smartphone. Se os cantos escuros parecerem irregulares, confirme que a abertura da lente (10) está alinhada com a câmara principal do smartphone antes de tentar novamente.

Especificações

Ampliação	20–60x
Diâmetro da lente objetiva	45 mm
Material ótico	vidro ótico
Revestimento ótico	revestimento múltiplo integral
Distância de focagem	3 m – ∞
Campo de visão	51°
Compatibilidade com modelos de smartphone	iPhone, Android (largura do smartphone: 70–100 mm, espessura do smartphone: ≤ 20 mm)
Almofadas de proteção EVA	24 x 4,5 x 2 mm (3 unidades)
	24 x 4,5 x 3 mm (3 unidades)
	24 x 4,5 x 4 mm (3 unidades)
Intervalo de temperatura de funcionamento	0... +40 °C

O fabricante reserva-se o direito de efetuar alterações à gama de produtos e especificações sem aviso prévio.

Cuidado e manutenção

Tome as precauções necessárias quando usar o dispositivo com crianças, ou com outras pessoas que não leram, ou não compreenderam totalmente estas instruções. Não tente desmontar o dispositivo por conta própria, por qualquer motivo. Proteja o dispositivo contra água, pó, impactos repentinos e força mecânica excessiva. Não toque nas superfícies óticas com os dedos. Limpe a superfície da lente com ar comprimido ou um pano de limpeza suave para lentes. Nunca tente utilizar um dispositivo danificado ou um dispositivo com peças elétricas danificadas! Guarde o dispositivo num local seco e fresco. **Se uma parte do dispositivo ou a bateria for engolida, procure imediatamente assistência médica.**

Garantia vitalícia internacional Levenhuk

Todos os telescópios, microscópios, binóculos ou outros produtos óticos Levenhuk, exceto seus acessórios, são acompanhados de **garantia vitalícia** contra defeitos dos materiais e acabamento. A garantia vitalícia é uma garantia para a vida útil do produto no mercado. Todos os acessórios Levenhuk têm garantia de materiais e acabamento livre de defeitos por **dois anos** a partir da data de compra. A Levenhuk irá reparar ou substituir o produto ou sua parte que, com base em inspeção feita pela Levenhuk, seja considerado defeituoso em relação aos materiais e acabamento. A condição para que a Levenhuk repare ou substitua tal produto é que ele seja enviado à Levenhuk juntamente com a nota fiscal de compra.

Para detalhes adicionais, visite nossa página na internet: eu.levenhuk.com/warranty

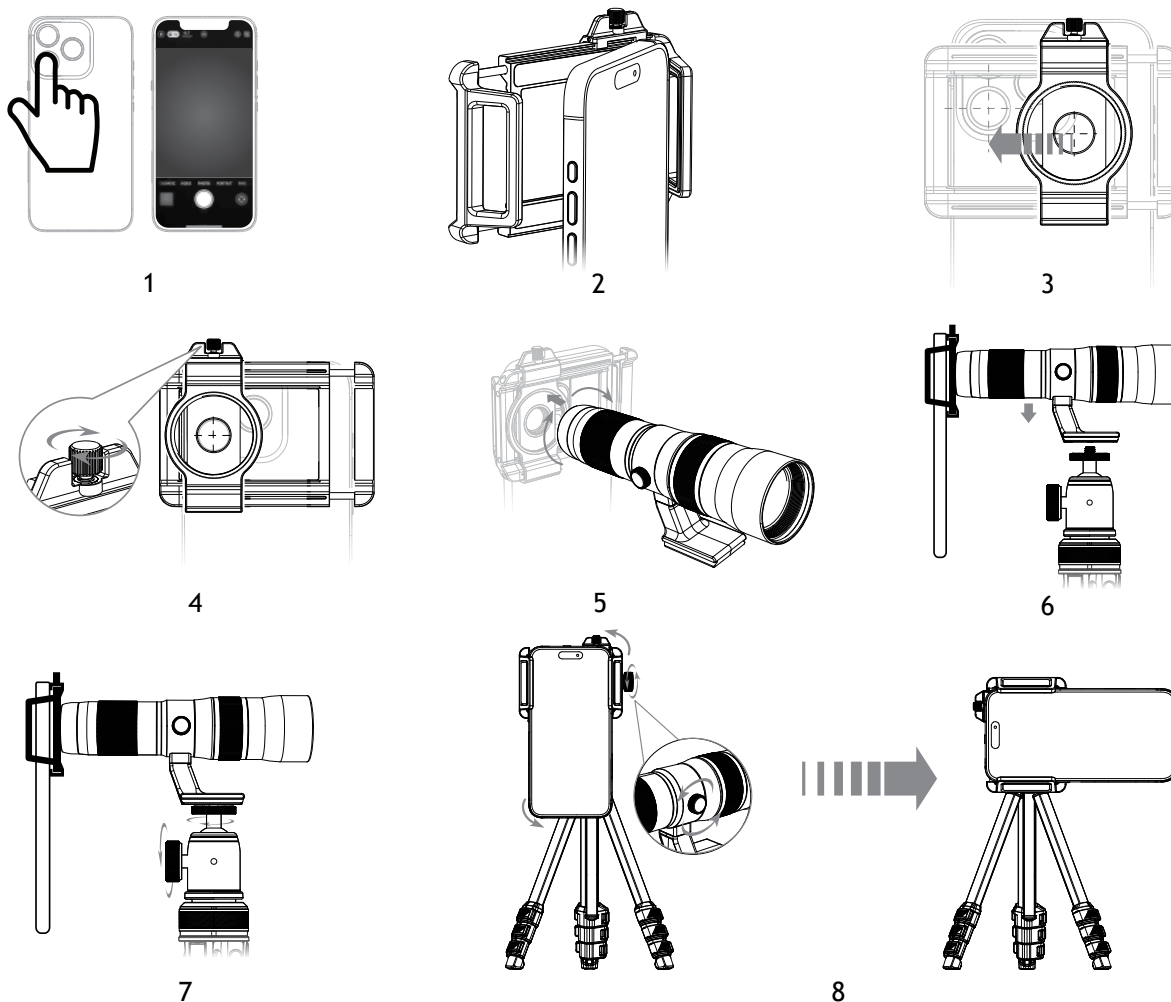
Se surgirem problemas relacionados à garantia ou se for necessária assistência no uso do produto, contate a filial local da Levenhuk.

RU Набор с телеобъективом для телефона Levenhuk Kelvin TLC50

Внимание: не смотрите в объективы на Солнце! Это может привести к необратимым повреждениям зрения вплоть до полной слепоты.

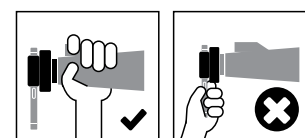
Комплектация: телеобъектив, штатив, клетка для крепления телефона к объективу, защитная крышка объектива (2 шт.), наглазник 37 мм, вставки из ЭВА (9 шт.), чистящая салфетка, инструкция по эксплуатации и гарантийный талон.

Сборка и использование



- Найдите основную камеру. Для этого откройте приложение камеры на смартфоне и последовательно закройте объективы пальцем. Тот, при закрытии которого пропадает изображение, и является основной камерой (рис. 1).
- Аккуратно вставьте смартфон в клетку для крепления телефона к объективу (рис. 2). Для точной подгонки клетки для крепления под толщину и ширину вашего телефона используйте мягкие вставки из ЭВА (в комплекте).
- При необходимости перемещайте крепление для объектива (7) по горизонтали, чтобы совместить отверстие для объектива (10) с основной камерой смартфона (рис. 3).
- Затяните крепежный винт (8) (рис. 4).
- Вкрутите телеобъектив в резьбовой интерфейс (9) по часовой стрелке (рис. 5).

! При использовании обязательно держите собранную оптическую систему – смартфон, телеобъектив, клетку для крепления – за телеобъектив (не за смартфон).



- Навинтите резьбовое крепление к штативу (4) на винт 1/4 дюйма (12) по часовой стрелке, а затем затяните фиксирующий винт головки (14) на штативе по часовой стрелке (рис. 6, 7).

- Чтобы переключиться между горизонтальным (ландшафтным) и вертикальным (портретным) режимами, поверните ручку фиксации штатива (5) против часовой стрелки, затем разверните смартфон и затяните ручку фиксации штатива по часовой стрелке (рис. 8).
- Поворачивайте кольцо фокусировки (2), пока изображение не станет четким. Теперь вы можете использовать прибор для наблюдения за объектами, съемки фотографий и записи видео с помощью смартфона. Вы также можете рассматривать объекты, используя только телеуляр с наглазником (18) без установки прибора на смартфон. Обратите внимание, что в этом случае возможность делать фотографии или снимать видео отсутствует.

! Если вокруг изображения появляются равномерные темные углы, отрегулируйте настройки цифрового увеличения на смартфоне. Если изображение в темных углах нечеткое, перед повторной попыткой убедитесь, что отверстие для объектива (10) совмещено с основной камерой вашего смартфона.

Технические характеристики

Увеличение	20–60x
Диаметр объектива	45 мм
Материал оптики	оптическое стекло
Покрытие оптики	полное многослойное
Дистанция фокусировки	3 м – ∞
Реальный угол зрения	51°
Совместимость с моделями смартфонов	iPhone, Android (ширина смартфона: 70–100 мм, толщина смартфона: ≤ 20 мм)
Вставки из ЭВА	24 x 4,5 x 2 мм (3 шт.)
	24 x 4,5 x 3 мм (3 шт.)
	24 x 4,5 x 4 мм (3 шт.)
Диапазон рабочих температур	0... +40 °C

Производитель оставляет за собой право вносить любые изменения в модельный ряд и технические характеристики или прекращать производство изделия без предварительного уведомления.

Уход и хранение

Будьте внимательны, если пользуетесь прибором вместе с детьми или людьми, не знакомыми с инструкцией. Не разбирайте прибор. Сервисные и ремонтные работы могут проводиться только в специализированном сервисном центре. Оберегайте прибор от воды, пыли, резких ударов и чрезмерных механических воздействий. Не касайтесь пальцами поверхностей линз. Очищайте поверхность линз сжатым воздухом или мягкой салфеткой для чистки оптики. Никогда не используйте поврежденное устройство или устройство с поврежденными электрическими деталями! Храните прибор в сухом прохладном месте. Если деталь прибора или элемент питания были проглочены, срочно обратитесь за медицинской помощью.

Международная бессрочная гарантия Levenhuk

Компания Levenhuk гарантирует отсутствие дефектов в материалах конструкции и дефектов изготовления изделия. Продавец гарантирует соответствие качества приобретенного вами изделия компании Levenhuk требованиям технической документации при соблюдении потребителем условий и правил транспортировки, хранения и эксплуатации изделия. Срок гарантии: на аксессуары – **6 (шесть) месяцев** со дня покупки, на остальные изделия – **бессрочная гарантия** (действует в течение всего срока эксплуатации прибора).

Подробнее об условиях гарантийного обслуживания см. на сайте levenhuk.ru/support

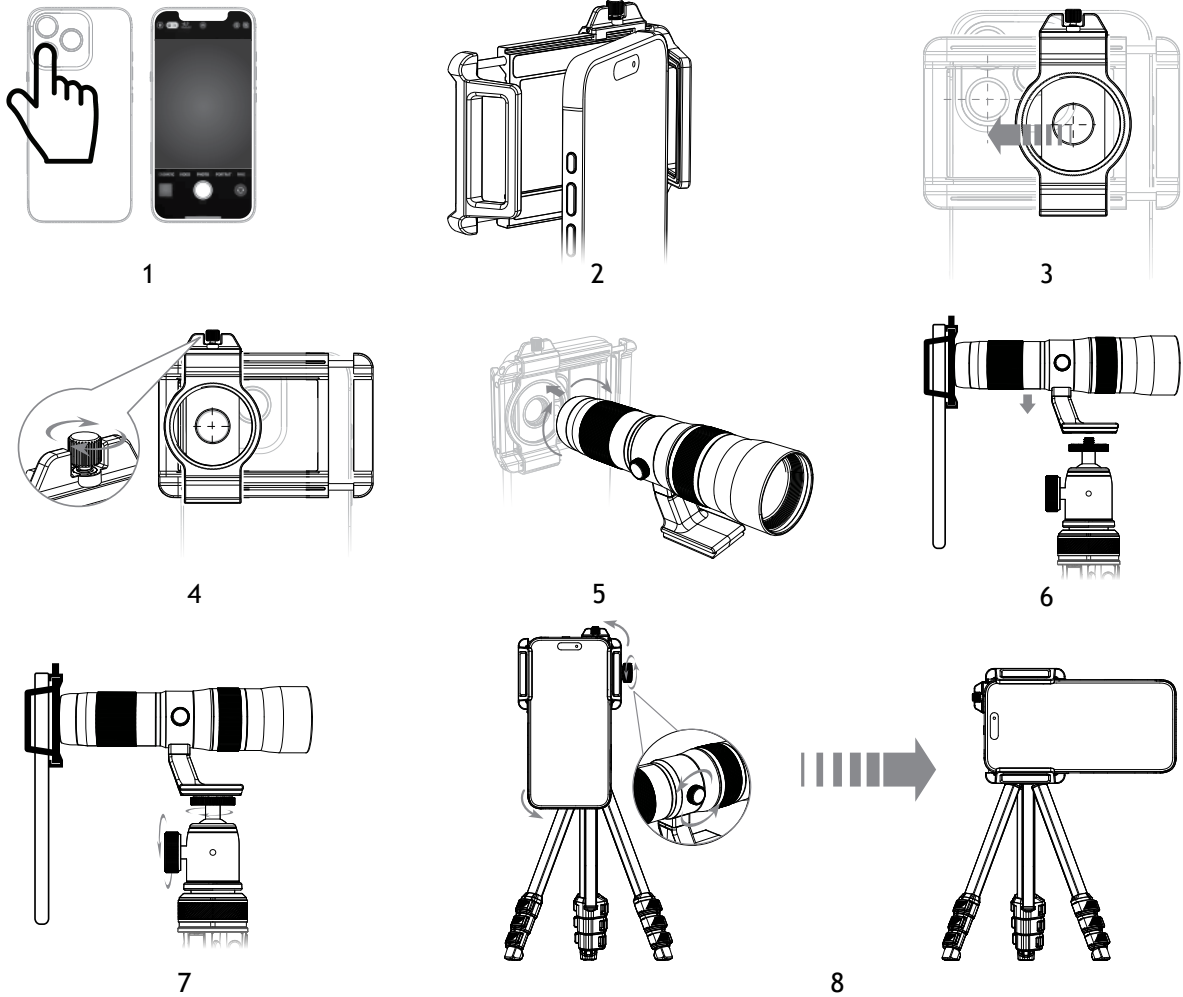
По вопросам гарантийного обслуживания вы можете обратиться в ближайшее представительство компании Levenhuk.

TR Levenhuk Kelvin TLC50 Akıllı Telefon Teleküler Kiti

Dikkat! Kalıcı göz hasarına ve hatta körlüğe neden olabileceğinden bu cihaz içinden kesinlikle doğrudan Güneşe bakmayın.

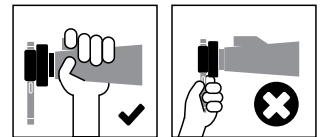
Kit içeriği: teleküler, üçayak, telefon-mercek montaj braketi, mercek koruyucu kapak (2 adet), göz körüğü 37 mm, EVA pedler (9 adet), temizleme bezi, kullanma kılavuzu ve garanti.

Kurulum ve Kullanım



- Akıllı telefonunuzda ana kamerayı bulun. Bunu yapmak için cihazınızda kamera uygulamasını açın ve parmağınız ile arkadaki her bir merceği tek tek kapatın. Kapatıldığında ekrandaki görüntüyü siyaha çeviren modül ana kameradır (Şek. 1).
- Akıllı telefonunuzu telefon-mercek montaj braketine nazikçe itin (Şek. 2). Montaj braketini telefonunuzun kalınlığına ve genişliğine hassas bir şekilde ayarlamak için EVA pedleri (dahildir) kullanın.
- Mercek deliğini (10) akıllı telefonunuzun ana kamerası ile hizalamak için mercek yuvasını (7) yatay olarak hareket ettirin (Şek. 3).
- Sabitleme vidasını (8) sıkın (Şek. 4).
- Teleküler dişli ara bağlantı (9) içerisine saat yönünde çevirerek takın (Şek. 5).

! Kullanım sırasında, monte edilen optik sistemi – akıllı telefon, teleküler ve montaj braketi – telekülerden (akıllı telefondan değil) tuttuğunuzdan emin olun.



- Üçayak adaptörü (4) 1/4" vidaya (12) saat yönünde çevirerek takın ve sonra üçayak üzerindeki kafa kilitleme vidasını (14) saat yönünde çevirerek sıkın (Şek. 6, 7).
- Yatay (manzara) ve dikey (portre) modları arasında geçiş yapmak için üçayak kilitleme düğmesini saat yönünün aksi istikametinde döndürün (5) sonra akıllı telefonu döndürün ve üçayak kilitleme düğmesini saat yönünde sıkın (Şek. 8).

- Görüntü odaklanana kadar odaklama halkasını (2) döndürün. Artık cihazı akıllı telefonunuz vasıtasıyla cisimleri incelemek, fotoğraflar çekmek ve videolar kaydetmek için kullanabilirsiniz. Aynı zamanda cihazı akıllı telefonunuza kurmadan sadece göz körüklü (18) teleküler kullanarak cisimleri inceleyebilirsiniz. Bu yöntemde fotoğraf çekimi ya da video kaydının mevcut olmadığını lütfen unutmayın.

! Görüntü çevresinde tekdüze karanlık köşeler varsa, akıllı telefonunuzda dijital yakınlaştırmayı ayarlayın. Karanlık köşeler dengesiz görünüyorsa, yeniden denemeden önce mercek deliğinin (10) akıllı telefonunuzun ana kamerası ile hizalanıp hizalanmadığını kontrol edin.

Teknik Özellikler

Büyütme	20-60x
Objektif merceği çapı	45 mm
Optik malzemesi	optik cam
Optik parça kaplaması	tamamen çoklu kaplamalı
Odaklama uzaklığı	3 m - ∞
Görüş alanı	51°
Akıllı telefon modelleri ile uyumluluk	iPhone, Android (akıllı telefon genişliği: 70-100 mm, akıllı telefon kalınlığı: ≤ 20 mm)
EVA pedler	24 x 4,5 x 2 mm (3 adet) 24 x 4,5 x 3 mm (3 adet) 24 x 4,5 x 4 mm (3 adet)
Çalışma sıcaklığı aralığı	0... +40 °C

Üretici, ürün serisinde ve teknik özelliklerinde önceden bildirimde bulunmaksızın değişiklik yapma hakkını saklı tutar.

Bakım ve onarım

Bu cihazı, bu talimatları okuyamayacak veya tamamen anlayamayacak çocuklar ve diğer kişiler ile birlikte kullanacağınız zaman gerekli önlemleri alın. Cihazı herhangi bir sebep için kendi başınıza sökmeye çalışmayın. Cihazı suya, toza, ani darbelere ve aşırı mekanik güçlere karşı koruyun. Optik yüzeylere parmaklarınızla dokunmayın. Lens yüzeyini, basınçlı hava veya yumuşak bir lens temizleme bezi ile temizleyin. Hasarlı bir cihazı veya elektrikli parçaları hasar görmüş bir cihazı asla çalıştırmayı denemeyin! Cihazı kuru ve serin bir yerde saklayın. **Cihaz veya pilin bir parçası yutulduğu takdirde, hemen tıbbi yardım alınmalıdır.**

Levenhuk Uluslararası Ömür Boyu Garanti

Tüm Levenhuk teleskopları, mikroskopları, dürbünleri ve diğer optik ürünleri, aksesuarlar hariç olmak üzere, malzeme ve işçilik kaynaklı kusurlara karşı **ömür boyu garantilidir**. Ömür boyu garanti, piyasadaki ürünün kullanım ömrü boyunca garanti altında olması anlamına gelir. Tüm Levenhuk aksesuarları, perakende satış yoluyla alınmasından sonra **2 yıl boyunca** malzeme ve işçilik kaynaklı kusurlara karşı garantilidir. Bu garanti sayesinde, tüm garanti koşulları sağlandığı takdirde, Levenhuk ofisi bulunan herhangi bir ülkede Levenhuk ürününüz için ücretsiz olarak onarım veya değişim yapabilirsiniz.

Ayrıntılı bilgi için web sitemizi ziyaret edebilirsiniz: tr.levenhuk.com/garanti

Garanti sorunları ortaya çıkarsa veya ürününüzü kullanırken yardıma ihtiyacınız olursa, yerel Levenhuk şubesi ile iletişime geçin.

The original Levenhuk cleaning accessories



Levenhuk Cleaning Pen LP10



Removes dust with a brush

The soft tip is treated with a special cleaning fluid that removes greasy stains

Does not damage optical coatings of the lenses

Leaves no smudges or stains

Levenhuk Inc. (USA): 6021 Catlin Dr., Tampa, FL 33612, USA,
+1 813 468-3001, contact_us@levenhuk.com
Levenhuk Optics s.r.o. (Europe): V Chotejně 700/7, 102 00 Prague 102,
Czech Republic, +420 737-004-919, sales-info@levenhuk.cz
Levenhuk® is registered trademark of Levenhuk, Inc.
© 2006–2026 Levenhuk, Inc. All rights reserved.
levenhuk.com
20260528

levenhuk[®]
Zoom&Joy